

**INVERSIONES EXTERIORES EN  
ACCIONES COTIZADAS  
Y FONDOS DE INVERSIÓN**

FLUJOS

2005



# ÍNDICE

<b>I RESUMEN.....</b>	<b>5</b>
<b>II FLUJOS DE INVERSIÓN EN ACCIONES COTIZADAS.....</b>	<b>7</b>
<b>III FLUJOS DE INVERSIÓN EXTRANJERA EN ACCIONES COTIZADAS. AÑO 2005 .....</b>	<b>9</b>
1. ANÁLISIS GLOBAL .....	9
1.1 Análisis anual.....	9
1.2 Análisis mensual .....	10
2. CARACTERÍSTICAS DE LA INVERSIÓN.....	12
2.1 Desglose por mercados: operaciones de mercado primario y secundario .....	12
2.2 Valores del Mercado Continuo .....	13
2.3 Distribución por Sector de Actividad.....	14
2.4 Distribución por Clase de Inversor.....	16
2.5 Distribución por País.....	17
2.6 Desglose por modalidad de inversión: inversión directa y de cartera.....	19
2.6.1 Evolución anual .....	19
2.6.2 Distribución por países .....	21
<b>IV FLUJOS DE INVERSIÓN ESPAÑOLA EN EL EXTERIOR EN ACCIONES COTIZADAS</b>	
<b>Y FONDOS DE INVERSIÓN. AÑO 2005 .....</b>	<b>23</b>
1. ANÁLISIS GLOBAL .....	23
1.1 Análisis anual .....	23
1.2 Análisis mensual.....	24
2. CARACTERÍSTICAS DE LA INVERSIÓN.....	26
2.1 Distribución por clase de inversor .....	26
2.2 Distribución por clase de valor .....	27
2.3 Distribución por sector de destino .....	28
2.4 Distribución por país de emisión.....	29
2.5 Inversión directa.....	31
2.5.1. Evolución anual .....	31
2.5.2. Distribución por países .....	32
<b>V NOTA METODOLÓGICA.....</b>	<b>35</b>
1. INVERSIÓN EXTRANJERA EN ACCIONES COTIZADAS .....	35
2. INVERSIONES ESPAÑOLAS EN ACCIONES COTIZADAS Y FONDOS DE INVERSIÓN.....	38
<b>VI INFORMACIÓN EN INTERNET.....</b>	<b>41</b>

## RELACIÓN DE CUADROS

<b>Cuadro 1. Inversión exterior en acciones cotizadas durante 2005.....</b>	<b>7</b>
<b>Cuadro 2. Inversión extranjera en acciones cotizadas. Evolución anual.....</b>	<b>9</b>
<b>Cuadro 3. Inversión extranjera en acciones cotizadas. Evolución mensual.....</b>	<b>10</b>
<b>Cuadro 4. Inversión extranjera en acciones cotizadas. Tipo de mercado.....</b>	<b>12</b>
<b>Cuadro 5. Inversión extranjera en sociedades del Mercado Continuo.....</b>	<b>13</b>
<b>Cuadro 6. Inversión extranjera en acciones cotizadas. Sector de Actividad.....</b>	<b>14</b>
<b>Cuadro 7. Inversión extranjera en acciones cotizadas. Clase de Inversor.....</b>	<b>16</b>
<b>Cuadro 8. Inversión extranjera en acciones cotizadas. Distribución por país de procedencia .....</b>	<b>17</b>
<b>Cuadro 9. Inversión extranjera directa y de cartera en sociedades cotizadas. Evolución anual.....</b>	<b>19</b>
<b>Cuadro 10. Inversión extranjera directa y de cartera en sociedades cotizadas. Evolución mensual .</b>	<b>20</b>
<b>Cuadro 11. Inversión directa neta por país de procedencia .....</b>	<b>21</b>

<b>Cuadro 12. Inversión española en el exterior. Evolución anual.....</b>	<b>23</b>
<b>Cuadro 13. Inversión española en el exterior. Evolución mensual.....</b>	<b>25</b>
<b>Cuadro 14. Inversión española en el exterior. Clase de inversor.....</b>	<b>26</b>
<b>Cuadro 15. Inversión española en el exterior. Clase de valor de la inversión.....</b>	<b>27</b>
<b>Cuadro 16. Inversión española en el exterior. Sector de destino.....</b>	<b>28</b>
<b>Cuadro 17. Inversión española en el exterior. Mercado de destino.....</b>	<b>29</b>
<b>Cuadro 18. Inversión española en el exterior. Evolución anual de la inversión directa.....</b>	<b>31</b>
<b>Cuadro 19. Inversión española en el exterior. Inversión directa neta por mercados de destino.....</b>	<b>33</b>

## I RESUMEN

Los datos de inversión en valores negociables referidos a 2005 presentan un crecimiento tanto en entradas como en salidas incrementándose el saldo positivo de las inversiones españolas y reduciéndose el saldo neto negativo de las extranjeras en los mercados bursátiles españoles. No obstante, durante 2005 se han desacelerado los ritmos de crecimiento de las inversiones y desinversiones brutas extranjeras, resultando un saldo neto negativo de -9.679 millones de euros. Se ha tratado de una inversión realizada en su mayoría por intermediarios financieros residentes en la Unión Europea y muy concentrada en los valores de mayor capitalización bursátil. Por su parte, los flujos de inversión española en el exterior también han desacelerado su tasa de crecimiento. En este caso la inversión se ha llevado a cabo mayoritariamente por entidades no financieras y fondos de inversión en acciones cotizadas en bolsas de valores de terceros países y con preferencia en los emitidos por entidades no financieras. La inversión bruta española alcanzó la cifra de 108.373 millones de euros, resultando una inversión neta positiva de 18.764 millones.



## II FLUJOS DE INVERSIÓN EN ACCIONES COTIZADAS EVOLUCIÓN ANUAL

El cuadro nº 1 muestra la serie histórica correspondiente a los últimos seis años de los flujos de inversión extranjera en acciones de empresas cotizadas en las bolsas mundiales. Puede apreciarse como el saldo negativo total se ha visto reducido, con las oscilaciones propias de los mercados financieros, desde -63.088 millones de euros en 2000 hasta -19.121 millones de euros en 2005.

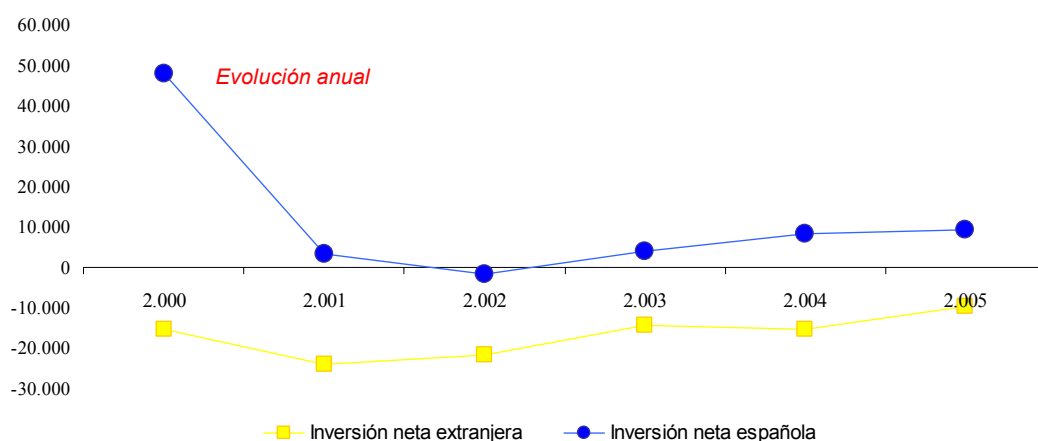
**Cuadro 1. Inversión exterior en Acciones cotizadas durante 2005**

Millones de euros

AÑO	Inversión extranjera en acciones de sociedades españolas					Inversión española en acciones de sociedades extranjeras					Diferencia (A) - (B)
	Inversión bruta		Desinversión		Inversión neta (A)	Inversión bruta		Desinversión		Inversión neta (B)	
	Importe	Tasa variación *	Importe	Tasa variación *		Importe	Tasa variación *	Importe	Tasa variación *		
2.000	260.272	91,19	275.506	110,60	-15.234	117.369	83,55	69.515	123,66	47.854	-63.088
2.001	229.242	-11,92	253.125	-8,12	-23.883	78.902	-32,77	75.463	8,56	3.439	-27.322
2.002	219.034	-4,45	240.790	-4,87	-21.756	47.234	-40,14	48.977	-35,10	-1.743	-20.013
2.003	244.532	11,64	258.898	7,52	-14.366	42.076	-10,92	38.107	-22,19	3.969	-18.335
2.004	365.468	49,46	380.752	47,07	-15.284	67.197	59,70	58.871	54,49	8.326	-23.610
2.005	486.238	33,05	495.917	30,25	-9.679	72.934	8,54	63.492	7,85	9.442	-19.121

\* Incremento respecto al año anterior expresado en tanto por ciento

Fuente : Registro de Inversiones Exteriores







### III

## FLUJOS DE INVERSIÓN EXTRANJERA EN ACCIONES COTIZADAS AÑO 2005

### 1. ANÁLISIS GLOBAL

#### 1.1 Análisis anual.

**Cuadro 2. Inversión extranjera en acciones cotizadas. Evolución anual.**

Millones de euros

Periodo **	Inversión Bruta		Desinversión		Inversión neta	
	Importe	Variación *	Importe	Variación *	Importe	Variación *
2000	260.272	91,2	275.506	110,6	-15.234	-386,8
2001	229.242	-11,9	253.125	-8,1	-23.883	-56,8
2002	219.034	-4,5	240.790	-4,9	-21.756	8,9
2003	244.532	11,6	258.898	7,5	-14.366	34,0
2004	365.468	49,5	380.752	47,1	-15.285	-6,4
2005	486.238	33,0	495.917	30,2	-9.679	36,7

Fuente: Registro de Inversiones Exteriores

\* Variación respecto al año anterior.

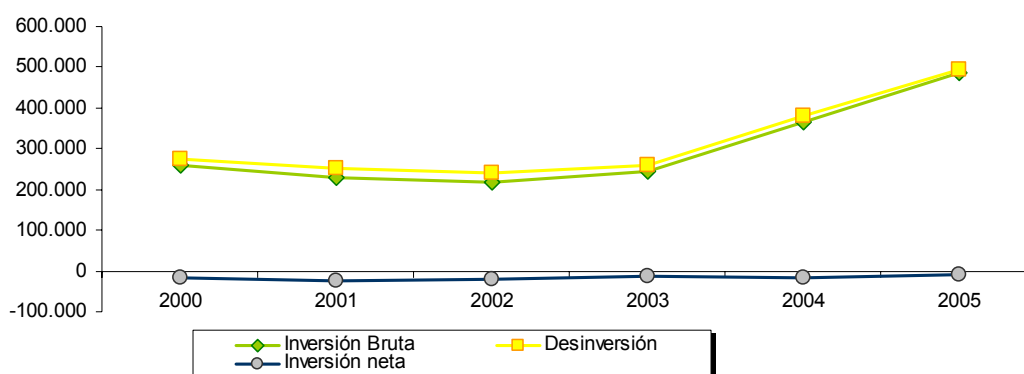
\*\* Están incluidas operaciones de inversión directa llevadas a cabo por medio de la adquisición de valores negociables. Estas cifras se han incluido también en la estadística de inversión directa.

En el cuadro nº 2 puede verse que el ritmo de crecimiento de la inversión bruta extranjera en valores negociados en las bolsas españolas se ha desacelerado con respecto a 2004 alcanzando 486.238 millones de euros, lo que representó un incremento interanual del 33%, inferior al 49,5% conseguido el año 2004. (Los volúmenes de contratación bursátil proporcionados por Bolsas y Mercados Españoles referido al SIBE registran un incremento del 33,2% en 2005). No obstante, el volumen de inversión bruta en 2005 ya duplica el registrado en 2003.

Como se estudia en un posterior epígrafe, en estas cifras la calificada como inversión directa no alcanza más que un 0,2% de las entradas totales; es decir, las entradas se han materializado en lo que se conoce como inversiones de cartera en sociedades con una participación extranjera inferior al 10%.

Por su parte las desinversiones también desaceleraron en 2005 su tasa de anual crecimiento hasta el 30,2%, comparado con el 47,1% del año anterior. De ello resulta que la inversión extranjera neta ha registrado un saldo negativo de – 9.679 millones de euros, la cifra más baja desde el año 1999.

### *Evolución Anual*



## 1.2 Análisis mensual

**Cuadro 3. Inversión extranjera en acciones cotizadas. Evolución mensual.**

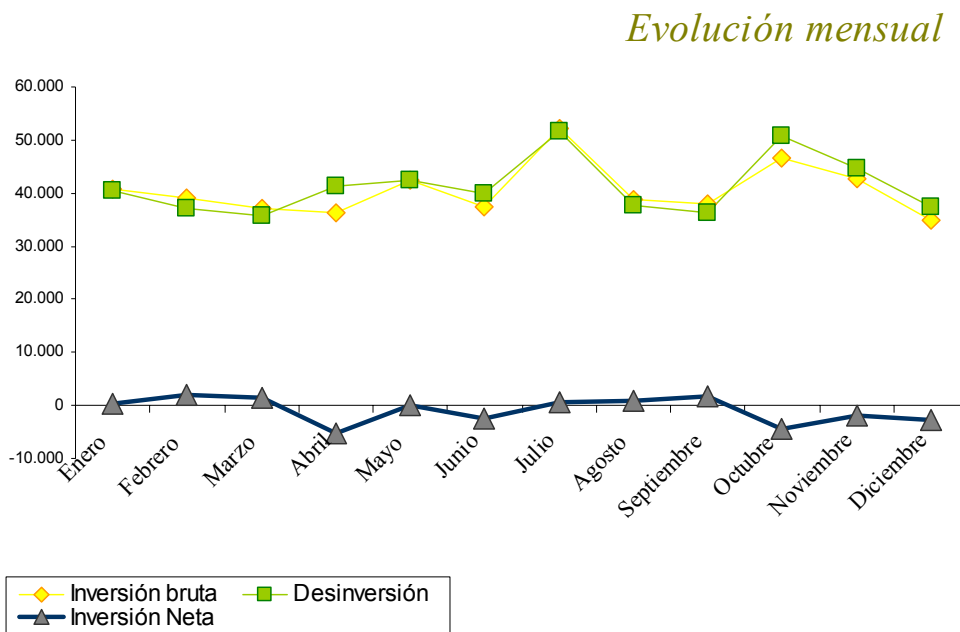
Millones de euros

Mes	Año 2005							
	Inversión Bruta			Desinversión			Inversión Neta	
	Mensual	% s. Total	Acumulado	Mensual	% s. Total	Acumulado	Mensual	Acumulado
Enero	40.711	8,4		40.503	8,2		208	
Febrero	39.073	8,0	79.784	37.202	7,5	77.705	1.871	2.079
Marzo	37.137	7,6	116.921	35.812	7,2	113.517	1.325	3.404
Abril	36.227	7,5	153.148	41.365	8,3	154.882	-5.138	-1.734
Mayo	42.543	8,7	195.691	42.415	8,6	197.297	129	-1.605
Junio	37.441	7,7	233.133	39.873	8,0	237.169	-2.431	-4.037
Julio	52.281	10,8	285.413	51.549	10,4	288.718	732	-3.305
Agosto	38.743	8,0	324.156	37.825	7,6	326.543	918	-2.387
Septiembre	37.980	7,8	362.136	36.347	7,3	362.890	1.632	-754
Octubre	46.616	9,6	408.751	50.917	10,3	413.808	-4.302	-5.056
Noviembre	42.571	8,8	451.323	44.562	9,0	458.369	-1.991	-7.047
Diciembre	34.916	7,2	486.238	37.548	7,6	495.917	-2.632	-9.679
<b>TOTAL</b>	<b>486.238</b>	<b>100,0</b>		<b>495.917</b>	<b>100,0</b>		<b>-9.679</b>	

Fuente: Registro de Inversiones Exteriores

El cuadro nº 3 refleja la evolución mensual de las inversiones extranjeras que muestran una inversión bruta media mensual de 40.520 millones de euros que contrasta con los 30.455 millones en 2004 y 20.376 millones en 2003.

En los meses de julio y octubre se han registrado volúmenes mensuales muy superiores a la media tanto en inversión bruta como desinversión, siendo diciembre el de menor negociación relativa, cuando lo habitual era el mes de agosto.



## 2. CARACTERÍSTICAS DE LA INVERSIÓN

### 2.1 Desglose por mercados: operaciones de mercado primario y secundario

Cuadro 4. Inversión extranjera en acciones cotizadas. Tipo de mercado.

Millones de euros

Tipo de mercado	Año 2005	
	Compras inversores no residentes	Ventas inversores no residentes
Mercado primario	1.238	365
Mercado secundario	485.000	495.552
<b>Total</b>	<b>486.238</b>	<b>495.917</b>

Fuente: Registro de Inversiones Exteriores

Como puede observarse en el cuadro nº 4 los flujos de inversión extranjera en el mercado primario español han sido muy escasos en comparación con los registrados en el mercado secundario.

En el mercado primario, y dentro de las operaciones que tuvieron incidencia en la inversión de no residentes, cabe destacar el canje Terra-Telefónica y las ampliaciones de capital no liberadas de Banco Popular, Sos Cuétara, Sogecable, Ercros, Metrovacesa, Papeles y Cartones, Natraceutical, Tecnocom, Dinamia, Ence, La Seda de Barcelona, Natra y Aguas de Barcelona.

Las ampliaciones de capital liberadas (sin desembolso) se contabilizaron con valor cero. En este segmento pueden citarse las llevadas a cabo por Banco de Valencia, Metrovacesa, Abertis, Tavex Algodonera y Papeles y Cartones.

Entre las operaciones relevantes de mercado secundario que implicaron a inversores no residentes pueden destacarse la OPV de Corporación Dermoestética y las OPA's de Retail Airport Finance SLV sobre Aldeasa, la de Retos Cartera sobre Recoletos, la de Map Retail España SLV sobre Cortefiel, la del Instituto Sectorial de Promoción y Gestión de Empresas sobre Cie. Automotive, la de I.E. Tersina y D.E. Quatro sobre Inmocaral. Y, finalmente, las operaciones públicas de exclusión sobre Amadeus y sobre Global Steel Wire.

## 2.2 Valores del Mercado Continuo

**Cuadro 5. Inversión extranjera en sociedades del Mercado Continuo.**

Millones de euros

EMISOR *	Año 2005					
	Inversión bruta (A)		Desinversión (B)		Volumen de negociación (A) + (B)	
	Importe	% s. total	Importe	% s. total	Importe	% s. total
Banco Santander Central Hispano S.A.	101.932	21,1	104.284	21,3	206.216	21,2
Telefónica S.A.	77.738	16,1	83.597	17,1	161.335	16,6
Banco Bilbao Vizcaya Argentaria S.A.	65.168	13,5	62.331	12,7	127.498	13,1
Repsol YPF S.A.	44.822	9,3	44.606	9,1	89.428	9,2
Endesa S.A.	30.691	6,4	30.232	6,2	60.923	6,3
Iberdrola S.A.	22.874	4,7	22.063	4,5	44.937	4,6
Altadis S.A.	17.605	3,6	18.146	3,7	35.751	3,7
Banco Popular Español S.A.	13.765	2,9	13.650	2,8	27.415	2,8
Industria de Diseño Textil S.A.	8.741	1,8	8.608	1,8	17.349	1,8
ACS, Actividades de Construcción y Servicios	7.084	1,5	7.964	1,6	15.047	1,5
Unión Fenosa S.A.	6.419	1,3	7.723	1,6	14.142	1,5
Sogecable S.A.	4.881	1,0	5.002	1,0	9.883	1,0
Grupo Ferrovial S.A.	4.508	0,9	4.652	1,0	9.159	0,9
Gestevisión Telecinco S.A.	4.471	0,9	4.613	0,9	9.084	0,9
Acerinox S.A.	3.843	0,8	4.218	0,9	8.061	0,8
Enagas S.A.	3.852	0,8	3.656	0,7	7.508	0,8
Antena 3 de Televisión S.A.	3.417	0,7	3.818	0,8	7.235	0,7
Gas Natural SDG S.A.	3.343	0,7	3.232	0,7	6.576	0,7
Gamesa Corporación Tecnológica S.A.	3.596	0,7	2.888	0,6	6.485	0,7
Red Eléctrica de España S.A.	3.414	0,7	2.926	0,6	6.340	0,7
Iberia Líneas Aereas de España S.A.	3.194	0,7	3.092	0,6	6.286	0,6
Banco de Sabadell S.A.	3.133	0,6	3.101	0,6	6.233	0,6
Metrovacesa S.A.	3.026	0,6	2.794	0,6	5.819	0,6
Acciona S.A.	2.902	0,6	2.825	0,6	5.727	0,6
Cintra Concesiones de Infraestructura de Transporte	2.782	0,6	2.878	0,6	5.660	0,6
Abertis Infraestructuras S.A.	2.439	0,5	3.205	0,7	5.644	0,6
Telefónica Moviles S.A.	2.850	0,6	2.794	0,6	5.644	0,6
Indra Sistemas S.A.	2.809	0,6	2.785	0,6	5.594	0,6
Otras	27.688	5,7	27.496	5,6	55.184	5,7
<b>Total</b>	<b>482.988</b>	<b>100,0</b>	<b>489.177</b>	<b>100,0</b>	<b>972.165</b>	<b>100,0</b>

Fuente: Registro de Inversiones Exteriores

\* Se consignan las empresas que absorbieron, al menos, el 0,5% del volumen total de negociación de inversores no residentes (compras y suscripciones más ventas y reembolsos).

En el cuadro nº 5 puede observarse el destino de la inversión extranjera en valores cotizados en las bolsas de valores españolas. De su análisis se desprende la alta concentración de los flujos de contratación en un número limitado de compañías cotizadas: el 66,3% de las compras se dirigieron a cinco empresas; este porcentaje se eleva al 80,1% del total si se incrementase a

diez el número de compañías. No obstante esta concentración no dista mucho de la registrada para el total de contratación en el SIBE: 64% y 76,7%, respectivamente.

## 2.3 Distribución por Sector de Actividad

**Cuadro 6. Inversión extranjera en acciones cotizadas. Sector de actividad.**

Millones de euros

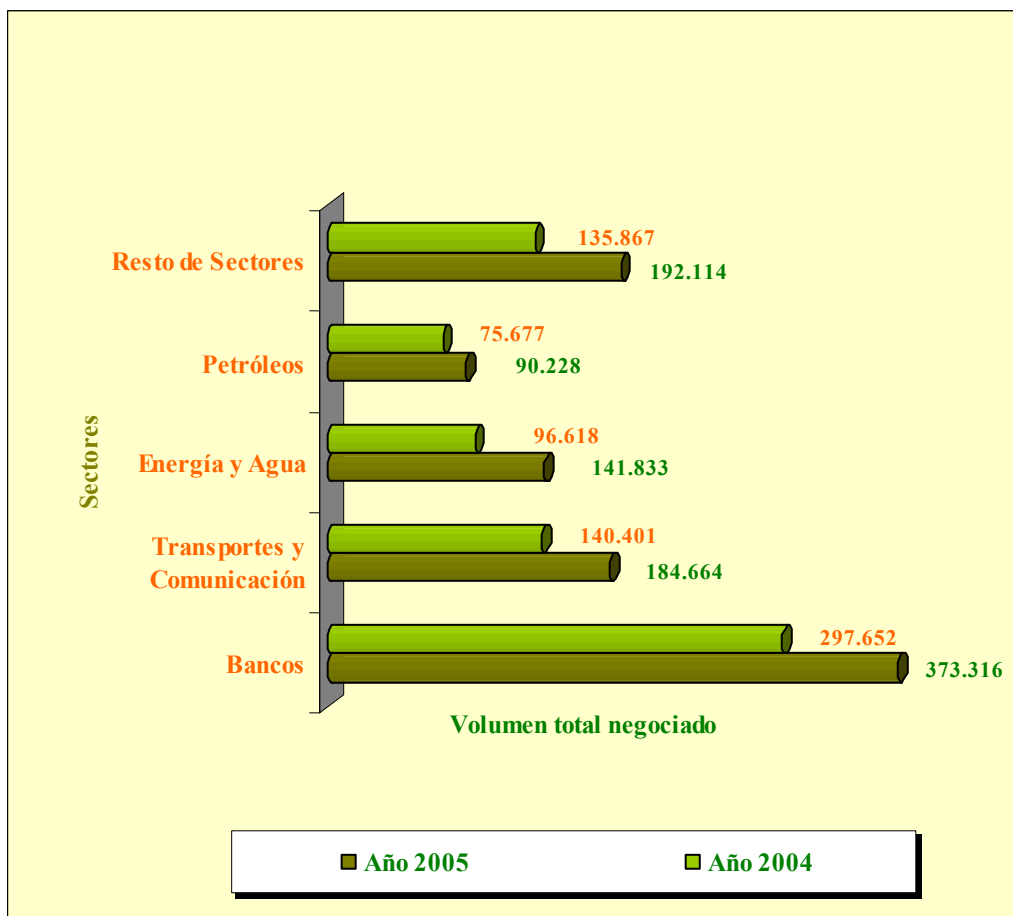
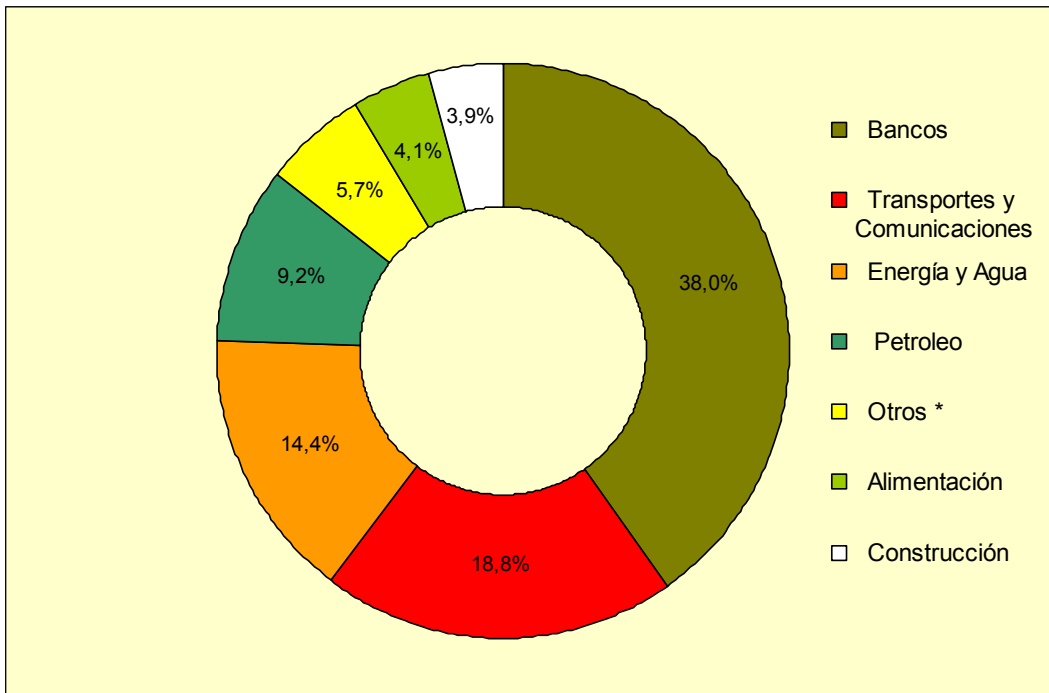
Sectores	Año 2005					
	Inversión bruta(A)		Desinversión(B)		Volumen total negociado (A)+(B)	
	Importe	% s. total	Importe	% s. total	Importe	% s. total
<b>Sector no Financiero</b>	297.308	61,1	307.611	62,0	604.920	61,6
<i>Petroleo</i>	45.257	9,3	44.971	9,1	90.228	9,2
<i>Energía y Agua</i>	71.310	14,7	70.523	14,2	141.833	14,4
<i>Minería y Metálicas Básicas</i>	3.881	0,8	4.235	0,9	8.116	0,8
<i>Cementos y Mat. Construcción</i>	433	0,1	450	0,1	883	0,1
<i>Químicas</i>	576	0,1	549	0,1	1.125	0,1
<i>Textil y Papeleras</i>	14.229	2,9	13.581	2,7	27.810	2,8
<i>Metal Mecánica</i>	692	0,1	647	0,1	1.339	0,1
<i>Alimentación</i>	20.133	4,1	20.618	4,2	40.751	4,1
<i>Construcción</i>	18.762	3,9	19.743	4,0	38.505	3,9
<i>Inmobiliarias</i>	7.100	1,5	6.941	1,4	14.040	1,4
<i>Transportes y Comunicaciones</i>	89.048	18,3	95.616	19,3	184.664	18,8
<i>Otros *</i>	25.888	5,3	29.738	6,0	55.626	5,7
<b>Sector Financiero</b>	188.930	38,9	188.306	38,0	377.236	38,4
<i>Bancos</i>	187.002	38,5	186.314	37,6	373.316	38,0
<i>Seguros</i>	1.845	0,4	1.908	0,4	3.753	0,4
<i>Sociedades de Cartera</i>	51	0,0	29	0,0	80	0,0
<i>SIM y SICAV</i>	32	0,0	54	0,0	87	0,0
<b>TOTAL</b>	<b>486.238</b>	<b>100,0</b>	<b>495.917</b>	<b>100,0</b>	<b>982.156</b>	<b>100,0</b>

Fuente: Registro de Inversiones Exteriores

\* Incluye los sectores Medios de Comunicación y Publicidad y Nuevas Tecnologías.

Atendiendo al desglose por sector de actividad, cuadro nº 6, el flujo de inversión extranjera ha incrementado en 2005 ligeramente sus preferencias por el sector no financiero: 61,1% en 2005 frente al 60% en 2004, punto porcentual que se ha desviado desde el sector bancario hacia el sector de energía y agua.

En cualquier caso, el sector bancario continúa siendo el de mayor atractivo para los inversores foráneos, seguido por los sectores de comunicación y energético. También destaca en 2005 el repunte de los sectores textil y constructor.



## 2.4 Distribución por Clase de Inversor

Cuadro 7. Inversión extranjera en acciones cotizadas. Clase de inversor.

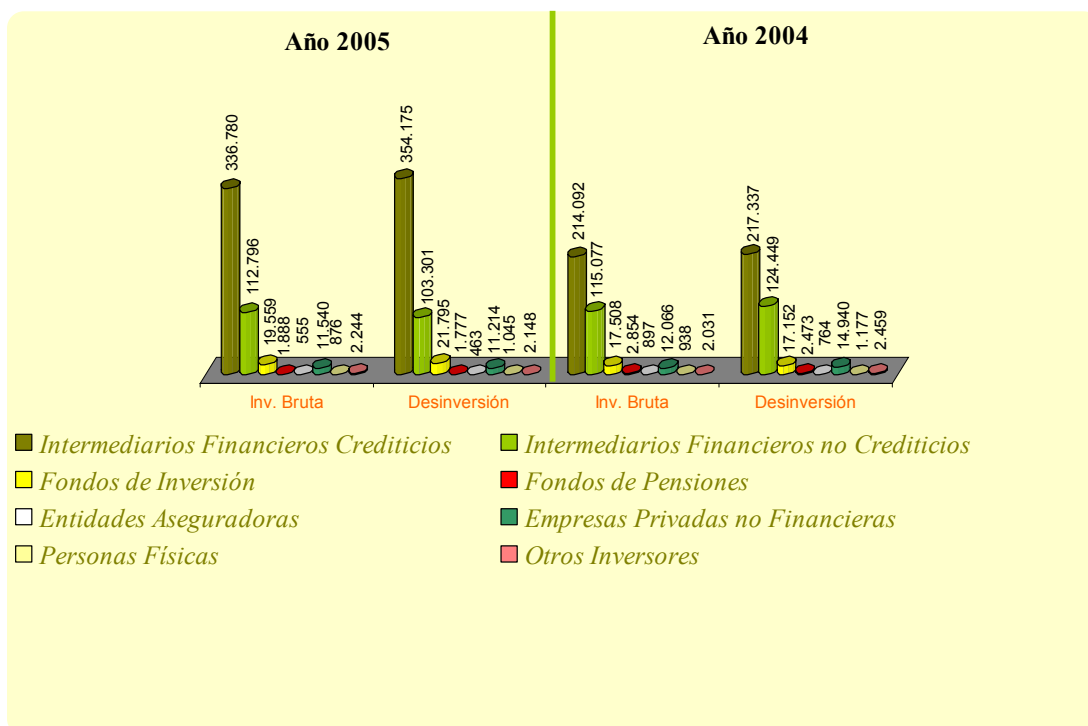
Millones de euros

CLASE DE INVERSOR	Año 2005				Año 2004	
	Inversión Bruta		Desinversión		Inversión Neta	Inversión Neta
	Importe	% s. total	Importe	% s. total		
Intermediarios Financieros Crediticios	336.780	69,3	354.175	71,4	-17.395	-3.245
Intermediarios Financieros no Crediticios	112.796	23,2	103.301	20,8	9.495	-9.372
Fondos de Inversión	19.559	4,0	21.795	4,4	-2.235	355
Fondos de Pensiones	1.888	0,4	1.777	0,4	112	380
Entidades Aseguradoras	555	0,1	463	0,1	92	133
Empresas Privadas no Financieras	11.540	2,4	11.214	2,3	326	-2.874
Personas Físicas	876	0,2	1.045	0,2	-169	-240
Otros Inversores	2.244	0,5	2.148	0,4	96	-428
<b>TOTAL</b>	<b>486.238</b>	<b>100,0</b>	<b>495.917</b>	<b>100,0</b>	<b>-9.679</b>	<b>-15.290</b>

Fuente: Registro de Inversiones Exteriores

El perfil del inversor extranjero en los mercados de valores españoles, como muestra el cuadro nº 7, está primordialmente constituido por intermediarios financieros que representan el 92,5% de la inversión bruta total, frente al 90% que representaban el año anterior.

Los fondos de inversión, las empresas privadas no financieras y los fondos de pensiones completan el abanico de las principales clases de inversor que operan en nuestros mercados.





## 2.5 Distribución por País

**Cuadro 8. Inversión extranjera en acciones cotizadas. Distribución por país de procedencia de la inversión**

Millones de euros

País	Año 2005				
	Inversión bruta		Desinversión		Inversión Neta
	Importe	% s. total	Importe	% s. total	Importe
<b>PAISES OCDE</b>	484.029	99,50	493.489	99,50	-9.460
<b>UNION EUROPEA</b>	421.863	86,80	426.741	86,10	-4.878
<i>Alemania</i>	14.972	3,10	13.962	2,80	1.011
<i>Austria</i>	160	0,00	161	0,00	-1
<i>Bélgica</i>	10.258	2,10	10.823	2,20	-565
<i>Dinamarca</i>	325	0,10	412	0,10	-87
<i>Finlandia</i>	188	0,00	245	0,00	-57
<i>Francia</i>	43.290	8,90	45.642	9,20	-2.352
<i>Grecia</i>	22	0,00	16	0,00	6
<i>Irlanda</i>	2.842	0,60	2.676	0,50	166
<i>Italia</i>	21.247	4,40	21.432	4,30	-185
<i>Luxemburgo</i>	31.061	6,40	32.354	6,50	-1.293
<i>Países Bajos</i>	12.841	2,60	12.357	2,50	484
<i>Portugal</i>	1.840	0,40	2.041	0,40	-201
<i>Reino Unido</i>	281.483	57,90	283.070	57,10	-1.587
<i>Suecia</i>	1.331	0,30	1.543	0,30	-211
<i>Resto Países Unión Europea</i>	1	0,00	7	0,00	-6
<b>P. EUROPEOS NO COMUNITARIOS</b>	11.055	2,30	12.401	2,50	-1.346
<i>Suiza</i>	10.809	2,20	12.100	2,40	-1.291
<b>PAISES OCDE NO EUROPEOS</b>	51.111	10,50	54.347	11,00	-3.236
<i>Estados Unidos</i>	49.542	10,20	53.043	10,70	-3.502
<i>Australia</i>	1.004	0,20	733	0,10	271
<i>Canadá</i>	441	0,10	439	0,10	2
<b>PARAISOS FISCALES</b>	1.471	0,30	1.654	0,30	-183
<b>LATINOAMERICA</b>	386	0,10	376	0,10	10
<b>RESTO PAISES</b>	353	0,10	399	0,10	-46
<b>Total</b>	<b>486.238</b>	<b>100,00</b>	<b>495.917</b>	<b>100,00</b>	<b>-9.679</b>

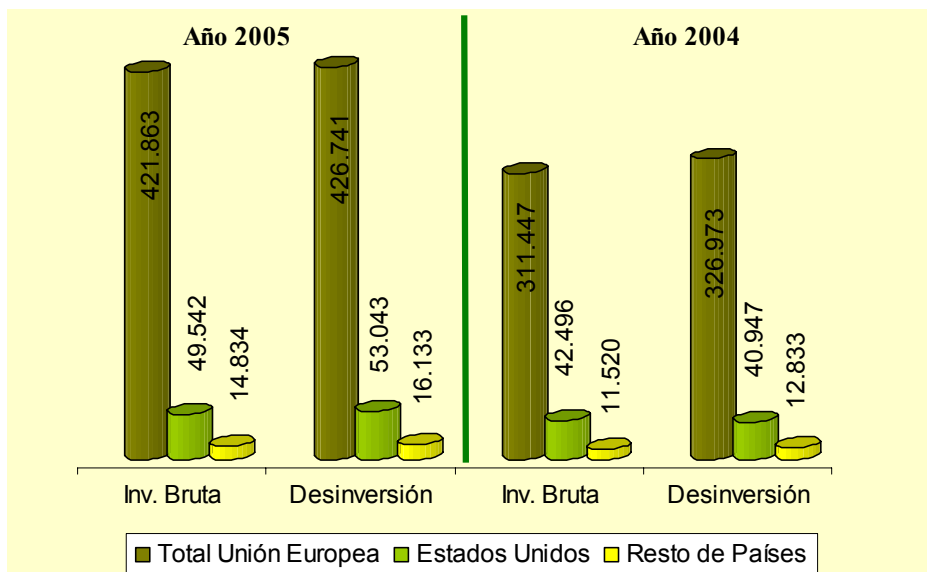
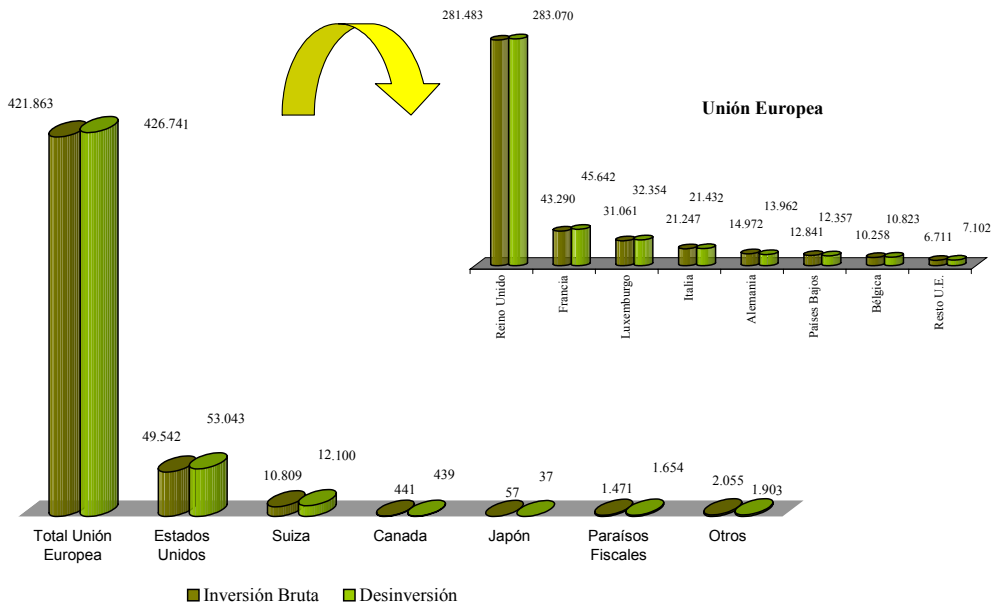
Fuente: Registro de Inversiones Exteriores

Según muestra el cuadro nº 8, la práctica totalidad de la inversión extranjera en valores negociables españoles procede de los países de la OCDE (99,5%) y especialmente de la Unión Europea (86,8%).

La principal plaza europea, Reino Unido, canalizó el 58% de la inversión bruta habiendo reducido su saldo neto desde los – 11.388 millones de euros en 2004, hasta -1.587 millones en 2005. La inversión procedente de

Estados Unidos se ha incrementado en 2005 de forma poco significativa, si bien no hay que olvidar que gran parte de la inversión americana se canaliza vía Londres.

Como digno de mención puede destacarse el notable incremento registrado en la inversión bruta procedente de Italia, que ha pasado de 2.800 millones de euros en 2004 a 21.247 millones este año, aunque la cifra neta se quedó en -185 millones de euros.



## 2.6 Desglose por modalidad de inversión: inversión directa y de cartera

### 2.6.1 Evolución anual

**Cuadro 9. Inversión extranjera directa y de cartera en sociedades cotizadas. Evolución anual.**

Millones de euros

Periodo	Inversión Bruta			Desinversión			Inversión Neta		
	Cartera *	Directa **	Total	Cartera *	Directa **	Total	Cartera *	Directa **	Total
2000	257.926	2.346	260.272	270.802	4.704	275.506	-12.876	-2.358	-15.234
2001	227.586	1.656	229.242	250.528	2.597	253.125	-22.942	-941	-23.883
2002	218.731	303	219.034	240.268	522	240.790	-21.537	-219	-21.756
2003	243.435	1.097	244.532	256.817	2.081	258.898	-13.382	-984	-14.366
2004	365.026	442	365.468	377.754	2.999	380.752	-12.728	-2.557	-15.285
2005	485.315	923	486.238	492.754	3.163	495.917	-7.439	-2.240	-9.679

Fuente: Registro de Inversiones Exteriores.

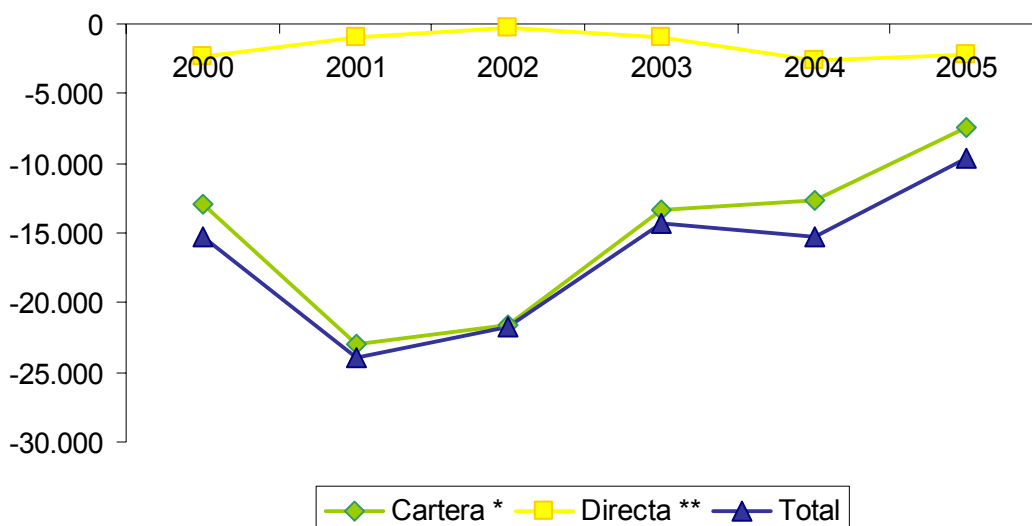
\* Incluye operaciones sobre sociedades cotizadas de las que resulta una participación extranjera inferior al 10 %.

\*\* Incluye operaciones sobre sociedades cotizadas de las que resulta una participación extranjera igual o superior al 10 %.

En los cuadros nº 9 y 10 puede observarse el desglose por modalidad de inversión, que muestra que es insignificante el porcentaje que puede calificarse como inversión directa.

Quizás lo más relevante de estos cuadros sea comprobar que, en términos relativos, las desinversiones directas han contribuido durante los dos últimos años en un alto porcentaje en el saldo negativo de la inversión neta total.

#### EVOLUCIÓN ANUAL DE LA INVERSIÓN NETA

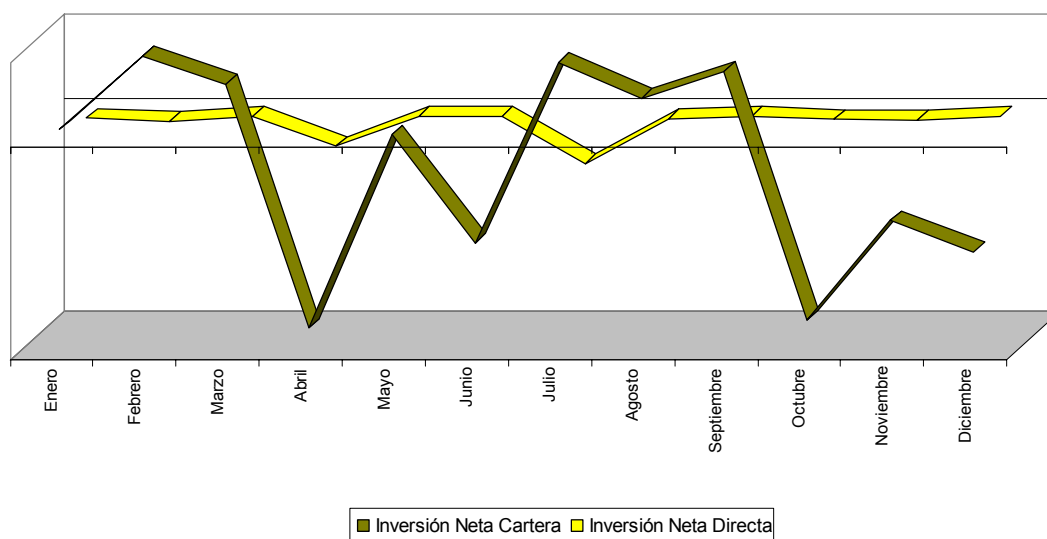


**Cuadro 10. Inversión extranjera directa y de cartera en sociedades cotizadas.  
Evolución mensual**

Millones de euros

Mes	Año 2005								
	Inversión bruta			Desinversión			Inversión Neta		
	Cartera *	Directa**	Total	Cartera*	Directa**	Total	Cartera*	Directa**	Total
Enero	40.679	32	40.711	40.426	77	40.503	253	-45	208
Febrero	39.070	3	39.073	37.077	124	37.202	1.993	-122	1.871
Marzo	37.100	37	37.137	35.775	38	35.812	1.325	-1	1.325
Abril	36.211	16	36.227	40.640	725	41.365	-4.429	-709	-5.138
Mayo	42.543	0	42.543	42.406	9	42.415	137	-8	129
Junio	37.159	282	37.441	39.587	286	39.873	-2.428	-3	-2.431
Julio	52.281	0	52.281	50.434	1.115	51.549	1.847	-1.115	732
Agosto	38.691	52	38.743	37.708	118	37.825	984	-66	918
Septiembre	37.980	0	37.980	36.344	3	36.347	1.635	-3	1.632
Octubre	46.615	1	46.616	50.842	76	50.917	-4.227	-75	-4.302
Noviembre	42.071	500	42.571	43.969	592	44.562	-1.898	-92	-1.991
Diciembre	34.915	0	34.916	37.546	2	37.548	-2.630	-2	-2.632
<b>Total</b>	<b>485.315</b>	<b>923</b>	<b>486.238</b>	<b>492.754</b>	<b>3.163</b>	<b>495.917</b>	<b>-7.439</b>	<b>-2.240</b>	<b>-9.679</b>

Fuente: Registro de Inversiones Exteriores



## 2.6.2 Distribución por países

Cuadro 11. Inversión directa neta por país de procedencia.

Millones de euros

Distribución por país de procedencia					
Países	2.001	2.002	2.003	2.004	2.005
<b>PAISES OCDE</b>	-942	-220	-959	-1.828	-2.216
<b>UNION EUROPEA</b>	1	-176	-833	-1.925	-2.244
<i>Alemania</i>	7		0	-394	-180
<i>Austria</i>			2	3	-2
<i>Bélgica</i>	-309	61			-174
<i>Dinamarca</i>		-37			
<i>Francia</i>	883	-83	205	-194	-900
<i>Irlanda</i>				0	0
<i>Luxemburgo</i>	-38	-1	-21	-1.015	-77
<i>Países Bajos</i>	258	-13	-992	-271	-115
<i>Portugal</i>	-235	9	-21	-56	1
<i>Reino Unido</i>	-566	-112	-6	2	-745
<i>Suecia</i>					-52
<b>P. EUROPEOS NO COMUNITARIOS</b>	-48	-6	-100	-3	31
<i>Suiza</i>	-48	-6	-100	-3	31
<b>PAISES OCDE NO EUROPEOS</b>	-895	-38	-26	100	-3
<i>Estados Unidos</i>	-895	-38	-6	100	-3
<i>Canada</i>			1		
<i>Japón</i>			-21		
<b>PARAISOS FISCALES</b>	0	0	2	-728	-24
<b>LATINOAMERICA</b>	0	1	-27	0	1
<b>Total</b>	-942	-219	-984	-2.557	-2.240

Fuente: Registro de Inversiones Exteriores

El saldo neto negativo resultante en la inversión directa durante 2005, según se desprende de los datos recogidos en el cuadro nº 11 se debe fundamentalmente a la zona europea, destacando las cifras correspondientes a Francia (OPA de Amadeus) y Reino Unido (OPA de Recoletos).



## IV FLUJOS DE INVERSIÓN ESPAÑOLA EN EL EXTERIOR EN ACCIONES COTIZADAS Y FONDOS DE INVERSIÓN AÑO 2005

### 1. ANÁLISIS GLOBAL

#### 1.1 Análisis anual

**Cuadro 12. Inversión española en el exterior. Evolución anual**

Millones de euros

AÑO	Inversión bruta		Desinversión		Inversión neta
	Importe	Tasa de variación *	Importe	Tasa de variación *	
2.000	124.397	85,98	73.119	115,72	51.278
2.001	83.337	-33,01	80.139	9,60	3.198
2.002	53.425	-35,89	53.310	-33,48	115
2.003	56.578	5,90	44.872	-15,83	11.706
2.004	92.106	62,79	75.638	68,56	16.468
2.005	108.373	17,66	89.609	18,47	18.764

\* Variación respecto al año anterior expresado en tanto por ciento

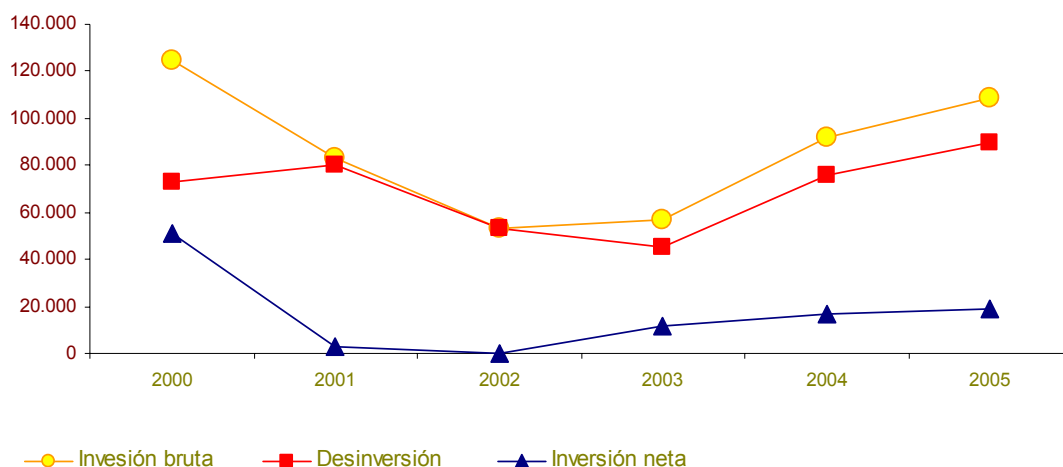
Fuente : Registro de Inversiones Exteriores

De acuerdo con las estadísticas elaboradas por el Registro de Inversiones Exteriores, los flujos de inversión bruta española en acciones cotizadas en mercados extranjeros (ver cuadro nº 12) han desacelerado su ritmo de crecimiento en 2005 respecto del año anterior pero, gracias a una menor desinversión, la inversión neta ha crecido hasta 9.442 millones de euros lo que supone una mejora del 13,4% en tasa interanual.

Si incorporamos la inversión española en participaciones de inversión colectiva la inversión bruta total alcanzó el pasado año la cifra de 108.373 millones de euros, es decir, un 17,7% superior a la registrada en 2004 y, deducidas las desinversiones, el crecimiento experimentó un 11,39%.

Estas cifras todavía están lejos de las alcanzadas en el año 2000, tanto en términos brutos como netos, si bien la recuperación de las bolsas mundiales está permitiendo recuperar parte de aquellos volúmenes.

### *Evolución anual*



La explicación a este menor nivel de inversión en el exterior por los inversores residentes en España puede encontrarse en el buen comportamiento de los índices bursátiles españoles en relación con las principales bolsas mundiales y con índices de volatilidad inferiores durante los últimos tres ejercicios.

## **1.2 Análisis mensual**

En el cuadro nº 13 puede seguirse la evolución mensual de los flujos de inversión española en valores negociables extranjeros. Se aprecia un repunte no significativo de la inversión bruta (52,7% del total anual) durante el segundo semestre del año y un volumen similar de desinversiones.



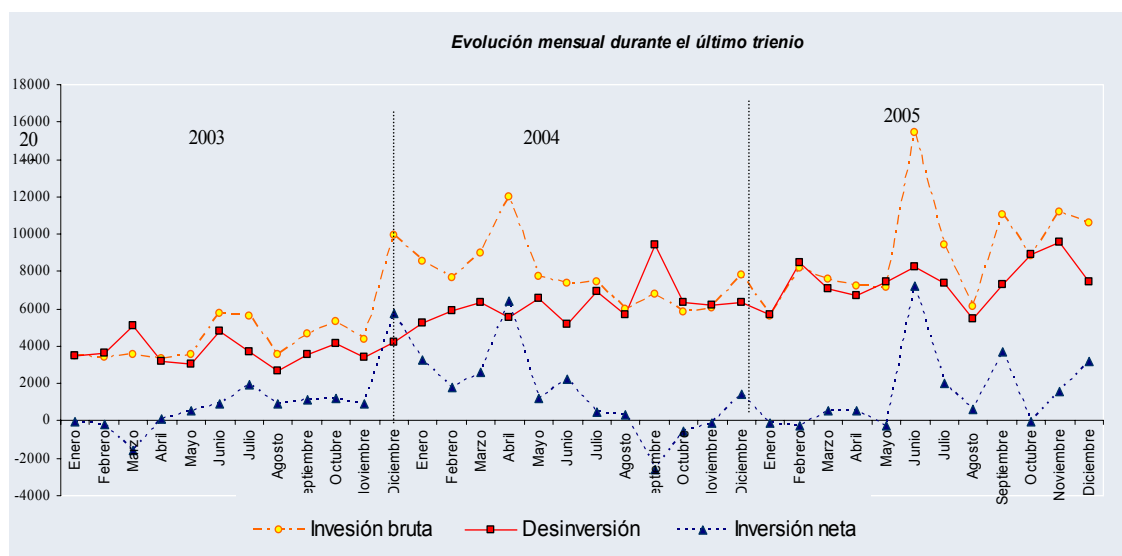
**Cuadro 13. Inversión española en el exterior. Evolución mensual**

Millones de euros

AÑO 2005					
Mes	Inversión bruta		Desinversión		Inversión neta
	Importe	% s. Total	Importe	% s.Total	
Enero	5.572	5,14	5.684	6,34	-112
Febrero	8.201	7,57	8.449	9,43	-248
Marzo	7.604	7,02	7.047	7,86	557
Abril	7.254	6,69	6.683	7,46	571
Mayo	7.135	6,58	7.426	8,29	-291
Junio	15.467	14,27	8.247	9,20	7.220
Julio	9.399	8,67	7.385	8,24	2.014
Agosto	6.102	5,63	5.489	6,13	613
Septiembre	11.002	10,15	7.298	8,14	3.704
Octubre	8.860	8,18	8.873	9,90	-13
Noviembre	11.151	10,29	9.582	10,69	1.569
Diciembre	10.626	9,81	7.446	8,31	3.180
<b>TOTAL</b>	<b>108.373</b>	<b>100,00</b>	<b>89.609</b>	<b>100,00</b>	<b>18.764</b>

Fuente : Registro de Inversiones Exteriores

No obstante, si se exceptuasen las operaciones que se recogen en el mes de junio correspondientes a la inversión directa de una inmobiliaria en Francia y otra de telecomunicaciones en la República Checa, se observa que los flujos de inversión a nivel mensual en el segundo semestre superan ampliamente los registrados en el primero.



## 2. CARACTERÍSTICAS DE LA INVERSIÓN

### 2.1 Distribución por clase de inversor

El cuadro nº 14 permite comparar el peso relativo de cada grupo inversor y observar que el segmento de entidades no financieras continúa representando el mayor porcentaje de inversiones en el exterior e incrementándose su importancia en el total. En 2005 este grupo representó más de un tercio de la inversión bruta total con un crecimiento del 45,9% respecto al año anterior. En términos netos la inversión de este grupo creció un 48,6%

**Cuadro 14. Inversión española en el exterior. Clase de inversor.**

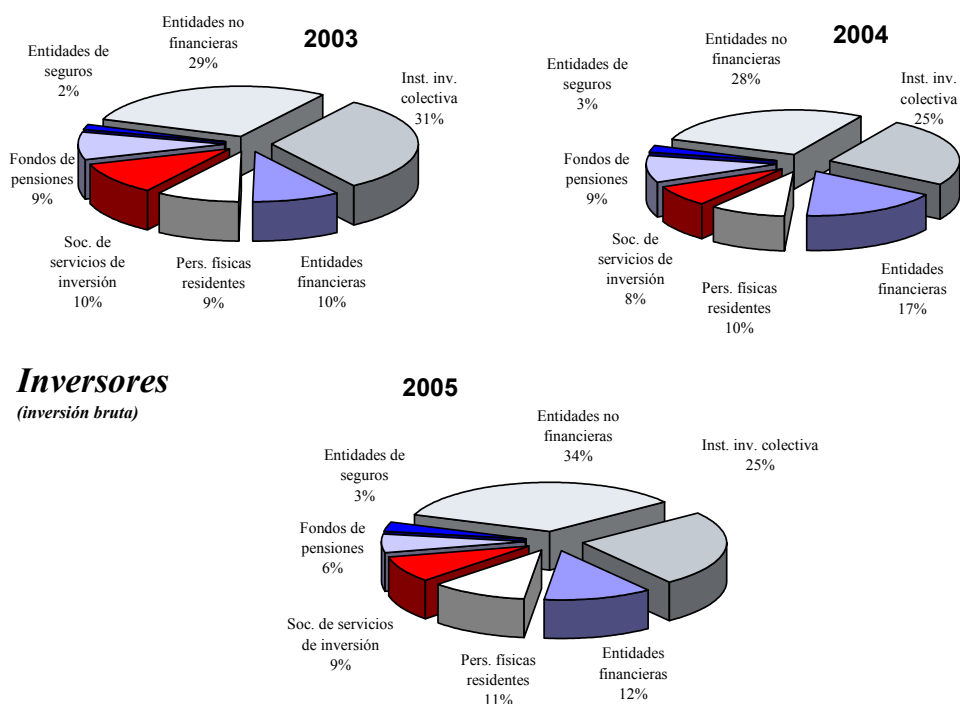
Millones de euros

AÑO 2005					
CLASE DE INVERSOR	Inversión bruta		Desinversión		Inversión neta
	Importe	% s. Total	Importe	% s. Total	
Entidades no financieras	37.170	34,30	26.056	29,08	11.114
Inst. inv. colectiva	26.807	24,74	23.100	25,78	3.707
Entidades financieras	13.459	12,42	14.001	15,62	-542
Pers. físicas residentes	11.607	10,71	8.647	9,65	2.960
Soc. de servicios de inversión	9.511	8,78	9.154	10,22	357
Fondos de pensiones	6.548	6,04	5.776	6,45	772
Entidades de seguros	3.271	3,02	2.875	3,21	396
<b>TOTAL</b>	<b>108.373</b>	<b>100,00</b>	<b>89.609</b>	<b>100,00</b>	<b>18.764</b>

Fuente : Registro de Inversiones Exteriores

El segundo grupo en importancia lo constituyen las instituciones de inversión colectiva (fondos y sociedades de inversión) que continúan representando el 25% del total. La inversión por personas físicas ha mejorado un punto porcentual en 2005

Por el contrario, reducen su importancia relativa los fondos de pensiones y el sector financiero.



**Inversores**  
(inversión bruta)

**2. 2 Distribución por clase de valor**

**Cuadro 15. Inversión española en el exterior. Clase de valor de la inversión**

Millones de euros

AÑO 2005					
CLASE DE VALOR	Inversión bruta		Desinversión		Inversión neta
	Importe	% s.Total	Importe	% s. Total	
Acciones	72.934	67,30	63.492	70,85	9.442
Participaciones en instituciones de inversión colectiva	35.439	32,70	26.117	29,15	9.322
<b>TOTAL</b>	<b>108.373</b>	<b>100,00</b>	<b>89.609</b>	<b>100,00</b>	<b>18.764</b>

Fuente : Registro de Inversiones Exteriores

Atendiendo a la clase de valores a los que se destina la inversión española en valores negociables extranjeros se advierte en el cuadro nº 15 que las acciones representan el 67,3% del total. Sin embargo, su peso relativo se ha reducido en términos brutos puesto que en 2004 este segmento representó un 72,58% del total.

Consecuentemente, la inversión bruta en participaciones en instituciones de inversión colectiva ha aumentado pasando de representar el 27,4% en 2004 al 32,70% en 2005. Más del 70% se localizó en Luxemburgo.

En términos netos se alcanzaron niveles similares en ambos tipos de valores mejorando en mayor medida la inversión dirigida a acciones de empresas cotizadas.

### 2.3 Distribución por sector de destino

En términos brutos la inversión española (cuadro nº 16) se dirigió mayoritariamente a la adquisición de valores emitidos por entidades no financieras en un porcentaje (64%) similar al de los últimos ejercicios.

**Cuadro 16. Inversión española en el exterior. Sector de destino**

Millones de euros

AÑO 2005					
PRINCIPALES SECTOR DE DESTINO	Inversión bruta		Desinversión		Inversión neta
	Importe	% s. Total	Importe	% s. Total	
Entidades no Financieras	69.425	64,06	54.315	60,61	15.110
<i>Telecomunicaciones</i>	18.319	16,90	13.388	14,94	4.931
<i>Extracción y distrib. de crudo</i>	5.456	5,03	5.239	5,85	217
<i>Inmobiliario</i>	3.804	3,51	105	0,12	3.699
<i>Industria química</i>	3.524	3,25	3.525	3,93	-1
<i>Entidades aseguradoras</i>	2.878	2,66	2.711	3,03	167
<i>Prod. y dist. energía elec. y gas</i>	2.656	2,45	2.369	2,64	287
<i>Comercio al por menor y grandes sup.</i>	1.559	1,44	1.715	1,91	-156
<i>Fabr. Aparatos de telefonía</i>	1.400	1,29	1.253	1,40	147
<i>Fabricación vehículos motor</i>	1.338	1,23	1.141	1,27	197
Entidades financieras	38.948	35,94	35.294	39,39	3.654
<b>TOTAL</b>	<b>108.373</b>	<b>100,00</b>	<b>89.609</b>	<b>100,00</b>	<b>18.764</b>

Fuente : Registro de Inversiones Exteriores

Las cifras netas proporcionan un crecimiento anual del 81,5% de la inversión dirigida al sector no financiero frente a una disminución del 48% en la destinada al sector financiero.

El sector de telecomunicaciones es, por segundo año consecutivo, el sector que atrajo mayor inversión española (4.931 millones de euros en términos netos), seguido de extracción y distribución de crudos. Las operaciones inmobiliarias en Francia han permitido que este capítulo represente un 3,51% de la inversión total y una inversión neta sectorial de 3.700 millones de euros. Igualmente relevantes fueron las inversiones en los sectores químico, asegurador y gasista.

## 2. 4 Distribución por país de emisión

Cuadro 17. Inversión española en el exterior. Mercado de destino

Millones de euros

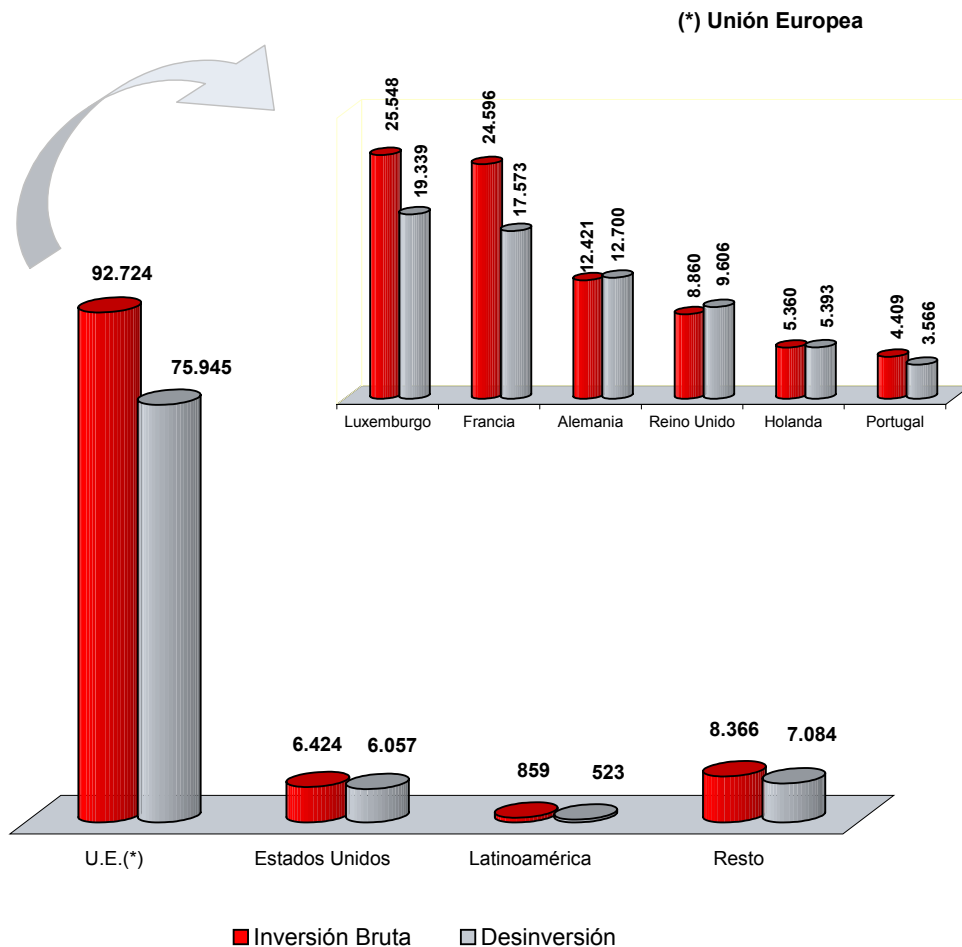
AÑO 2005					
PAÍSES	Inversión bruta		Desinversión		Inversión neta
	Importe	% s. Total	Importe	% s. Total	
PAÍSES OCDE	102.515	94,59	84.994	94,85	17.521
UNIÓN EUROPEA	92.724	85,56	75.945	84,75	16.779
<i>Luxemburgo</i>	25.548	23,57	19.339	21,58	6.209
<i>Francia</i>	24.596	22,70	17.573	19,61	7.023
<i>Alemania</i>	12.421	11,46	12.700	14,17	-279
<i>Reino Unido</i>	8.860	8,18	9.606	10,72	-746
<i>Holanda</i>	5.360	4,95	5.393	6,02	-33
<i>Italia</i>	4.409	4,07	3.566	3,98	843
P. EUROPEOS NO COMUNITARIOS	1.850	1,71	1.590	1,77	260
<i>Suiza</i>	1.559	1,44	1.398	1,56	161
PAÍSES OCDE NO EUROPEOS	7.941	7,33	7.459	8,32	482
<i>Estados Unidos</i>	6.424	5,93	6.057	6,76	367
<i>Japón</i>	1.312	1,21	1.277	1,43	35
PARAISOS FISCALES	692	0,64	278	0,31	414
LATINOAMÉRICA	859	0,79	523	0,58	336
<i>Argentina</i>	648	0,60	0	0,00	648
<i>Brasil</i>	155	0,14	481	0,54	-326
RESTO PAÍSES	4.307	3,97	3.814	4,26	493
<i>India</i>	4.143	3,82	3.693	4,12	450
<b>Total</b>	<b>108.373</b>	<b>100,00</b>	<b>89.609</b>	<b>100,00</b>	<b>18.764</b>

Fuente : Registro de Inversiones Exteriores

El análisis de la inversión bruta española atendiendo a los países de destino (ver cuadro n° 17) durante 2005 ofrece una intensificación de los flujos hacia los países del área OCDE (94,59% frente al 90,51% en 2004) especialmente hacia la Unión Europea que ha absorbido el 85,56% frente al 78,14% registrado en 2004.

En términos netos la OCDE representa un 93,3% del total; la Unión Europea el 89,4%, Estados Unidos el 2% e Iberoamérica el 1,8%.

Luxemburgo continúa ocupando el primer puesto en captación de inversiones materializadas en compraventa de fondos de inversión domiciliados en aquel país. También incrementan su participación sobre el total Francia, Alemania y Luxemburgo. Fuera del entorno europeo los Estados Unidos pierden más de dos puntos porcentuales e Iberoamérica representa tan sólo un 0,79% del total frente al 6,19% alcanzado en 2004.



Finalmente, el dato de la India se explica por la intensa negociación llevada a cabo por filiales españolas de banca de inversión extranjera.

## 2.5 Inversión directa

### 2.5.1. Evolución anual

Según se desprende de los datos del cuadro nº 18, la inversión bruta directa española en sociedades cotizadas se redujo en poco más de un 5% durante 2005 respecto del año anterior, si bien aumentó casi un 33% en términos netos hasta 9.469 millones de euros gracias a una modesta desinversión de 113 millones.

**Cuadro 18. Inversión española en el exterior. Evolución anual de la inversión directa**

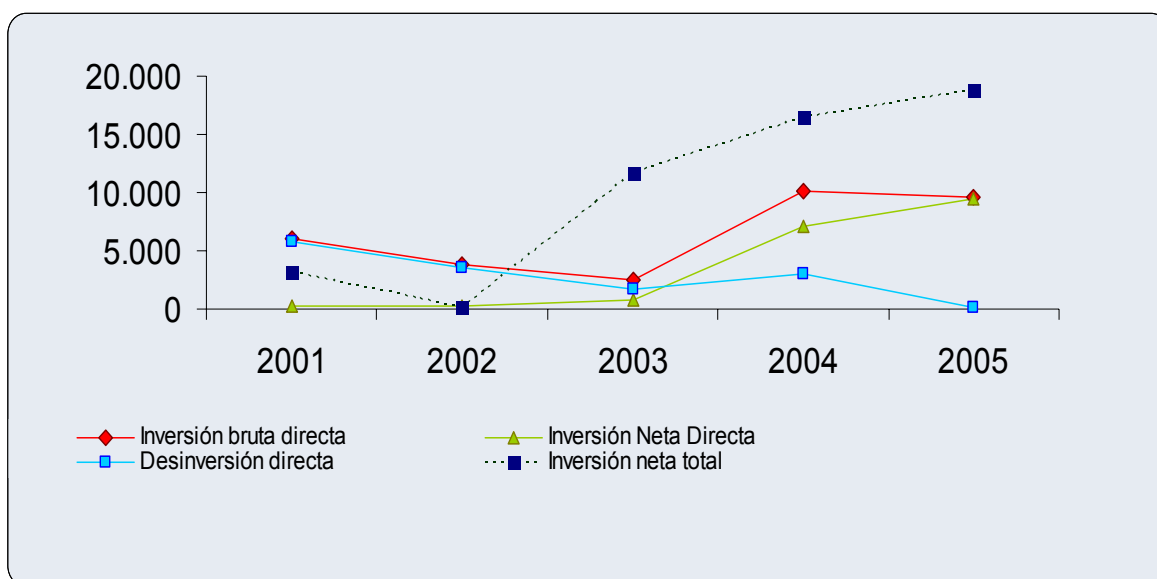
Millones de euros

AÑOS*	Inversión Bruta			Desinversión			Inversión Neta		
	Total (A)	Directa (B)	% (B) sobre (A)	Total (C)	Directa (D)	% (D) sobre (C)	Total (E)	Directa (F)	% (F) sobre (E)
2001	83.337	6.099	7,32	80.139	5.821	7,26	3.198	278	8,69
2002	53.425	3.800	7,11	53.310	3.579	6,71	115	221	192,17
2003	56.578	2.487	4,40	44.872	1.739	3,88	11.706	748	6,39
2004	92.106	10.098	10,96	75.638	2.970	3,93	16.468	7.128	43,28
2005	108.373	9.582	8,84	89.609	113	0,13	18.764	9.469	50,46

\* Incluye todas las operaciones registradas. En el boletín de inversión directa las cifras están depuradas de transmisiones entre residentes y de reestructuraciones de grupo.

Fuente : Registro de Inversiones Exteriores

Si descontamos de la inversión bruta total aquella parte que corresponde a adquisición de participaciones en instituciones de inversión colectiva, obtendríamos que el porcentaje destinado a inversiones directas mediante la compra de acciones alcanzó el 13,1% frente al 15,4% en 2004.



### 2.5.2. Distribución por países

El cuadro nº 19 presenta la evolución durante los últimos cinco años de las inversiones netas directas españolas llevadas a cabo en mercados de valores oficiales extranjeros.

Se advierte en dicho cuadro el peso preponderante que en 2005 tuvieron las inversiones en la Unión Europea en detrimento de las inversiones en Iberoamérica que desde muchos años atrás se había erigido en el principal destino.

Las inversiones en el sector de telecomunicaciones en Reino Unido y la República Checa y en el sector inmobiliario francés representaron el 92% del saldo neto total.



**Cuadro 19. Inversión española en el exterior. Inversión directa neta por mercados de destino**  
Millones de euros

Distribución por país de destino								
PAÍSES	1.998	1.999	2000	2.001	2.002	2.003	2.004	2.005
PAÍSES OCDE	632	2.635	4.459	-1.046	-1.691	-82	1.551	8.791
UNIÓN EUROPEA	65	2.591	4.455	-1.084	-1.753	-100	1.451	8.772
<i>Alemania</i>	65	1.280					65	3.663
<i>Checoslovaquia</i>								3.663
<i>Francia</i>		310	644		63	105	1.424	3.799
<i>Grecia</i>							32	56
<i>Holanda</i>		192						
<i>Irlanda</i>						40		
<i>Italia</i>		563	3	60		-2	47	-1
<i>Polonia</i>		15		9				
<i>Portugal</i>		231	2.651	2	204	-243	-119	
<i>Reino Unido</i>			1.157	-1.155	-2.020		2	1.255
P. EUROPEOS NO COMUNITARIOS	0	44	0	0	0	0	-19	0
<i>Turquía</i>		44					-19	
PAÍSES OCDE NO EUROPEOS	567	0	4	38	62	18	119	19
<i>Australia</i>				17				
<i>Japón</i>			4					47
<i>Estados Unidos</i>	567			21	62	18	72	19
PARAÍDOS FISCALES							219	
<i>Panamá</i>							219	
LATINOAMÉRICA	758	14.912	15.624	1.324	1.912	828	5.358	650
<i>Argentina</i>	168	14.376	2.569	47	1.566	59	4	648
<i>Brasil</i>		59	8.685		-215	123	14	1
<i>Bolivia</i>	32	59			89	-17		
<i>Colombia</i>			241	49		74		
<i>Chile</i>	90	187		357		1.702	1.894	
<i>México</i>	111		3.395		472	-1.113	3.446	1
<i>Perú</i>		141	734	194				
<i>Venezuela</i>	357	90		677				
RESTO PAÍSES	0	0	0	0	0	2	0	28
<i>Japón</i>								15
<i>Malta</i>								13
<b>Total</b>	<b>1.390</b>	<b>17.547</b>	<b>20.083</b>	<b>278</b>	<b>221</b>	<b>748</b>	<b>7.128</b>	<b>9.469</b>

Fuente : Registro de Inversiones Exteriores



## V

# NOTA METODOLÓGICA

## I. INVERSIÓN EXTRANJERA EN ACCIONES COTIZADAS

### A. Normativa

El procedimiento de suministro de datos al Registro de Inversiones está recogido en el Anexo I de la Resolución de 31 de mayo de 2001 por la que se dictan instrucciones para la presentación de las declaraciones de inversiones extranjeras en valores negociables cotizados en mercados españoles (BOE de 13 de junio de 2001). Esta Resolución desarrolla la Orden de 28 de mayo de 2001 sobre los procedimientos aplicables a dicha clase de declaraciones.

### B. Fuentes de información

Los datos se obtienen de las declaraciones de flujos que, con carácter mensual, efectúan los intermediarios financieros residentes en España a través de los cuales el inversor no residente realiza sus operaciones.

Estos intermediarios financieros son esencialmente Bancos, Cajas de Ahorro, incluida la CECA, Sociedades y Agencias de Valores.

### C. Valores comprendidos

Se incluyen las acciones con y sin derecho a voto de sociedades españolas cuyo capital esté admitido total o parcialmente a negociación en cualesquiera de las Bolsas de Valores españolas así como derechos de suscripción u otros análogos que den derecho a participación en el capital de dichas sociedades.

Quedan exceptuados los valores de sociedades no residentes negociados en Bolsas Españolas, cuya adquisición por no residentes no tiene la consideración de inversión extranjera.

Hay que señalar que, a diferencia de la inversión española en el exterior, en estos datos no se incluyen las participaciones en fondos de inversión colectiva.

## **D. Operaciones**

Los datos se refieren a las inversiones y desinversiones de no residentes mediante adquisición o suscripción y transmisión o reembolso por reducción de capital de los valores antes mencionados, incluidas las compraventas de derechos de suscripción e instrumentos análogos.

Los datos comprenden, por tanto, operaciones de mercado primario (suscripciones y reducciones) y de mercado secundario (compras y ventas), tanto si las operaciones son contratadas dentro del sistema bursátil como si lo son fuera del mercado, como es el caso de las operaciones especiales.

Las cifras se expresan en euros y se refieren al importe efectivo de la operación.

Hay que señalar, como se ha dicho en anteriores pies de página, que estos flujos de inversión comprenden tanto las inversiones directas como de cartera en sociedades cotizadas.

## **E. Distribución por país y clase de inversor**

La distribución por país se refiere al país de procedencia de la inversión. Es importante mencionar en este contexto el uso extendido de intermediarios financieros y de custodios globales en la canalización de las inversiones hacia España. Éstos figuran como interpuestos en las operaciones, de manera que no siempre debe entenderse que el país de procedencia es coincidente con el del inversor último. Este fenómeno afecta también como es lógico a la distribución por clase de inversor.

## **F. Distribución por Sectores de Actividad**

El cuadro de distribución por sector desglosa la inversión extranjera por el sector de actividad correspondiente al emisor del valor en que se produce la inversión.

Se ha optado por emplear la sectorización utilizada por la Comisión Nacional del Mercado de Valores, al objeto de facilitar el análisis. La correspondencia de los referidos sectores con la C.N.A.E. (Clasificación Nacional de Actividades Económicas) es la siguiente:

	<u>C.N.A.E.</u>
Petróleos	11
Energía y Agua	40,41
Minería y Metálicas Básicas	10,12,13,14,27,28
Cementos y Mat. Construcción	26
Químicas	24
Textil y Papeleras	17,18,19,20,21
Metal Mecánica	29,30,31,32,33,34,35
Alimentación	15,16
Construcción	45
Inmobiliarias	70
Transporte y Comunicaciones	60,61,62,63,64
Otros	Resto Sectores
Bancos	65121,65122
Seguros	66
Soc. de Cartera	65232
S.I.M.	65231
Entidades de Financiación	65222
Sociedades y Agencia de Valores	6712
Estado	75111
Comunidades Autónomas	75112
Corporaciones Locales	75113
Otros Organismos Públicos	45211,60211,75140
Entidades Estatales	60100,63221,65224,65233,922
Organismos Internacionales	99

### **G. Desglose por modalidad de la inversión: Directa y de Cartera**

Se considera “inversión directa” aquella que otorga al inversor influencia efectiva en la gestión o control de la sociedad, presumiéndose que existe tal influencia cuando la participación del inversor es igual o superior al diez por cien del capital, o cuando dicho inversor forma parte del órgano de administración de la sociedad.

La inversión directa se obtiene cruzando la información sobre inversión en valores negociables suministrada al Registro de Inversiones con las

declaraciones registrales que presentan los titulares de inversiones directas a la CNMV. Se excluyen las inversiones que corresponden a titulares interpuestos, principalmente bancos extranjeros, cuando actúan por cuenta de varios clientes.

No se recoge la inversión realizada a través de sociedades españolas participadas mayoritariamente por extranjeros (inversión indirecta o “en cascada”).

## **II. INVERSIONES ESPAÑOLAS EN ACCIONES COTIZADAS Y FONDOS DE INVERSIÓN.**

### **A. Normativa y corrección de las series históricas**

Los procedimientos aplicables a las declaraciones de inversiones exteriores y su liquidación, así como los procedimientos para la presentación de memorias anuales y expedientes de autorización se establecen en el título III de la Orden de 28 de mayo de 2001 (BOE de 5 de junio de 2001). Las Resoluciones de 30 de mayo de 2001 (BOE de 12 de junio de 2001) y de 31 de mayo del 2001 (BOE de 13 de junio de 2001) de la D.G. de Comercio e Inversiones, aprueban los modelos y las instrucciones de declaración.

La inversión efectuada por residentes en deuda pública y privada a través de mercados extranjeros dejó de constituir objeto de declaración de flujos mensuales el día 1 de julio de 2001, fecha de entrada en vigor de la Orden de 28 de mayo de ese mismo año.

Como consecuencia de este cambio normativo y a fin de mantener una serie histórica homogénea con los años que preceden a la entrada en vigor de la citada norma, las series históricas de flujos de inversión española en el exterior han sido corregidas mediante la depuración de las inversiones efectuadas por residentes en deuda pública y privada a través de mercados extranjeros durante el periodo 1995-2001.

### **B. Fuentes de información**

Los datos que se presentan han sido elaborados en base a la información contenida en las declaraciones efectuadas por dos tipos de declarantes:

1. Entidades mediadoras residentes (Bancos, Cajas de Ahorros, C.E.C.A. y Sociedades de Servicios de Inversión) en las que se mantienen cuentas de valores abiertas o los títulos depositados.
2. Titulares de la inversión, cuando se cumplan los requisitos establecidos en el apartado 4 del artículo 47 de la Orden de 28 de mayo de 2001.

### **C. Valores comprendidos**

- Acciones con y sin derecho a voto de sociedades extranjeras

Se trata de sociedades cuyo capital está admitido total o parcialmente a negociación en mercados organizados, así como derechos de suscripción u otros análogos que den derecho a la participación en el capital de dichas sociedades.

Hay que señalar que estos flujos de inversión comprenden tanto las inversiones directas como de cartera en valores negociables.

- Participaciones en fondos de inversión colectiva.

Además se asimila a inversión española en valores negociables en el exterior la adquisición por residentes de valores emitidos por residentes y adquiridos en mercados organizados extranjeros.

### **D. Emisor de los títulos.**

Los emisores de los títulos se clasifican según su naturaleza de acuerdo con las siguientes categorías:

- Organismos Internacionales de Carácter Multilateral (Unión Europea, CECA, Banco Europeo de Inversiones, Banco Mundial, etc.).
- Entidades financieras no residentes.
- Entidades no financieras no residentes.
- Estado Español, Comunidades Autónomas y Corporaciones Locales.
- Entidades financieras residentes.
- Entidades no financieras residentes.

**E. Países de destino**

Se considera país de destino de la inversión aquél en cuyo mercado se realiza la emisión del valor objeto de negociación, que puede o no coincidir con el país de residencia del emisor.

**F. Operaciones**

Los datos se refieren a inversiones y desinversiones de residentes mediante adquisición o suscripción y transmisión o reembolso de los valores comprendidos en el punto C.

Las cifras se expresan en millones de euros y se refieren al valor efectivo de la operación. Este importe se calcula aplicando el tipo de cambio del euro del día de la operación a la moneda en que se haya efectuado la misma.



## VI

### INFORMACIÓN EN INTERNET

A través de la página web de la Secretaría de Estado de Comercio y Turismo, [www.mcx.es](http://www.mcx.es) es posible acceder a esta publicación.

Una vez situado en la dirección arriba citada se seleccionará “Publicaciones” en la parte inferior de la página. A continuación se puede optar por “Flujos de inversión en acciones cotizadas y fondos de inversión” o por “Stocks de valores negociables”.