

**INVERSIONES EXTERIORES EN  
VALORES NEGOCIABLES**

**FLUJOS**

**1999**

## ÍNDICE

Presentación.....	4
I. Flujos de Inversión Española en el Exterior en Valores negociables....	7
A. Análisis Global .....	7
B. Características de la Inversión .....	10
- Distribución por Clase de Inversor .....	10
- Distribución por Clase de Valor de los títulos .....	12
- Distribución por Naturaleza del Emisor .....	14
- Distribución por País de Emisión .....	17
- Inversión bruta directa .....	19
II. Flujos de Inversión Extranjera en España en sociedades cotizadas .....	23
A. Análisis Global .....	23
B. Características de la Inversión .....	26
- Desglose por mercados: Operaciones de mercado primario y secundarios .....	26
- Distribución por Sectores de actividad .....	28
- Valores de Mercado Continuo .....	29
- Distribución por País y por Clase de Inversor .....	31
- Desglose por modalidad de inversión: Directa y de Cartera .....	34
- Inversión Extranjera resultante de Ofertas Públicas de Venta de Valores .....	36
III. Nota Metodológica .....	37
I. Inversiones Españolas en Valores Negociables.....	37
II. Inversiones Extranjeras en Sociedades Cotizadas .....	39

---

---

# PRESENTACIÓN

---

---

La finalidad de este Boletín es ofrecer datos estadísticos sobre inversiones exteriores en valores negociables elaborados a partir de los datos disponibles en el Registro de Inversiones Extranjeras así como en el de Inversiones Españolas en el Exterior. Se recoge la evolución de los FLUJOS de inversión y comprende, por tanto, todas las operaciones de suscripción, compra, venta y amortización realizadas en un periodo determinado.

Los datos presentados se basan en la información suministrada a la Dirección General de Comercio e Inversiones “a posteriori”, es decir, una vez que las inversiones en valores negociables han sido realizadas.

El término VALOR NEGOCIABLE, en el ámbito de la normativa sobre inversiones exteriores, debe entenderse en el sentido estricto que utiliza la Ley del Mercado de Valores, pues comprende sólo valores agrupados en emisiones negociables o susceptibles de negociación en un mercado organizado. A efectos estadísticos, el Boletín recoge:

En las inversiones extranjeras en España:

- **Acciones** de sociedades cuyo capital esté total o parcialmente admitido a cotización en Bolsas de Valores o mercados organizados.
- **Derechos de suscripción** e instrumentos análogos, como por ejemplo warrants, que den derecho a participación en el capital de sociedades cotizadas.

En las inversiones españolas en el exterior:

- **Acciones** de sociedades cuyo capital esté total o parcialmente admitido a cotización en Bolsas de Valores o mercados organizados.
- **Derechos de suscripción** e instrumentos análogos, como por ejemplo warrants, que den derecho a participación en el capital de sociedades cotizadas.
- **Valores representativos de empréstitos**, tanto de emisores públicos como privados.
- **Participaciones en Fondos de Inversión Colectiva Mobiliarios e Inmobiliarios.**

No se incluyen en ningún caso:

- Los valores negociados en mercados de productos derivados, tales como futuros y opciones.
- Los valores librados singularmente, en los cuales no concurren las circunstancias de los valores negociables en términos de mercado organizado y cuya adquisición intrínsecamente adopta la forma de préstamo financiero.

## I

**FLUJOS DE INVERSION ESPAÑOLA EN EL EXTERIOR  
EN VALORES NEGOCIABLES  
AÑO 1999**

## A. ANALISIS GLOBAL

**INVERSION ESPAÑOLA EN EL EXTERIOR  
EN VALORES NEGOCIABLES  
Evolución anual  
(Miles de euros)**

PERIODO	COMPRAS	TASA VARIACION	VENTAS	TASA VARIACION	INVERSION NETA
1.993	35.999.760		31.491.129		4.508.631
1.994	41.546.470	15,41	40.267.432	27,87	1.279.038
1.995	31.408.869	(24,40)	29.899.330	(25,75)	1.509.538
1.996	41.168.259	31,07	37.891.457	26,73	3.276.802
1.997	62.183.579	51,05	45.084.520	18,98	17.099.059
1.998	101.736.727	63,61	66.501.605	47,50	35.235.122
1.999 (1)	203.652.632	100,18	141.486.091	112,76	62.166.541
1.999 (Millones de pesetas)	33.884.947		23.541.305		10.343.642

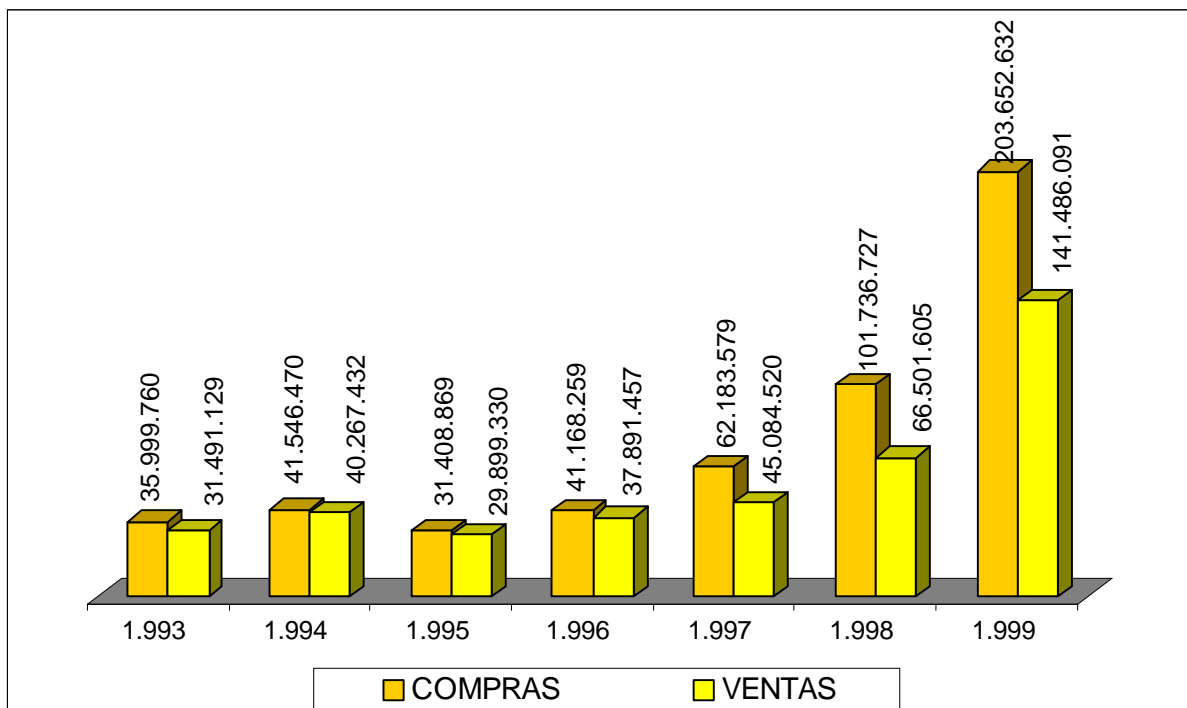
La inversión neta española en el exterior en valores que cotizan en Bolsa o mercado organizado registró durante el año 1999 un saldo positivo de 62.166,541 millones de euros, cifra que supone un incremento del 76% con respecto al saldo neto de 1998.

(1) Incluye operaciones de inversión directa llevadas a cabo por medio de la adquisición de valores negociables. Estas cifras se han incluido también en la estadística de inversión directa. En el apartado **B.V. (Inversión bruta directa)** puede verse el importe global y la distribución sectorial y por países de estas operaciones.

La negociación <sup>(2)</sup> del periodo, que alcanzó la cifra de 345,138 millones de euros, aumentó un 105%, como consecuencia del incremento de la inversión bruta y la liquidación respecto al año anterior del 100% y del 113%, hasta alcanzar las cifras de 203.652.632 y 141.486.091 miles de euros, respectivamente.

En la serie anual, se puede observar que la inversión neta de residentes en activos financieros extranjeros se ha multiplicado casi por catorce en los últimos seis años, hasta alcanzar en el año 1999 los 62.166 millones de euros frente a los 4.509 millones de 1993.

**INVERSION ESPAÑOLA EN EL EXTERIOR  
EN VALORES NEGOCIABLES**  
**Serie anual comparativa**  
(Miles de euros)



(2) Definida como suma de inversiones y liquidaciones

El comportamiento de las cifras de negociación de valores extranjeros pone de manifiesto que, sobre todo a partir de 1996, los inversores residentes están dispuestos a incrementar su presencia en los mercados internacionales de capitales, asumiendo mayores riesgos para alcanzar mayores rentabilidades.

Dos factores se encuentran detrás de esta evolución: por un lado, la actividad inversora desarrollada tanto por las Instituciones de Inversión Colectiva como por las Entidades Financieras y, por otro, el fuerte aumento registrado en la inversión directa negociable.

**INVERSION ESPAÑOLA EN EL EXTERIOR  
EN VALORES NEGOCIABLES  
Evolución mensual  
(Miles de euros)**

PERIODO	COMPRAS	%	VENTAS	%	INVERSION NETA
Enero	12.961.426	6,36	10.684.556	7,55	2.276.870
Febrero	15.681.822	7,70	10.231.510	7,23	5.450.312
Marzo	17.320.780	8,51	12.726.952	9,00	4.593.828
Abril	17.047.070	8,37	10.364.627	7,33	6.682.443
Mayo	15.765.426	7,74	11.224.443	7,93	4.540.983
Junio	36.074.658	17,71	14.624.017	10,34	21.450.641
Julio	13.544.837	6,65	11.766.842	8,32	1.777.995
Agosto	11.445.654	5,62	8.295.812	5,86	3.149.842
Septiembre	14.713.722	7,22	11.504.951	8,13	3.208.771
Octubre	13.380.756	6,57	10.932.495	7,73	2.448.261
Noviembre	16.660.326	8,18	14.230.885	10,06	2.429.441
Diciembre	19.056.155	9,36	14.899.001	10,53	4.157.154
<b>Total (Miles de euros)</b>	<b>203.652.632</b>	<b>100,00</b>	<b>141.486.091</b>	<b>100,00</b>	<b>62.166.541</b>
<b>Total (Millones de pesetas)</b>	<b>33.884.947</b>		<b>23.541.305</b>		<b>10.343.642</b>

El análisis de la evolución mensual pone de manifiesto que la negociación a lo largo de los meses del año no sigue una pauta fija. Son los meses de junio, diciembre y marzo en los que se negociaron los mayores volúmenes. Debe llamarse la atención sobre la cifra negociada durante el mes de junio, que registra los efectivos de la mayor inversión directa española en el exterior en sociedades cotizadas hasta la fecha.

## B. CARACTERÍSTICAS DE LA INVERSIÓN

### B.I. Distribución por Clase de Inversor

Los inversores residentes con mayor actividad negociadora en los mercados financieros internacionales han sido las Instituciones de Inversión Colectiva y las Entidades Financieras, que intervinieron en el 37% y el 34% del total de las operaciones de adquisición y en el 37% y el 41% de las operaciones de liquidación, respectivamente.

**INVERSION ESPAÑOLA EN EL EXTERIOR  
EN VALORES NEGOCIABLES  
Por clase de Inversor  
(Miles de euros)**

INVERSOR	COMPRAS	%	VENTAS	%	INVERSION NETA
Inst. Inv. Colectiva	75.150.741	36,90	52.790.643	37,31	22.360.098
Entidades Financieras	68.841.352	33,80	58.272.847	41,19	10.568.505
Empresas Residentes	32.816.558	16,11	13.039.385	9,22	19.777.173
Soc. Valores y Bolsa	9.127.272	4,48	8.874.548	6,27	252.724
Fondos de Pensiones	8.303.163	4,08	5.293.747	3,74	3.009.416
Pers. Físicas Residentes	4.842.825	2,38	2.071.795	1,46	2.771.030
Entidades de Seguros	4.570.711	2,24	1.143.126	0,81	3.427.585
<b>Total (Miles de euros)</b>	<b>203.652.622</b>	<b>97,76</b>	<b>141.486.091</b>	<b>99,19</b>	<b>62.166.531</b>
<b>Total (Millones de pesetas)</b>	<b>33.884.945</b>		<b>23.541.305</b>		<b>10.343.640</b>

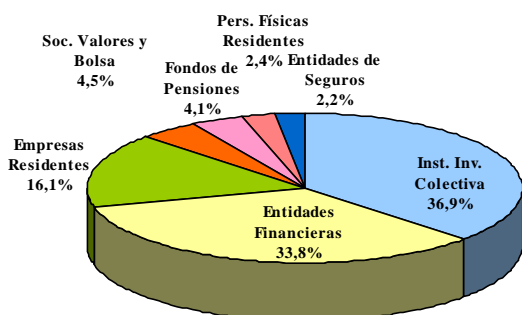
Destaca, asimismo, la actividad negociadora de las Empresas no financieras que intervinieron en el 16% de las adquisiciones y el 9% de las liquidaciones del periodo, hasta alcanzar una inversión neta de 19.777 millones de euros. Este resultado es atribuible a la inversión neta directa que se produjo en el periodo, sobre todo en el área de Latinoamérica, que refleja el proceso privatizador llevado a cabo en diversos países de la zona.

## INVERSION ESPAÑOLA EN EL EXTERIOR EN VALORES NEGOCIABLES

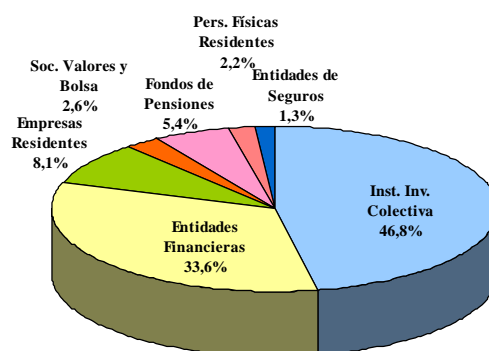
Por clase de Inversor  
(Miles de euros)

### COMPRAS

1999

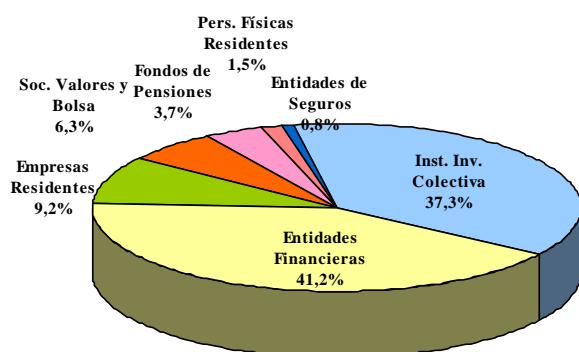


1998

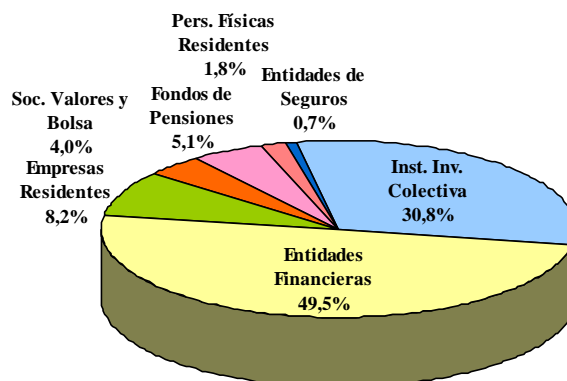


### VENTAS

1999



1998





**B.II. Distribución por Clase de Valor**

**INVERSION ESPAÑOLA EN EL EXTERIOR  
EN VALORES NEGOCIABLES  
Distribución por la clase de valor de los títulos  
(Miles de euros)**

CLASE DE VALOR	COMPRAS	%	VENTAS	%	INVERSION NETA
Deuda Púb. Largo Plazo	67.450.660	33,12	66.002.678	46,65	1.447.982
Acciones	63.899.407	31,38	31.081.252	21,97	32.818.155
Deuda Largo Plazo	55.282.876	27,15	33.260.074	23,51	22.022.802
Deuda Corto Plazo	6.820.705	3,35	3.193.541	2,26	3.627.164
Deuda Púb. Corto Plazo	4.998.595	2,45	4.498.235	3,18	500.360
Participaciones	2.943.935	1,45	2.815.120	1,99	128.815
Otros Valores	2.256.454	1,11	635.191	0,45	1.621.263
<b>Total (Miles de euros)</b>	<b>203.652.632</b>	<b>100,00</b>	<b>141.486.091</b>	<b>100,00</b>	<b>62.166.541</b>
<b>Total (Millones de pesetas)</b>	<b>33.884.947</b>		<b>23.541.305</b>		<b>10.343.642</b>

La deuda pública a largo plazo sigue siendo el activo más negociado por los inversores residentes, situación que no ha variado en los últimos años, aunque sus porcentajes de participación en el conjunto de la negociación se han ido reduciendo a favor de las acciones y de la deuda privada.

Las suscripciones/adquisiciones de deuda pública a largo plazo representaron el 33% del total de la inversión bruta del periodo y las ventas/amortizaciones el 47%.

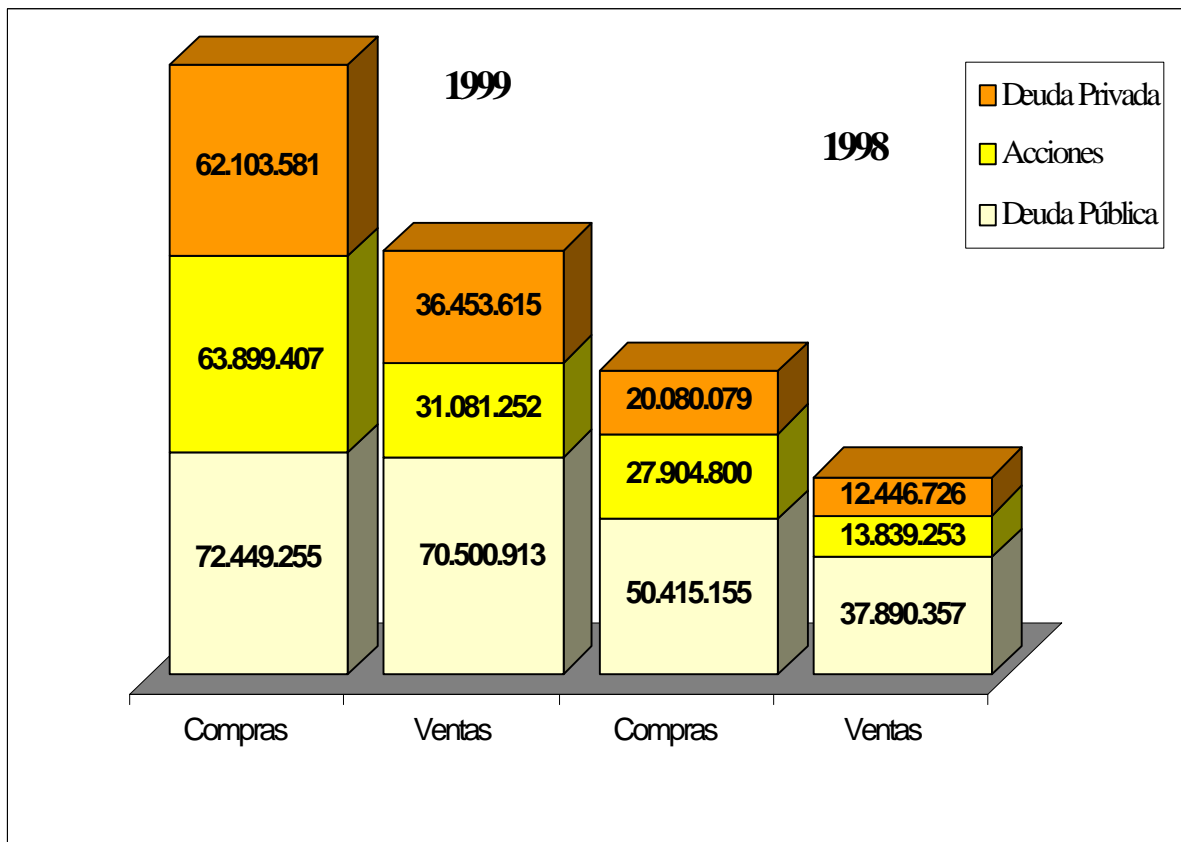
Sin embargo, la inversión neta se desplaza a las acciones y en menor medida a la Deuda privada a largo plazo, probablemente en busca de mayores rentabilidades de las que puede ofrecer la Deuda pública, ya sea a largo plazo o a corto plazo.

Por su parte, la negociación de acciones y de deuda privada, representa, respectivamente, el 31% y el 27% de la inversión bruta y el 22% y el 24% de las liquidaciones del periodo.

El extraordinario crecimiento registrado en la inversión en acciones, conduce a la inversión neta de estos activos hasta la cifra de 32.818 millones de euros, cantidad que representa casi el 53% del total de la inversión neta del periodo. Aún excluyendo la operación del mes de junio y reduciendo, por tanto, la cifra en 14 millardos de euros, se mantendría una importante inversión neta en acciones que representaría un incremento del 31% con respecto a la cifra de inversión neta de 1998.

La inversión neta en Deuda privada a largo plazo alcanzó la cifra de 22.023 millones de euros, ligeramente por encima del 35% del volumen total de inversión neta.

**INVERSION ESPAÑOLA EN EL EXTERIOR  
EN VALORES NEGOCIABLES  
Distribución por Clase de Valor  
Tabla comparativa 99/98  
(Miles de euros)**



Durante 1999 los flujos de inversión experimentaron un cambio en su composición. Por primera vez, la negociación de los distintos valores emitidos por el sector privado supera la negociación de los títulos de Deuda pública.

Destaca el extraordinario crecimiento de la inversión neta en activos financieros emitidos por el sector privado internacional que representan casi el 97% del total de la inversión neta del periodo con una tasa de crecimiento con respecto al año anterior del 177%.

### **B.III. Distribución por Naturaleza del Emisor**

Los principales agentes emisores de títulos negociados por inversores residentes durante 1999 han sido las entidades no financieras no residentes. Los distintos activos financieros emitidos por este tipo de empresas absorbieron el 38% de la inversión bruta, el 28% de las liquidaciones y el 62% de la inversión neta.

Al sector financiero internacional se dirigió el 24% y el 50%, respectivamente, de las compras y liquidaciones; representando su inversión neta el 34% del saldo del periodo.

Los títulos emitidos por Administraciones Públicas no residentes absorben el 35% de la inversión bruta y el 50% de las liquidaciones; la inversión neta en este tipo de activos representa únicamente el 3%.

Tanto las inversiones en productos emitidos por los Organismos Internacionales como por la Administración Pública Española, experimentaron tasas negativas de inversión neta en el periodo y su participación en el conjunto de la negociación representa únicamente el 3,73% del total.

**INVERSION ESPAÑOLA EN EL EXTERIOR  
EN VALORES NEGOCIABLES**  
**Distribución por la Naturaleza del Emisor de los títulos**  
(Miles de euros)

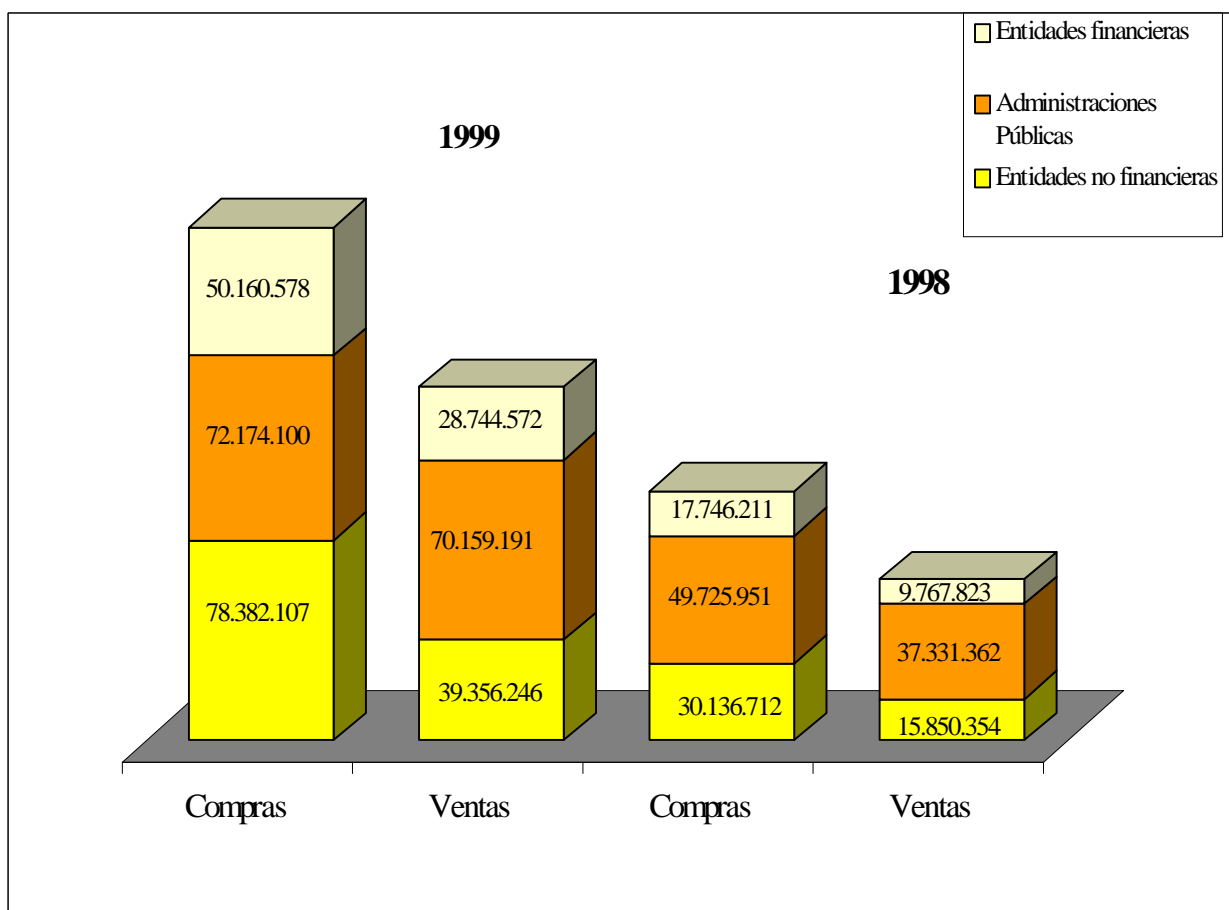
EMISOR	COMPRAS	%	VENTAS	%	INVERSION NETA
Entidades no financieras	77.722.289	38,16	39.090.310	27,63	38.631.979
Administraciones Públicas	72.174.100	35,44	70.159.191	49,59	2.014.909
Entidades financieras	49.500.628	24,31	28.528.198	20,16	20.972.430
Organismos Internacionales	2.660.692	1,31	2.884.360	2,04	(223.668)
Entidades financieras residentes	659.950	0,32	216.374	0,15	443.576
Entidades no financieras residentes	659.818	0,32	265.936	0,19	393.882
Administración Pública española	275.155	0,14	341.722	0,24	(66.567)
<b>Total (Miles de euros)</b>	<b>203.652.632</b>	<b>100,00</b>	<b>141.486.091</b>	<b>100,00</b>	<b>62.166.541</b>
<b>Total (Millones de pesetas)</b>	<b>33.884.947</b>		<b>23.541.305</b>		<b>10.343.642</b>

En el análisis de la inversión neta se aprecia la importancia adquirida por las inversiones en el sector privado, tanto no financiero como financiero. Entre las razones que explican el incremento de la inversión neta en este tipo de activos se encuentran el crecimiento de las inversiones directas<sup>(3)</sup> y el aumento de las inversiones en deuda privada. Asimismo, hay que tener en cuenta las tomas de participación en sociedades extranjeras, fundamentalmente del sector financiero, que no alcanzan un volumen suficiente para calificarlas como directas, pero que representan importes considerables.

---

(3) De acuerdo con las definiciones de la O.C.D.E. se considera inversión directa la que supera el 10% de participación en el capital.

**INVERSION ESPAÑOLA EN EL EXTERIOR  
EN VALORES NEGOCIABLES**  
**Distribución por tipo de Naturaleza del Emisor**  
**Tabla comparativa 99/98**  
(Miles de euros)



En la comparación interanual, se aprecia el cambio operado en la composición de los valores negociados, según los diferentes agentes emisores de los mismos. Así, por primera vez, la negociación del conjunto de valores emitidos por el sector privado supera a la negociación de los diferentes productos financieros emitidos por el Sector Público.

El auge de los flujos de inversión en el sector privado extranjero durante 1999 coloca a la inversión neta en niveles sin precedentes, hasta alcanzar la cifra de 60.442 millones de euros, 10,3 billones de pesetas.

**B.IV. Distribución por País de Emisión**

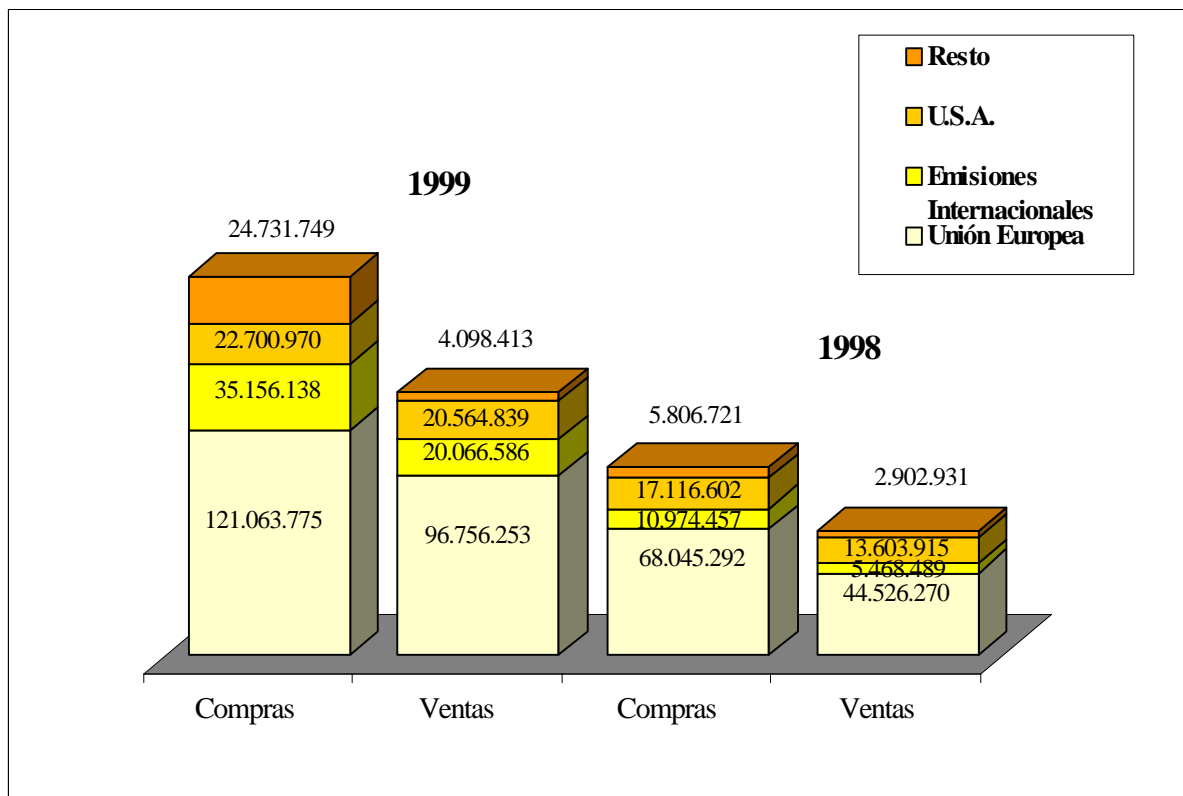
**INVERSION ESPAÑOLA EN EL EXTERIOR  
EN VALORES NEGOCIABLES  
Distribución por País de Emisión  
(Miles de euros)**

PAISES	COMPRAS	%	VENTAS	%	INVERSION NETA
<b>Unión Europea</b>					
ALEMANIA	51.952.258	25,51	43.940.562	31,06	8.011.696
ITALIA	21.919.244	10,76	15.018.707	10,61	6.900.537
FRANCIA	13.838.392	6,80	9.004.710	6,36	4.833.682
HOLANDA	9.416.276	4,62	7.167.687	5,07	2.248.589
REINO UNIDO	6.932.423	3,40	4.980.875	3,52	1.951.548
ESPAÑA	5.153.774	2,53	5.552.850	3,92	-399.076
LUXEMBURGO	3.563.526	1,75	3.229.236	2,28	334.290
PORTUGAL	2.785.822	1,37	3.489.037	2,47	-703.215
BELGICA	1.566.428	0,77	1.659.582	1,17	-93.154
FINLANDIA	1.362.500	0,67	883.830	0,62	478.670
SUECIA	1.056.406	0,52	796.743	0,56	259.663
RESTO U.E.	1.516.726	0,74	1.032.434	0,73	484.292
<b>TOTAL U.E.</b>	<b>121.063.775</b>	<b>59,45</b>	<b>96.756.253</b>	<b>68,39</b>	<b>24.307.522</b>
<b>PAISES N.A.F.T.A.</b>					
U.S.A.	22.700.970	11,15	20.564.839	14,53	2.136.131
CANADA	117.675	0,06	62.917	0,04	54.758
MEJICO	52.087	0,03	25.995	0,02	26.092
<b>SUBTOTAL</b>	<b>22.870.732</b>	<b>11,23</b>	<b>20.653.751</b>	<b>14,60</b>	<b>2.216.981</b>
<b>OTROS</b>					
EUROBONOS	35.156.138	17,26	20.066.586	14,18	15.089.552
ARGENTINA	14.725.687	7,23	482	0,00	14.725.205
VARIOS	5.053.420	2,48	2.971.527	2,10	2.081.893
I. CAYMAN	2.748.165	1,35	826.512	0,58	1.921.653
PARAISOS F.	2.034.715	1,00	210.980	0,15	1.823.735
<b>SUBTOTAL</b>	<b>59.718.125</b>	<b>29,32</b>	<b>24.076.087</b>	<b>17,02</b>	<b>35.642.038</b>
<b>TOTAL (Miles de euros)</b>	<b>203.652.632</b>	<b>100,00</b>	<b>141.486.091</b>	<b>100,00</b>	<b>62.166.541</b>
<b>TOTAL (Millones de pesetas)</b>	<b>33.884.947</b>		<b>23.541.305</b>		<b>10.343.642</b>

La distribución por país de emisión de los títulos muestra que los mercados financieros de la Unión Europea siguen siendo el destino principal de las operaciones con valores extranjeros. En su conjunto, fueron destino del 59% de la inversión bruta y del 68% de las liquidaciones.

Dentro de la Unión Europea, la mayor actividad se desarrolló en el mercado alemán, donde se negociaron valores que representan el 25,51% de las compras y el 31,06% de las ventas; le siguen los mercados italiano (10,76% y 10,61% de compras y ventas) y el francés (6,80% de las compras y el 6,36% de las ventas).

**INVERSION ESPAÑOLA EN EL EXTERIOR  
EN VALORES NEGOCIABLES  
Distribución por País de Emisión  
Tabla comparativa 99/98  
(Miles de euros)**



El segundo mercado de destino de las inversiones en el exterior, por detrás del mercado alemán, es el mercado de eurobonos donde se realizaron el 17,26% y el 14,18% de las operaciones de adquisición y liquidación, respectivamente.

El análisis interanual de la distribución de la inversión española en el exterior en valores cotizados muestra que continúan siendo los mercados financieros europeos su principal destino.

Conviene destacar que se va produciendo un incremento constante de la negociación en el mercado de eurobonos, en detrimento de los valores negociados en EE.UU. donde se produce el efecto contrario.

En el año 1998, el mercado de EE.UU. fue destino del 16,82% y el 20,46% de los flujos de compras y ventas de ese año, mientras que en el año 1999, a pesar de que se ha producido un incremento de la negociación en valores absolutos, las operaciones en dicho mercado han representado el 11,15% y el 14,53% de las compras y ventas del periodo.

## **B. V. Inversión bruta directa.**

Como novedad de este boletín, se incluyen por primera vez los datos sobre inversión bruta directa en valores negociables.

Para permitir desglosar del conjunto de la inversión en valores negociables las cifras de inversión directa, se ofrecen a continuación los importes de la inversión bruta directa del periodo.



Conviene señalar que en estas estadísticas sólo se reflejan los flujos de inversión realizados por la sociedad residente inversora, no incluyendo las compras realizadas por filiales de estas sociedades, residentes en el extranjero<sup>(4)</sup>.

La compra por parte de inversores residentes de participaciones en el capital de sociedades extranjeras calificadas como directas, alcanzó en 1999 la cifra de 16.969,7 millones de euros, 2,82 billones de pesetas, que representa el 8,33% del total de la inversión bruta del periodo.

**INVERSION ESPAÑOLA EN EL EXTERIOR  
EN VALORES NEGOCIABLES  
Inversión bruta directa  
(Miles de euros)**

<b>SECTOR DESTINO</b>	<b>1999</b>	<b>%</b>	<b>1998</b>	<b>%</b>
Sector financiero	1.381.625	0,68	1.184.276	1,16
Sector no financiero	15.588.062	7,65	206.345	0,20
Total inversión directa	16.969.687	8,33	1.390.621	1,36
Inversión bruta total en valores negociables	203.652.632		101.943.072	

Por sectores de destino, los flujos de inversión bruta directa se concentraron en el sector no financiero, al que se dirigió el 7,6 % de la inversión total en valores negociables del periodo .

Debe notarse también el dinamismo de la inversión directa en el exterior durante 1999, materializada en valores negociables. Esta parte de la inversión directa experimentó tal aumento respecto a las cifras del año 1998 que su tasa de crecimiento fue ligeramente superior al 1.100%.

Argentina fue el principal mercado de destino, seguida de Alemania, Francia y Portugal pero ya con importes mucho menores.

---

(4) Las filiales extranjeras de sociedades españolas han adquirido títulos en bolsa por un importe de, al menos, 6,5 millardos de euros, 1,08 billones de pesetas. La sistemática seguida hace que estas cifras no aparezcan ni en este boletín ni en las cifras de inversión directa, que sólo recogen la primera inversión en el extranjero.

**INVERSION ESPAÑOLA EN EL EXTERIOR  
EN VALORES NEGOCIABLES**  
**Inversión bruta directa**  
**País de destino**  
(Miles de euros)

PAISES	SECTOR FINANCIERO		SECTOR NO FINANCIERO		TOTAL			
	1999	1998	1999	1998	1999	%	1998	%
Alemania	1.135.540		144.748	64.909	1.280.288	0,63	64.909	0,06
Argentina		168.223	14.375.687		14.375.687	7,06	168.223	0,17
Bolivia	59.206	31.776			59.206	0,03	31.776	0,03
Brasil			59.146		59.146	0,03		
Chile	186.879			90.086	186.879	0,09	90.086	0,09
Francia			310.441		310.441	0,15		
Holanda			191.513		191.513	0,09		
México		110.797					110.797	0,11
Perú			141.370		141.370	0,07		
Portugal			231.089		231.089	0,11		
Puerto Rico		567.367					567.367	0,56
Turquía			44.060		44.060	0,02		
Venezuela		306.113	90.008	51.350	90.008	0,04	357.463	0,35
<b>Total inversión directa</b>	<b>1.381.625</b>	<b>1.184.276</b>	<b>15.588.062</b>	<b>206.345</b>	<b>16.969.687</b>	<b>8,33</b>	<b>1.390.621</b>	<b>1,36</b>

Inversión bruta total	203.652.632		101.943.072	
-----------------------	-------------	--	-------------	--

## II

**FLUJOS DE INVERSIÓN EXTRANJERA EN  
SOCIEDADES COTIZADAS  
AÑO 1999**

## A. ANALISIS GLOBAL

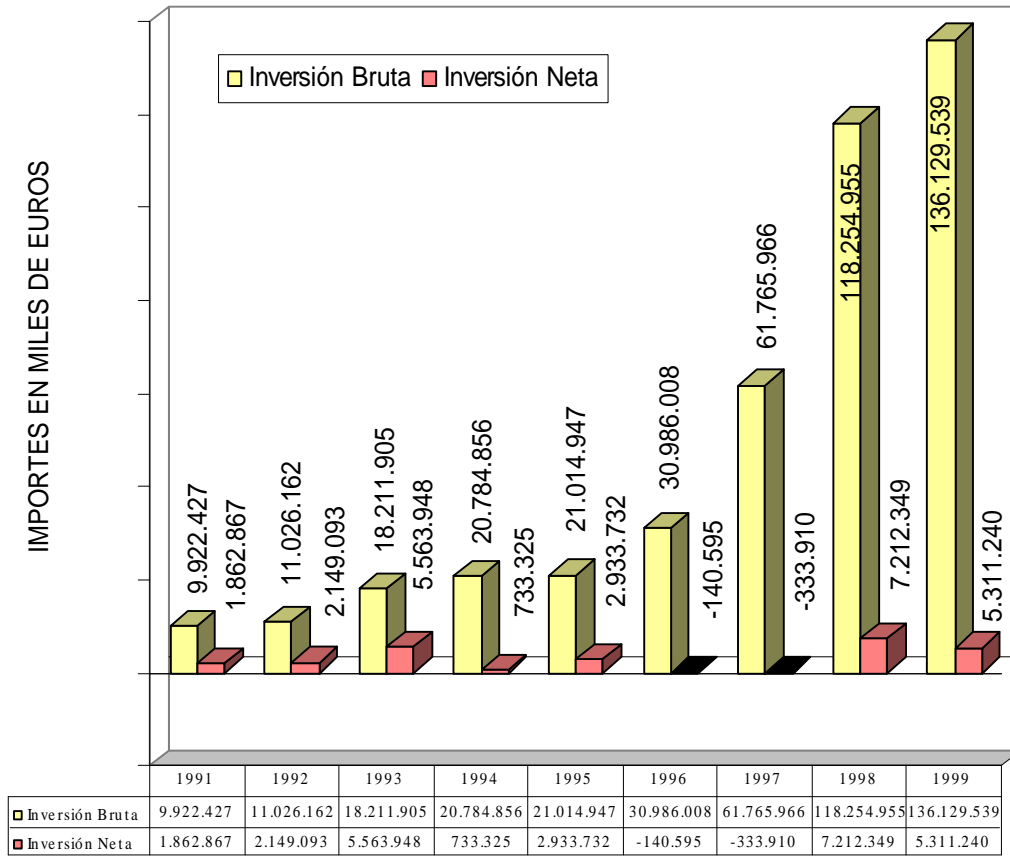
La **inversión extranjera neta** en sociedades cotizadas durante el ejercicio 1999 asciende a **5.311 millones de euros** (883 millardos de pesetas), un 26% inferior al ejercicio anterior. Sin embargo, en términos brutos el volumen de inversiones del año es de 136.129 millones de euros, lo que supone una tasa de crecimiento del 15,1% con respecto a 1998.

## INVERSIÓN EXTRANJERA EN SOCIEDADES COTIZADAS

Evolución anual  
(Miles de euros)

Periodo	Compras y suscripciones	Variación respecto al año anterior	Ventas y reembolsos	Variación respecto al año anterior	Inversión neta	Variación respecto al año anterior
1991	9.922.427		8.059.560		1.862.867	
1992	11.026.162	11,1%	8.877.069	10,1%	2.149.093	15,4%
1993	18.211.905	65,2%	12.647.957	42,5%	5.563.948	158,9%
1994	20.784.856	14,1%	20.051.531	58,5%	733.325	-86,8%
1995	21.014.947	1,1%	18.081.215	-9,8%	2.933.732	300,1%
1996	30.986.008	47,4%	31.126.603	72,1%	-140.595	-104,8%
1997	61.765.966	99,3%	62.099.876	99,5%	-333.910	-137,5%
1998	118.254.955	91,5%	111.042.606	78,8%	7.212.349	2260,0%
1999(miles euros)	136.129.539	15,1%	130.818.299	17,8%	5.311.240	-26,4%
1999 (mill. ptas.)	22.650.049		21.766.333		883.716	

### EVOLUCION ANUAL DE LA INVERSION EXTRANJERA EN SOCIEDADES COTIZADAS



El comportamiento del inversor extranjero durante 1999 muestra altibajos: tres meses con fuertes subidas en la inversión neta y dos con fuertes desinversiones.

Las inversiones coinciden con importantes operaciones habidas en el año: en mayo, la OPV de Indra junto con una mayor inversión en Telefónica. En julio, las ofertas públicas de Repsol y Sogecable; y el arrastre de la ampliación de capital de Telefónica, junto con la OPV de Terra Networks, en noviembre.

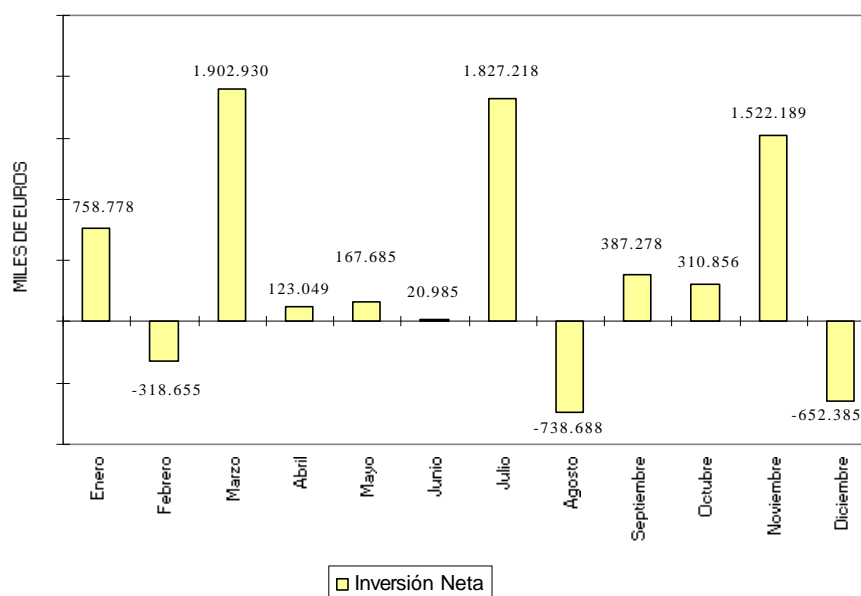
Las desinversiones en agosto y diciembre se deben principalmente a ventas de Telefónica y Endesa.

En el resto de los meses no se aprecian operaciones destacables.

**INVERSIÓN EXTRANJERA EN SOCIEDADES COTIZADAS EN 1999**  
**Evolución mensual**  
(Miles de euros)

	Inversión	Desinversión	Inversión Neta	Inversión Neta en 1998
Enero	12.379.056	11.620.278	758.778	766.477
Febrero	9.758.610	10.077.265	-318.655	2.149.862
Marzo	11.901.547	9.998.617	1.902.930	502.254
Abril	10.551.992	10.428.943	123.049	355.372
Mayo	11.661.161	11.493.476	167.685	2.032.509
Junio	10.271.892	10.250.907	20.985	1.087.646
Julio	13.677.037	11.849.819	1.827.218	1.457.731
Agosto	7.195.761	7.934.449	-738.688	-1.395.965
Septiembre	9.861.693	9.474.415	387.278	-1.603.104
Octubre	10.986.953	10.676.097	310.856	225.049
Noviembre	14.726.070	13.203.881	1.522.189	1.753.567
Diciembre	13.157.767	13.810.152	-652.385	-119.048
<b>Total (miles euros)</b>	<b>136.129.539</b>	<b>130.818.299</b>	<b>5.311.240</b>	<b>7.212.350</b>
<b>Total (mill. ptas.)</b>	<b>22.650.049</b>	<b>21.766.333</b>	<b>883.716</b>	<b>1.200.034</b>

**EVOLUCION MENSUAL DE LA INVERSIÓN EXTRANJERA NETA EN SOCIEDADES COTIZADAS EN 1999**



## B. CARACTERÍSTICAS DE LA INVERSIÓN

### B. I Desglose por mercados: operaciones de mercado primario y secundario

La inversión bruta procedente de operaciones de mercado primario mantiene su escasa relevancia: un 0,8% del total. El importe de la inversión neta no residente en este segmento (suscripciones menos reembolsos de capital) asciende a 1.035 millones de euros, aproximadamente la mitad de la realizada en 1998.

Hay que tener en cuenta que las ampliaciones de capital liberadas (sin desembolso de efectivo), como el caso de Telefónica en noviembre, se contabilizan por un valor cero en estas estadísticas.

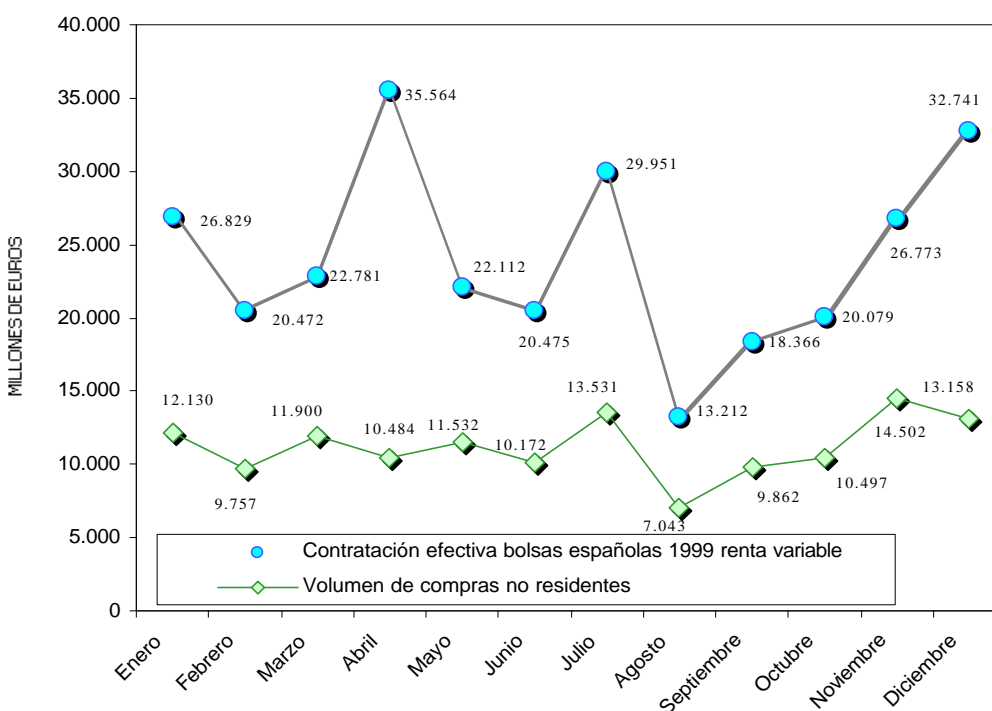
#### INVERSION EXTRANJERA Y CONTRATACIÓN BURSÁTIL DE RENTA VARIABLE DURANTE 1999 OPERACIONES DE MERCADO SECUNDARIO (Millones de euros)

	Contratación efectiva Bolsas Españolas 1999 Renta Variable	Compras * inversores no residentes	Porcentaje compras no residentes sobre contratación	Ventas * inversores no residentes	Porcentaje ventas no residentes sobre contratación
Enero	26.829,00	12.130,25	45,2%	11.505,45	42,9%
Febrero	20.471,60	9.756,67	47,7%	10.070,39	49,2%
Marzo	22.780,80	11.900,45	52,2%	9.996,13	43,9%
Abril	35.563,90	10.483,89	29,5%	10.377,85	29,2%
Mayo	22.112,40	11.532,30	52,2%	11.364,06	51,4%
Junio	20.474,60	10.171,66	49,7%	10.247,39	50,0%
Julio	29.950,70	13.530,69	45,2%	11.788,55	39,4%
Agosto	13.212,20	7.043,43	53,3%	7.933,87	60,0%
Septiembre	18.365,70	9.861,55	53,7%	9.474,41	51,6%
Octubre	20.079,40	10.497,21	52,3%	10.664,16	53,1%
Noviembre	26.773,00	14.501,79	54,2%	13.078,36	48,8%
Diciembre	32.740,50	13.157,65	40,2%	13.662,73	41,7%
Total (mill. euros)	289.353,80	134.567,54	46,5%	130.163,35	45,0%
Total (mill. ptas.)	48.144.421	22.390.155		21.657.359	

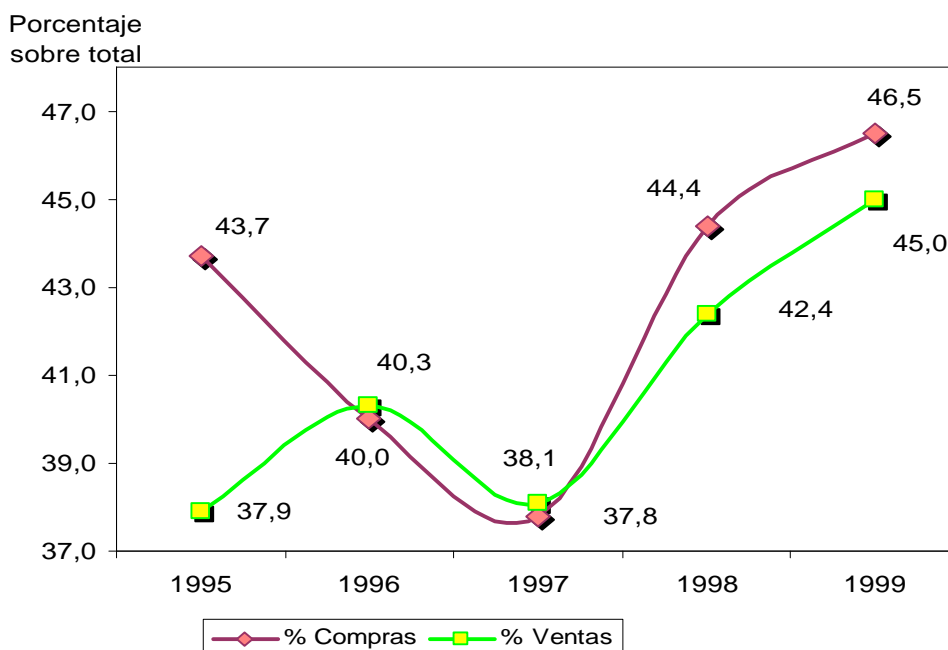
\* Comprende las operaciones de mercado secundario: compras y ventas de acciones de sociedades cotizadas, incluidos los importes resultantes de Ofertas Públicas de Venta.

A pesar de la caída de la inversión neta, la actividad del inversor extranjero en las Bolsas ha sido destacada: las compras de no residentes representan un 46,5% del volumen de contratación del conjunto de las Bolsas, mientras que las ventas representan un 45,0% de dicho volumen; en resumen, se registra un aumento apreciable en su participación en la contratación respecto a 1998.

**INCIDENCIA DE LA INVERSIÓN EXTRANJERA BRUTA EN LA CONTRATACIÓN BURSÁTIL DURANTE 1999**



**EVOLUCIÓN DE LA INVERSIÓN EXTRANJERA BRUTA EN LA CONTRATACIÓN BURSÁTIL**



## B. II Distribución por Sector de Actividad

Como viene siendo habitual en los últimos años, la inversión extranjera se concentra en cuatro sectores: Bancos, Transportes y Comunicaciones, Energía y Agua y Petróleos, que absorben el 81,6% del volumen total negociado por no residentes.

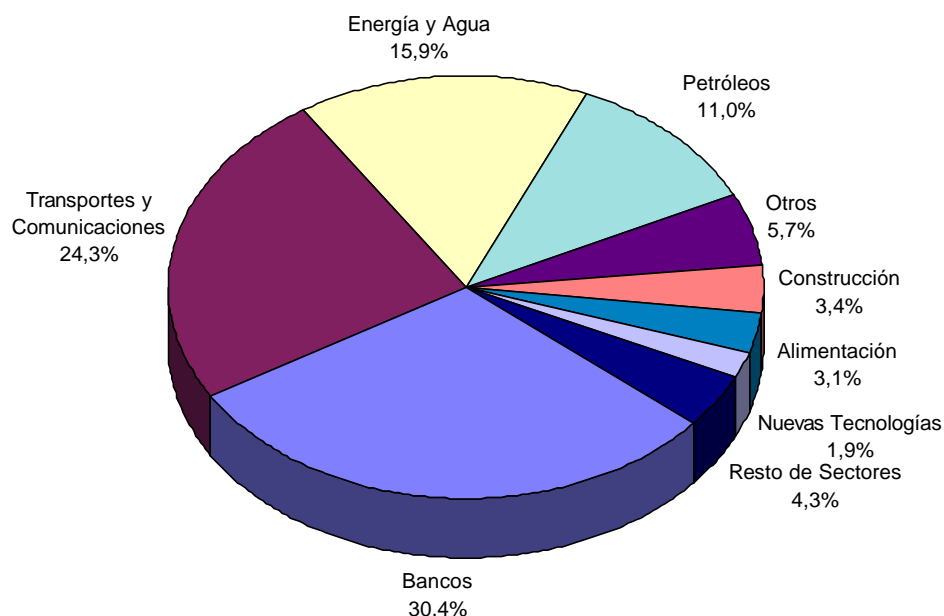
Merece destacar la creación de un nuevo sector durante 1999: Nuevas Tecnologías, cuya negociación se aproxima a la de los principales.

### INVERSION EXTRANJERA EN SOCIEDADES COTIZADAS POR SECTORES ECONOMICOS AÑO 1999 (Miles de euros)

SECTORES	Inversión	%/total periodo	Desinversión	%/total periodo	Volumen total negociado	%/total periodo
Bancos	41.094.655	30,2	39.943.086	30,5	81.037.741	30,4
Transportes y Comunicaciones	33.552.866	24,6	31.256.897	23,9	64.809.763	24,3
Energía y Agua	20.836.692	15,3	21.604.058	16,5	42.440.750	15,9
Petróleos	15.270.180	11,2	14.066.226	10,8	29.336.406	11,0
Otros	8.125.919	6,0	7.058.326	5,4	15.184.245	5,7
Construcción	4.387.247	3,2	4.698.868	3,6	9.086.115	3,4
Alimentación	3.783.926	2,8	4.535.640	3,5	8.319.566	3,1
Nuevas Tecnologías	2.788.723	2,0	2.199.053	1,7	4.987.776	1,9
Minería, Metálicas Básicas	1.420.904	1,0	1.139.608	0,9	2.560.512	1,0
Inmobiliarias	1.245.559	0,9	1.123.467	0,9	2.369.026	0,9
Sociedades de Cartera	1.028.844	0,8	1.068.684	0,8	2.097.528	0,8
Metal Mecánica	698.708	0,5	738.696	0,6	1.437.404	0,5
Seguros	526.912	0,4	645.141	0,5	1.172.053	0,4
Cemento y Materiales de Const.	465.102	0,3	307.017	0,2	772.119	0,3
S.I.M.	493.224	0,4	49.958	0,0	543.182	0,2
Textil y Papeleras	254.745	0,2	216.897	0,2	471.642	0,2
Químicas	155.333	0,1	166.677	0,1	322.010	0,1
<b>TOTAL (miles de euros)</b>	<b>136.129.539</b>	<b>100,0</b>	<b>130.818.299</b>	<b>100,0</b>	<b>266.947.838</b>	<b>100,0</b>
<b>TOTAL (millones de pesetas)</b>	<b>22.650.049</b>		<b>21.766.333</b>		<b>44.416.383</b>	



**VOLUMEN TOTAL NEGOCIADO POR NO RESIDENTES  
POR SECTOR ECONOMICO EN 1999**



### **B. III Valores del Mercado Continuo**

La **inversión extranjera en los valores del Mercado Continuo** representa, al igual que en el ejercicio anterior, un **99%** del volumen total de negociación de los no residentes.

Existe una marcada concentración en torno a un número reducido de valores, siendo una vez más Telefónica el valor preferido por los no residentes, que alcanza un 23,5% del volumen total. A continuación está BSCH con un 11,6% que gana posiciones respecto al año anterior, una vez producida la fusión entre Banco Santander y BCH en abril de 1999. Le sigue Repsol con un 10,9%, que también ha ganado posiciones gracias al mayor protagonismo que alcanzó tras la oferta pública de acciones en el mes de julio.

Mención especial cabe hacer a nuevos valores, como Terra Networks y Amadeus, que, aunque empezaron a cotizar en los últimos meses del año, ya contribuyen con un volumen significativo al total de la negociación.

**INVERSION EXTRANJERA EN SOCIEDADES QUE COTIZAN  
EN MERCADO CONTINUO EN 1999 (1)**  
(Miles de euros)

EMISORA	Inversión	Porcentaje sobre el total	Desinversión	Porcentaje sobre el total	Volumen de negociación	Porcentaje sobre el total
Telefónica S.A.	32.480.464	24,0	30.028.266	23,0	62.508.730	23,5
Banco Santander Central Hispano S.A. (2)	16.246.103	12,0	14.708.097	11,3	30.954.200	11,6
Repsol S.A.	15.168.423	11,2	13.875.830	10,6	29.044.253	10,9
Endesa S.A.	12.173.906	9,0	11.903.693	9,1	24.077.599	9,1
Banco Bilbao Vizcaya S.A.	10.669.954	7,9	10.356.504	7,9	21.026.458	7,9
Argentaria, Caja Postal y Banco Hipotecario	7.655.203	5,7	8.587.784	6,6	16.242.987	6,1
Iberdrola S.A.	4.741.402	3,5	5.573.056	4,3	10.314.458	3,9
Banco Popular Español S.A.	3.095.957	2,3	2.950.491	2,3	6.046.448	2,3
Altadis S.A.	2.380.070	1,8	2.715.118	2,1	5.095.188	1,9
Terra Networks S.A.	2.243.208	1,7	1.814.724	1,4	4.057.932	1,5
Amadeus Global Travel Distribution S.A.	2.162.616	1,6	1.827.229	1,4	3.989.845	1,5
Banco Central Hispanoamericano S.A. (3)	2.051.060	1,5	1.889.673	1,4	3.940.733	1,5
Unión Eléctrica Fenosa S.A.	1.508.585	1,1	1.498.926	1,1	3.007.511	1,1
Gas Natural SDG S.A.	1.342.697	1,0	1.512.852	1,2	2.855.549	1,1
Telefónica Publicidad e Información S.A.	1.549.808	1,1	1.035.123	0,8	2.584.931	1,0
Tele Pizza S.A.	1.030.800	0,8	1.387.780	1,1	2.418.580	0,9
Bankinter S.A.	1.277.951	0,9	994.668	0,8	2.272.619	0,9
Grupo Ferroviario S.A.	812.725	0,6	1.387.480	1,1	2.200.205	0,8
Acciona S.A.	1.019.573	0,8	942.155	0,7	1.961.728	0,7
Sogecable S.A.	1.156.271	0,9	792.483	0,6	1.948.754	0,7
Grupo Dragados S.A.	986.009	0,7	828.988	0,6	1.814.997	0,7
Fomento de Construcciones y Contratas S.A.	896.243	0,7	845.115	0,6	1.741.358	0,7
Centros Comerciales Pryca S.A.	826.448	0,6	904.319	0,7	1.730.767	0,7
Acerinox S.A.	836.500	0,6	680.235	0,5	1.516.735	0,6
Centros Comerciales Continente S.A.	642.714	0,5	759.168	0,6	1.401.882	0,5
Otras	10.417.800	7,7	10.653.140	8,2	21.070.940	7,9
<b>TOTAL (miles de euros)</b>	<b>135.372.490</b>	<b>100,0</b>	<b>130.452.897</b>	<b>100,0</b>	<b>265.825.387</b>	<b>100,0</b>
<b>TOTAL (millones de pesetas)</b>	<b>22.524.087</b>		<b>21.705.536</b>		<b>44.229.623</b>	

(1) Se consignan las empresas cuya negociación supone, al menos, el 0,5 por cien del volumen total de negociación de no residentes (compras y suscripciones más ventas y reembolsos).

(2) Los datos se refieren al Banco Santander hasta la fusión con el BCH y al BSCH desde la misma (abril 99).

(3) Datos hasta la fusión con el Banco Santander.

## B. IV Distribución por País y por Clase de Inversor

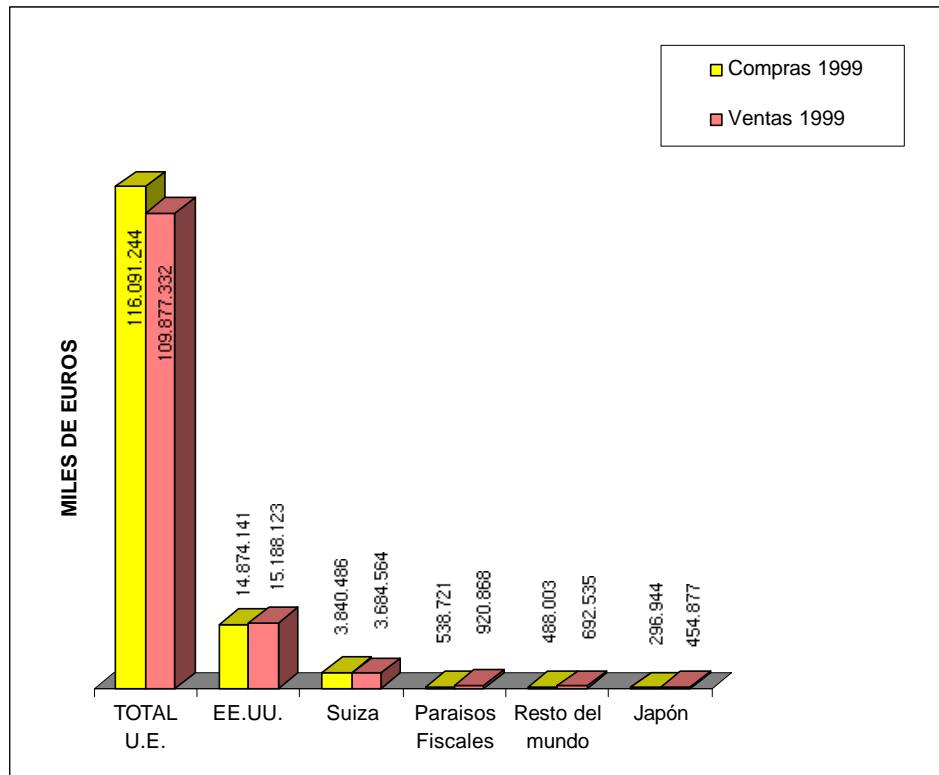
La distribución por país de procedencia de la inversión muestra un incremento de los países de la **Unión Europea**, que representa un **85,3%** de la cifra de inversión bruta del año. Dentro de ésta, el Reino Unido absorbe el 54,2%, reflejo de las características de este país como plaza financiera centralizadora además de mercado en que cotizan valores españoles.

Fuera de la Unión Europea, mantiene su importancia Estados Unidos, que contribuye con casi un 11% a la cifra bruta de inversión del año, ligeramente inferior a la obtenida en 1998 (12,5%).

### INVERSION EXTRANJERA EN SOCIEDADES COTIZADAS EN 1999 DISTRIBUCIÓN POR PAISES (Miles de euros)

	Compras	%/ Total	Ventas	%/Total
<b>PAISES U.E.</b>				
Reino Unido	73.737.393	54,2%	71.593.481	54,7%
Francia	13.533.731	9,9%	13.245.744	10,1%
Alemania	12.170.954	8,9%	9.165.160	7,0%
Bélgica y Luxemburgo	7.729.658	5,7%	6.530.432	5,0%
Países Bajos	2.791.101	2,1%	2.835.666	2,2%
Portugal	2.531.497	1,9%	3.589.527	2,7%
Italia	2.235.003	1,6%	1.386.885	1,1%
Irlanda	639.926	0,5%	925.195	0,7%
Resto U.E.	721.981	0,5%	605.242	0,5%
<b>TOTAL U.E.</b>	<b>116.091.244</b>	<b>85,3%</b>	<b>109.877.332</b>	<b>84,0%</b>
EE.UU.	14.874.141	10,9%	15.188.123	11,6%
Suiza	3.840.486	2,8%	3.684.564	2,8%
Paraisos Fiscales	538.721	0,4%	920.868	0,7%
Resto del mundo	488.003	0,4%	692.535	0,5%
Japón	296.944	0,2%	454.877	0,3%
<b>TOTAL (miles de euros)</b>	<b>136.129.539</b>	<b>100,0%</b>	<b>130.818.299</b>	<b>100,0%</b>
<b>TOTAL (millones de pesetas)</b>	<b>22.650.049</b>		<b>21.766.333</b>	

**INVERSION EXTRANJERA EN SOCIEDADES COTIZADAS EN 1999  
DISTRIBUCION POR PAISES**



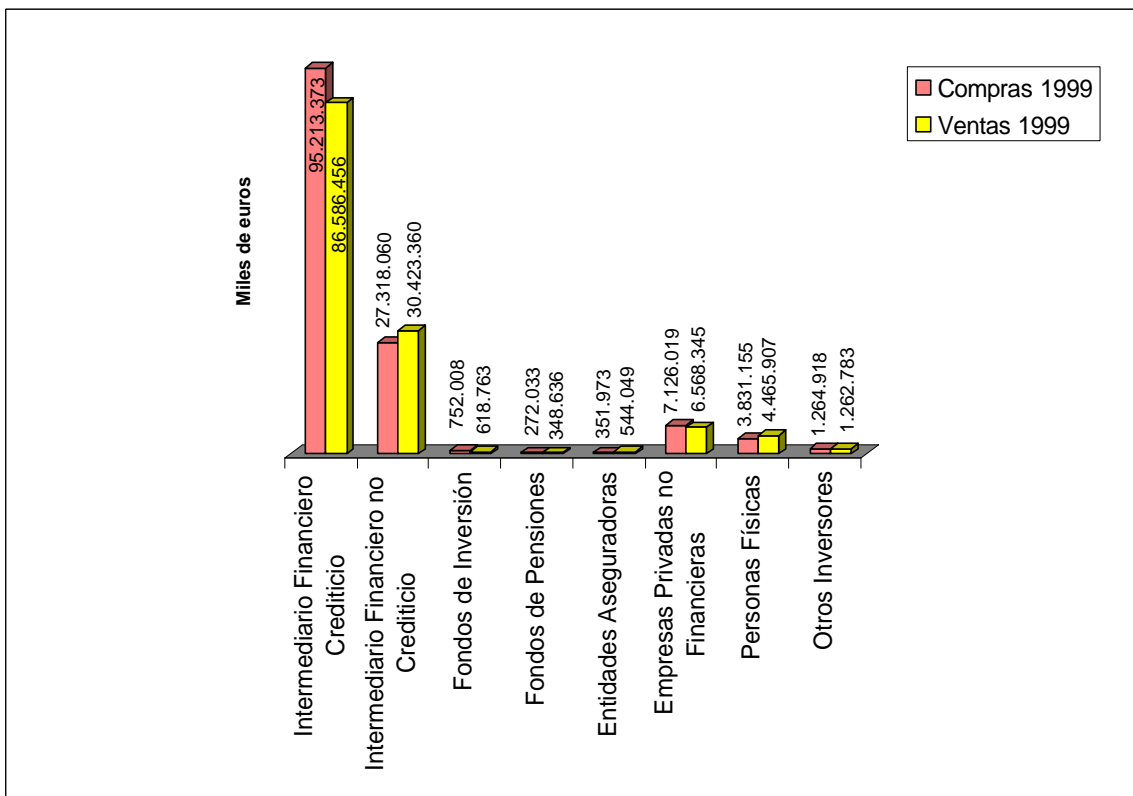
El desglose por clase de inversor muestra una clara concentración en los intermediarios crediticios y no crediticios, que representan un 89,5% de la inversión bruta del año.

Se debe señalar también un ascenso en la inversión de las empresas privadas no financieras hasta alcanzar un 5%, lo que supone dos puntos más que en 1998.

**INVERSION EXTRANJERA EN SOCIEDADES COTIZADAS EN 1999  
DISTRIBUCIÓN POR CLASE DE INVERSOR  
(Miles de euros)**

	Compras	%/Total	Ventas	%/Total
Intermediario Financiero Crediticio	95.213.373	69,9	86.586.456	66,2
Intermediario Financiero no Crediticio	27.318.060	20,1	30.423.360	23,3
Fondos de Inversión	752.008	0,6	618.763	0,5
Fondos de Pensiones	272.033	0,2	348.636	0,3
Entidades Aseguradoras	351.973	0,3	544.049	0,4
Empresas Privadas no Financieras	7.126.019	5,2	6.568.345	5,0
Personas Físicas	3.831.155	2,8	4.465.907	3,4
Otros Inversores	1.264.918	0,9	1.262.783	1,0
<b>TOTAL (miles de euros)</b>	<b>136.129.539</b>	<b>100,0</b>	<b>130.818.299</b>	<b>100,0</b>
<b>TOTAL (millones de pesetas)</b>	<b>22.650.049</b>		<b>21.766.333</b>	

**INVERSION EXTRANJERA EN SOCIEDADES COTIZADAS EN 1999  
DISTRIBUCIÓN POR CLASE DE INVERSOR**



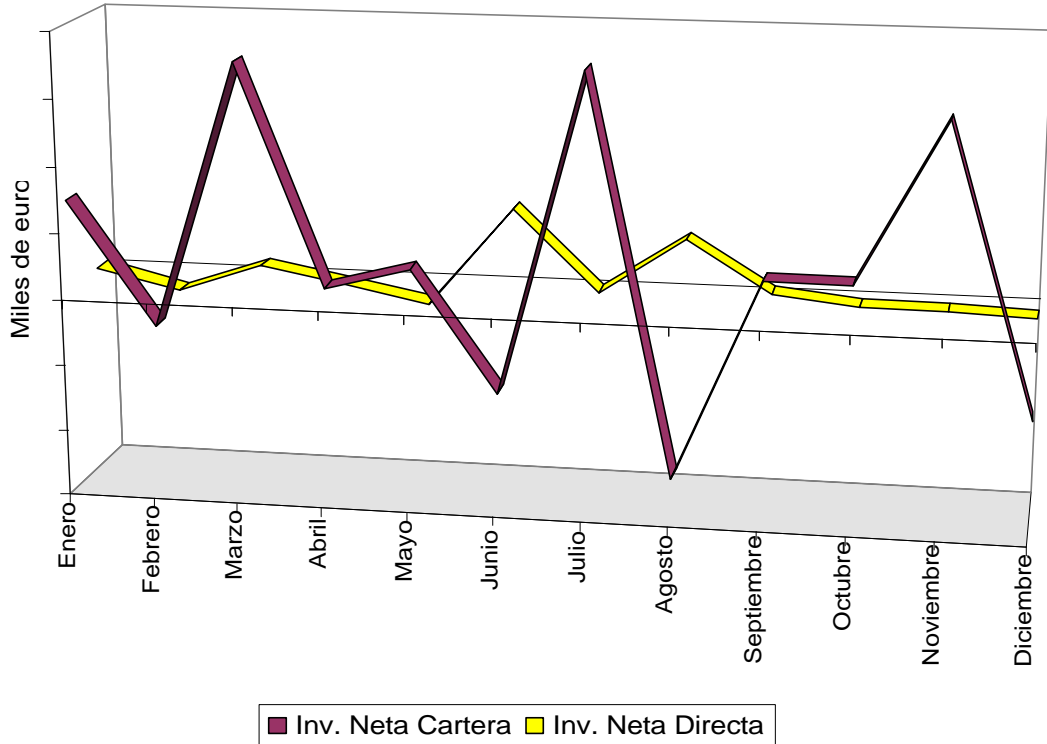
## B. V Desglose por modalidad de inversión: Directa y de Cartera

El volumen de inversión extranjera neta del año, desglosado por modalidad de inversión, responde a las siguientes características: **un 81%**, por importe de 4.301 millones de euros, corresponde a **inversiones de cartera** y un **19%**, por importe de 1.009 millones de euros, son tomas de posición de accionistas estables bajo la modalidad de **inversión directa** (ver nota metodológica II.G para la definición de inversión directa), la cual se ha dirigido fundamentalmente a sociedades con un volumen de contratación medio y ha supuesto un aumento espectacular respecto a 1998, en el que la inversión neta directa suponía tan sólo un 1% del neto total.

### INVERSION EXTRANJERA DIRECTA Y DE CARTERA EN SOCIEDADES COTIZADAS EN 1999 (Miles de euros)

1999	INVERSIONES			DESINVERSIONES			INVERSION NETA	
	CARTERA	DIRECTA	Porcentaje Directa sobre inversión total	CARTERA	DIRECTA	Porcentaje Directa sobre inversión total	CARTERA	DIRECTA
Enero	12.317.657	61.399	0,5%	11.603.519	16.759	0,1%	714.138	44.640
Febrero	9.615.857	142.753	1,5%	9.834.307	242.958	2,4%	-218.450	-100.205
Marzo	11.780.254	121.293	1,0%	9.997.626	991	0,0%	1.782.628	120.302
Abril	10.545.292	6.700	0,1%	10.418.705	10.238	0,1%	126.587	-3.538
Mayo	11.660.646	515	0,0%	11.366.705	126.771	1,1%	293.941	-126.256
Junio	9.560.902	710.990	6,9%	10.171.783	79.124	0,8%	-610.881	631.866
Julio	13.634.387	42.650	0,3%	11.831.453	18.366	0,2%	1.802.934	24.284
Agosto	6.743.542	452.219	6,3%	7.934.433	16	0,0%	-1.190.891	452.203
Septiembre	9.794.398	67.295	0,7%	9.470.892	3.523	0,0%	323.506	63.772
Octubre	10.983.714	3.239	0,0%	10.612.365	63.732	0,6%	371.349	-60.493
Noviembre	14.549.598	176.472	1,2%	13.020.529	183.352	1,4%	1.529.069	-6.880
Diciembre	12.980.540	177.227	1,3%	13.603.077	207.075	1,5%	-622.537	-29.848
<b>TOTAL (miles euros)</b>	<b>134.166.787</b>	<b>1.962.752</b>	<b>1,4%</b>	<b>129.865.394</b>	<b>952.905</b>	<b>0,7%</b>	<b>4.301.393</b>	<b>1.009.847</b>
<b>TOTAL (millones pesetas)</b>	<b>22.323.475</b>	<b>326.574</b>		<b>21.607.783</b>	<b>158.550</b>		<b>715.692</b>	<b>168.024</b>

**INVERSION EXTRANJERA DIRECTA Y DE CARTERA EN SOCIEDADES COTIZADAS EN 1999**



**INVERSION EXTRANJERA NETA EN SOCIEDADES COTIZADAS EVOLUCION ANUAL (Miles de euros)**

AÑO	Inversión Directa Neta	Porcentaje sobre Inversión Neta Total	Inversión de Cartera	Porcentaje sobre Inversión Neta Total
1993	1.042.786	19%	4.521.150	81%
1994	518.607	71%	214.712	29%
1995	536.469	18%	2.397.263	82%
1996	-81.635	58%	-58.965	42%
1997	287.548	-	-621.459	186%
1998	82.411	1%	7.129.939	99%
1999 (miles euros)	1.009.847	19%	4.301.393	81%
1999 (mill. ptas.)	168.024		715.692	

## B. VI Inversión Extranjera resultante de Ofertas Públicas de Venta y Suscripción de Valores

La aportación del capital extranjero en estas operaciones realizadas durante 1999 se cifra en **2.541 millones de euros** (422,7 millardos de pesetas), con un descenso del 2% respecto a la cifra de 1998. En este volumen de inversión, las privatizaciones realizadas por el sector Público español suponen tan sólo un 5%. El grueso se concentra en salidas a bolsa como Amadeus, Terra Network, TPI y Sogecable.

### OFERTAS PUBLICAS DE VENTA Y COLOCACIONES EN MERCADOS EXTRANJEROS FLUJOS DE INVERSION EXTRANJERA EVOLUCION ANUAL (Miles de euros)

	1994	1995	1996	1997	1998	1999
OFERENTE						
Sector Público *	345.672	1.114.992	781.328	3.088.205	2.351.700	131.946
Otros Oferentes	549.223	66.316	320.977	440.626	251.758	2.408.859
TOTAL (miles euros)	894.895	1.181.307	1.102.304	3.528.831	2.602.458	2.540.805
TOTAL (millones ptas.)	148.898	196.553	183.408	587.148	433.013	422.754

\* Privatizaciones



### III

## NOTA METODOLÓGICA

### I. INVERSIONES ESPAÑOLAS EN VALORES NEGOCIABLES

#### A. Normativa

El procedimiento de suministro de datos al Registro de Inversiones Españolas en el Exterior está establecido en la Sección II de la Resolución de 7 de julio de 1992, sobre procedimiento de tramitación de registro de las inversiones españolas en el exterior (BOE de 14 de julio de 1992).

#### B. Fuentes de información

Los datos que se presentan han sido elaborados en base a la información contenida en las declaraciones mensuales efectuadas por los intermediarios financieros (Bancos, Cajas de Ahorro, C.E.C.A. y Sociedades y Agencias de Valores), a través de las cuales el inversor residente en España ha realizado sus operaciones.

#### C. Valores comprendidos

- Acciones, con y sin derecho a voto, de sociedades extranjeras cuyo capital está admitido total o parcialmente a negociación en mercados organizados, así como derechos de suscripción u otros análogos que den derecho a participación en el capital.

Hay que señalar que estos flujos de inversión comprenden tanto las inversiones directas como de cartera en valores negociables.

- Valores representativos de empréstitos, tanto de emisores públicos como privados, tales como Bonos, Obligaciones, Pagarés etc.. emitidos por no residentes, cualquiera que sea el lugar de emisión y adquisición.

- Participaciones en fondos de inversión colectiva.

Además, se asimila a inversión española en valores negociables en el exterior la adquisición por residentes de valores emitidos por residentes y adquiridos en mercados organizados extranjeros.

#### **D. Emisor de los títulos.**

Los emisores de los títulos se diferencian, según su naturaleza, de acuerdo con la siguiente clasificación:

- Organismos Internacionales de Carácter Multilateral (Unión Europea, CECA, Eurofina, Banco Europeo de Inversiones, Banco Mundial, etc..).
- Entidades financieras no residentes.
- Entidades no financieras no residentes.
- Estado Español, Comunidades Autónomas y Corporaciones Locales.
- Entidades financieras residentes.
- Entidades no financieras residentes.

#### **E. Países de destino**

Se considera a estos efectos país de destino de la inversión aquel país en cuyo mercado se realiza la emisión del valor objeto de negociación, con independencia del país de residencia del emisor.

#### **F. Operaciones**

- Los datos se refieren a las inversiones y desinversiones de residentes mediante adquisiciones o suscripción y transmisión o reembolso de los valores comprendidos en el punto C.

- Las cifras se expresan en millones de pesetas y se refieren al valor efectivo de la operación. Este importe se calcula en base a la cotización de la peseta el día de la operación, respecto a la moneda en que se haya efectuado la misma.

## **II. INVERSION EXTRANJERA EN SOCIEDADES COTIZADAS**

### **A. Normativa**

El procedimiento de suministro de datos al Registro de Inversiones Extranjeras en Sociedades Cotizadas en España está recogido en el capítulo III de la Resolución de 6 de julio de 1992 sobre Inversiones Extranjeras en España (BOE de 14 de julio de 1992).

### **B. Fuentes de información**

Los datos provienen de los intermediarios financieros en España, a través de los cuales el inversor no residente realiza sus operaciones.

Esencialmente, se trata de Bancos, Cajas de Ahorro, incluida la CECA, Sociedades y Agencias de Valores que suministran la información de flujos con carácter mensual.

### **C. Valores comprendidos**

Se incluyen las acciones, con y sin derecho a voto, de sociedades españolas cuyo capital esté admitido, total o parcialmente, a negociación en cualesquiera de nuestras Bolsas de Valores, así como derechos de suscripción u otros análogos que den derecho a participación en el capital.

Quedan exceptuados los valores de sociedades no residentes negociados en Bolsas Españolas, cuya adquisición por no residentes no tiene la consideración de inversión extranjera.

Hay que señalar que, a diferencia de la inversión española en el exterior, en estos datos no se incluyen ni los valores representativos de empréstitos ni las participaciones en fondos de inversión colectiva.

## **D. Operaciones**

Los datos se refieren a las inversiones y desinversiones de no residentes mediante adquisición o suscripción y transmisión o reembolso por reducción de capital de las acciones mencionadas, incluidas las compraventas que se efectúen con los derechos de suscripción e instrumentos análogos.

Comprende, por tanto, operaciones de mercado primario (suscripciones y reducciones) y de mercado secundario (compras y ventas) y se refiere tanto a operaciones contratadas dentro del sistema bursátil como fuera del mercado.

Las cifras se expresan en millones de pesetas y se refieren al importe efectivo de la operación.

Hay que señalar que estos flujos de inversión comprenden tanto las inversiones directas como de cartera en sociedades cotizadas.

## **E. Distribución por clase de inversión y por país**

El cuadro de distribución por país se refiere al país de procedencia de la inversión. Es importante mencionar en este contexto el uso extendido de intermediarios financieros y de custodios globales en la canalización de estas inversiones hacia España. Estos figuran como interpuestos en las operaciones, de manera que no siempre debe entenderse que el país de procedencia sea coincidente con el del inversor último.

El cuadro de distribución por clase de inversor suele reflejar lo anteriormente expuesto, por cuanto las inversiones proceden mayoritariamente de intermediarios financieros y no financieros.

## F. Distribución por Sectores de Actividad

El cuadro de Sectorización desglosa la inversión extranjera por el sector de actividad correspondiente al valor en que se produce la inversión.

La sectorización se corresponde con la codificación sectorial de la Comisión Nacional del Mercado de Valores, al objeto de poder analizar la incidencia de la inversión extranjera en los datos generales publicados por ésta. La correspondencia de los sectores considerados con la C.N.A.E. responde a la siguiente equivalencia:

	C.N.A.E.
Petróleos	11
Energía y Agua	40,41
Minería y Metálicas Básicas	10,12,13,14,27,28
Cementos y Mat. Construcción	26
Químicas	24
Textil y Papeleras	17,18,19,20,21
Metal Mecánica	29,30,31,32,33,34,35
Alimentación	15,16
Construcción	45
Inmobiliarias	70
Transporte y Comunicaciones	60,61,62,63,64
Otros	Resto Sectores
Bancos	65121
Seguros	66
Soc.. de Cartera	65232
S.I.M.	65231
Entidades de Financiación	65222

## **G. Desglose por modalidad de inversión: Directa y de Cartera**

Se considera “inversión directa” aquella que otorga al inversor influencia efectiva en la gestión o control de la sociedad, presumiendo que existe tal cuando la participación del inversor, directa o indirectamente, es igual o superior al diez por cien del capital, o cuando éste forma parte directa o indirectamente del órgano de administración.

La inversión directa se obtiene cruzando la información suministrada con las declaraciones registrales que presentan los titulares de inversiones directas, exceptuando aquellos que corresponden a titulares interpuestos, principalmente bancos extranjeros, cuando actúan por cuenta de varios clientes.

No se recoge, sin embargo, la inversión directa realizada a través de sociedades españolas participadas mayoritariamente por extranjeros que, si bien conceptualmente es inversión extranjera, no procede del exterior, es decir, no es inversión de no residentes.