

18

INVERSIÓN EN VALORES NEGOCIABLES

ENERO - SEPTIEMBRE 1999

**Subdirección General de Gestión de
Transacciones con el Exterior**

Marzo 2000

ÍNDICE

PRESENTACIÓN.....	4
EVOLUCIÓN DE LA INVERSIÓN EXTRANJERA EN ESPAÑA EN SOCIEDADES COTIZADAS	6
1. NATURALEZA DE LOS DATOS ANALIZADOS	8
2. DISTRIBUCIÓN DE LA INVERSIÓN	
2.1. Mensual	11
2.2. Trimestral	13
2.3. Por Clase de Inversor	14
2.4. Por País de Procedencia	15
2.5. Por Sectores de Actividad	17
2.6. En Sociedades que cotizan en Mercado Continuo	18
EVOLUCIÓN DE LA INVERSIÓN ESPAÑOLA EN EL EXTERIOR EN VALORES NEGOCIABLES.....	24
1. NATURALEZA DE LOS DATOS ANALIZADOS	27
2. DISTRIBUCIÓN DE LA INVERSIÓN	
2.1. Mensual	29
2.2. Trimestral	30
2.3. Por la Naturaleza del Emisor	31
2.4. Por Clase de Inversor	33
2.5. Por Clase ve Valor	34
2.6. Por País de emisión	36

PRESENTACIÓN

La finalidad de este Boletín es ofrecer datos estadísticos sobre inversiones exteriores en valores negociables elaborados a partir de los datos disponibles en el Registro de Inversiones Extranjeras así como en el de Inversiones Españolas en el Exterior. Se recoge la evolución de los FLUJOS de inversión y comprende, por tanto, todas las operaciones de suscripción, compra, venta y amortización realizadas en un periodo determinado.

Los datos presentados se basan en la información suministrada a la Dirección General de Comercio e Inversiones “a posteriori”, es decir, una vez que las inversiones en valores negociables han sido realizadas.

El término VALOR NEGOCIABLE, en el ámbito de la normativa sobre inversiones exteriores, debe entenderse en el sentido estricto que utiliza la Ley del Mercado de Valores, pues comprende sólo valores agrupados en emisiones negociables o susceptibles de negociación en un mercado organizado. A efectos estadísticos, el Boletín recoge:

En las inversiones extranjeras en España:

- **Acciones** de sociedades cuyo capital esté total o parcialmente admitido a cotización en Bolsas de Valores o mercados organizados.
- **Derechos de suscripción** e instrumentos análogos, como por ejemplo warrants, que den derecho a participación en el capital de sociedades cotizadas.

En las inversiones españolas en el exterior:

- **Acciones** de sociedades cuyo capital esté total o parcialmente admitido a cotización en Bolsas de Valores o mercados organizados.
- **Derechos de suscripción** e instrumentos análogos, como por ejemplo warrants, que den derecho a participación en el capital de sociedades cotizadas.
- **Valores representativos de empréstitos**, tanto de emisores públicos como privados.
- **Participaciones en Fondos de Inversión Colectiva Mobiliarios e Inmobiliarios.**

No se incluyen en ningún caso:

- Los valores negociados en mercados de productos derivados, tales como futuros y opciones.
- Los valores librados singularmente, en los cuales no concurren las circunstancias de los valores negociables en términos de mercado organizado y cuya adquisición intrínsecamente adopta la forma de préstamo financiero.

INVERSIÓN EXTRANJERA EN ESPAÑA
EN SOCIEDADES COTIZADAS

EVOLUCIÓN DE LA INVERSIÓN EXTRANJERA EN ESPAÑA EN SOCIEDADES COTIZADAS ENERO - SEPTIEMBRE 1999

Evolución Trimestral

En la evolución mensual (Cuadro I), destaca la inversión bruta en el mes de julio, con 13.677 millones de euros (2,28 billones de pesetas), la mayor habida durante el año. Se debe principalmente al resultado de la Oferta Pública de Suscripción de Repsol, a la que hay que añadir la colocación del tramo internacional de las OPVs de Sogecable y Red Eléctrica de España, que inicia cotización.

Durante el tercer trimestre de 1999 **la inversión extranjera bruta alcanza 30.734 millones de euros** (5,11 billones de pesetas) que es aproximadamente el 50% de las compras en Bolsas españolas. La inversión extranjera neta asciende a 1.475 millones de euros (245.584 millones de pesetas). Se produce, por tanto, un aumento de la inversión neta extranjera aunque el volumen de compras y suscripciones disminuyó un 5,4% con respecto al trimestre anterior (Cuadro II).

En la distribución por clase de inversor (Cuadro III), los intermediarios financieros siguen realizando el grueso de la inversión bruta, casi el 90% del total. En este trimestre hay que señalar el aumento de la inversión procedente de las empresas privadas no financieras que prácticamente aportan el resto. Dicho aumento también es significativo en la comparación del tercer trimestre de 1999 con el mismo periodo del año anterior (Cuadro IV), pues se produce un cambio de signo, se pasa de una desinversión a una inversión neta.

Por países (Cuadro V) destaca la inversión de la Unión Europea con un saldo positivo de 2.394 millones de euros, frente al saldo negativo de 918 millones de euros procedente del resto de países no comunitarios, lo que continúa con la tendencia del segundo trimestre. Sin embargo, en el tercer trimestre de 1998 los saldos fueron negativos en ambos casos (Cuadro VI). En la comparativa con 1998 y respecto a los países de la Unión Europea, se observa una creciente inversión desde Alemania y Finlandia. No hay que olvidar, sin embargo, la importancia de Reino Unido que, como centro financiero internacional, encauza más de la mitad de la inversión comunitaria. Asimismo, EE.UU. se mantiene como principal inversor no comunitario.

La distribución sectorial (Cuadro VII) se mantiene sin cambios significativos con respecto al trimestre anterior. Los sectores más contratados siguen siendo: Bancos, Transportes y Comunicaciones, Petróleos y Energía y Agua; juntos representan el 82,8% de la inversión extranjera en acciones.

Con respecto a las sociedades que cotizan en el Mercado Continuo, la inversión extranjera en este tercer trimestre de 1999 se concentra en cinco valores: Telefónica, Repsol, BSCH, BBV y Endesa. Repsol debido a la Oferta Pública de Suscripción del mes de julio de 1999 se sitúa como segundo valor más contratado por no residentes (Cuadro VIII).

Evolución anual

En el periodo enero-septiembre de 1999 la inversión bruta aumenta un 11% con respecto al mismo periodo del año anterior. Sin embargo la inversión neta es menor, 4.113 millones de euros frente a los 5.241 del 1998.

La distribución acumulada por clase de inversor durante 1999 muestra el aumento de la inversión de las empresas privadas y de las personas físicas no residentes (Cuadro IX). Sin embargo, el comportamiento como vendedores netos de las personas físicas explica en buena medida la reducción de la inversión neta.

En la distribución por países (Cuadro X), los comunitarios registran tanto en 1998 como en 1999 un saldo inversor mientras que en los no comunitarios se pasa de un saldo positivo en 1998 a un saldo negativo en 1999 consecuencia de la desinversión de estos países en los dos últimos trimestres. En este resultado tienen una especial influencia Japón y las operaciones de inversores radicados en paraísos fiscales.

El volumen de negociación por sector económico se mantiene dentro de las pautas habituales, destacando de nuevo el sector Petróleo que prácticamente ha duplicado el volumen de 1998 (Gráfico XI).

Por último, del colectivo de sociedades del mercado continuo Telefónica mantiene su liderazgo como valor más contratado por no residentes con un 24,4% del total. Le siguen BSCH con un 12,4%, Repsol con un 11,9% y Endesa con un 10,2%. Juntos suponen el 58,9% de la contratación.

NATURALEZA DE LOS DATOS ANALIZADOS

1. Normativa

El procedimiento de suministro de datos al Registro de Inversiones Extranjeras en Sociedades Cotizadas en España está recogido en el capítulo III de la Resolución de 6 de julio de 1992 sobre inversiones extranjeras en España (BOE de 14 de julio de 1992).

2. Fuentes de información

Los datos provienen de los intermediarios financieros en España a través de los cuales el inversor no residente realiza sus operaciones.

Esencialmente se trata de Bancos, Cajas de Ahorro, incluida CECA, Sociedades y Agencias de Valores que suministran la información de flujos con carácter mensual.

3. Valores comprendidos

Se incluyen las acciones con y sin derecho a voto de sociedades españolas cuyo capital esté admitido total o parcialmente a negociación en cualesquiera de nuestras Bolsas de Valores así como derechos de suscripción u otros análogos que den derecho a participación en el capital.

Quedan exceptuados los valores de sociedades no residentes negociados en Bolsas Españolas, cuya adquisición por no residentes no tiene la consideración de inversión extranjera.

Hay que señalar que, a diferencia de la inversión española en el exterior, en estos datos no se incluyen ni los valores representativos de empréstitos ni las participaciones en fondos de inversión colectiva.

4. Operaciones

Los datos se refieren a las inversiones y desinversiones de no residentes mediante la adquisición o suscripción y transmisión o reembolso por reducción de capital de las acciones mencionadas, incluidas las compra ventas que se efectúen con los derechos de suscripción e instrumentos análogos.

Comprende, por tanto, operaciones de mercado primario (suscripciones y reducciones) y de mercado secundario (compras y ventas) y se refiere tanto a operaciones contratadas dentro del sistema bursátil como fuera del mercado.

Durante 1999, las cifras se expresan tanto en millones de pesetas como en miles de euros y se refieren al importe efectivo de la operación.

Hay que señalar que estos flujos de inversión comprenden tanto las inversiones directas como de cartera en sociedades cotizadas.

5. Distribución por clase de inversión y por país

La clasificación por tipo de inversores es la siguiente:

- Intermediario financiero crediticio
- Intermediario financiero no crediticio
- Fondos de inversión
- Fondos de pensiones
- Entidades aseguradoras
- Empresas privadas no financieras
- Personas físicas
- Otros inversores

El cuadro de distribución por país se refiere al país de procedencia de la inversión. Es importante mencionar en este contexto el uso extendido de intermediarios financieros en la canalización de estas inversiones hacia España. Estos figuran como interpuestos en las operaciones, de manera que no siempre debe entenderse que el país de procedencia sea coincidente con el del inversor último.

El cuadro de distribución por clase de inversor suele reflejar lo anteriormente expuesto, por cuanto las inversiones proceden mayoritariamente de intermediarios financieros y no financieros.

6. Distribución por Sectores de Actividad

El cuadro de Sectorización desglosa la inversión extranjera por el sector de actividad correspondiente al valor en que se produce la inversión.

La sectorización se corresponde con la codificación sectorial de la Comisión Nacional del Mercado de Valores al objeto de poder analizar la incidencia de la inversión extranjera en los datos generales publicados por ésta. La correspondencia de dichos sectores con los de la C.N.A.E. es la siguiente:

<u>CNMV</u>	<u>C.N.A.E.</u>
Petróleos	11
Energía y Agua	40, 41
Minería y Metálicas Básicas	10, 12, 13, 14, 27, 28
Cementos y Mat. Construcción	26
Químicas	24
Textil y Papeleras	17, 18, 19, 20, 21
Metal Mecánica	29, 30, 31, 32, 33, 34, 35
Alimentación	15, 16
Construcción	45
Inmobiliarias	70
Transportes y Comunicaciones	60, 61, 62, 63, 64
Otros	Resto Sectores
Bancos	65121
Seguros	66
Soc. de Cartera	65232
S.I.M.	65231
Entidades de Financiación	65222

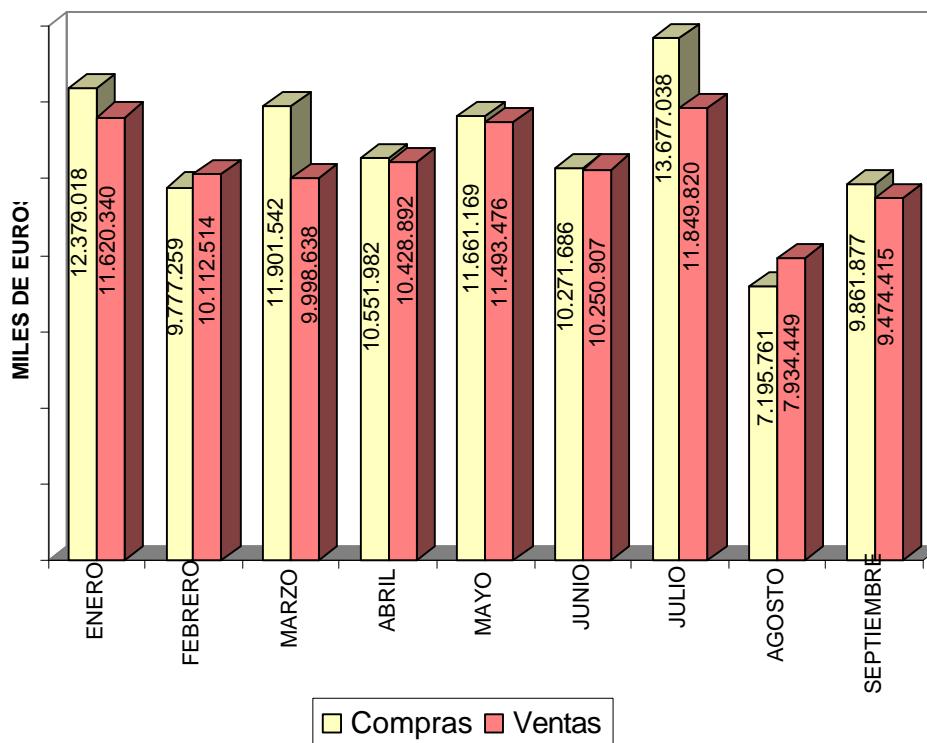
INVERSIÓN EXTRANJERA EN SOCIEDADES COTIZADAS
EVOLUCIÓN MENSUAL EN 1999
 (Importes efectivos en miles de euros)

CUADRO I

PERIODO	Compras		Ventas		Inversión Neta	
	Mensual	Acumulado	Mensual	Acumulado	Mensual	Acumulado
Enero	12.379.018		11.620.340		758.678	758.678
Febrero	9.777.259	22.156.277	10.112.514	21.732.854	-335.255	423.423
Marzo	11.901.542	34.057.819	9.998.638	31.731.492	1.902.904	2.326.327
Abril	10.551.982	44.609.801	10.428.892	42.160.384	123.090	2.449.417
Mayo	11.661.169	56.270.970	11.493.476	53.653.860	167.693	2.617.110
Junio	10.271.686	66.542.656	10.250.907	63.904.767	20.779	2.637.889
Julio	13.677.038	80.219.694	11.849.820	75.754.587	1.827.218	4.465.107
Agosto	7.195.761	87.415.455	7.934.449	83.689.036	-738.688	3.726.419
Septiembre	9.861.877	97.277.332	9.474.415	93.163.451	387.462	4.113.881
Acumulado enero-septiembre en millones de pesetas		16.185.586		15.501.094		684.492

Fuente: Dirección General de Política Comercial e Inversiones Exteriores

GRAFICO I



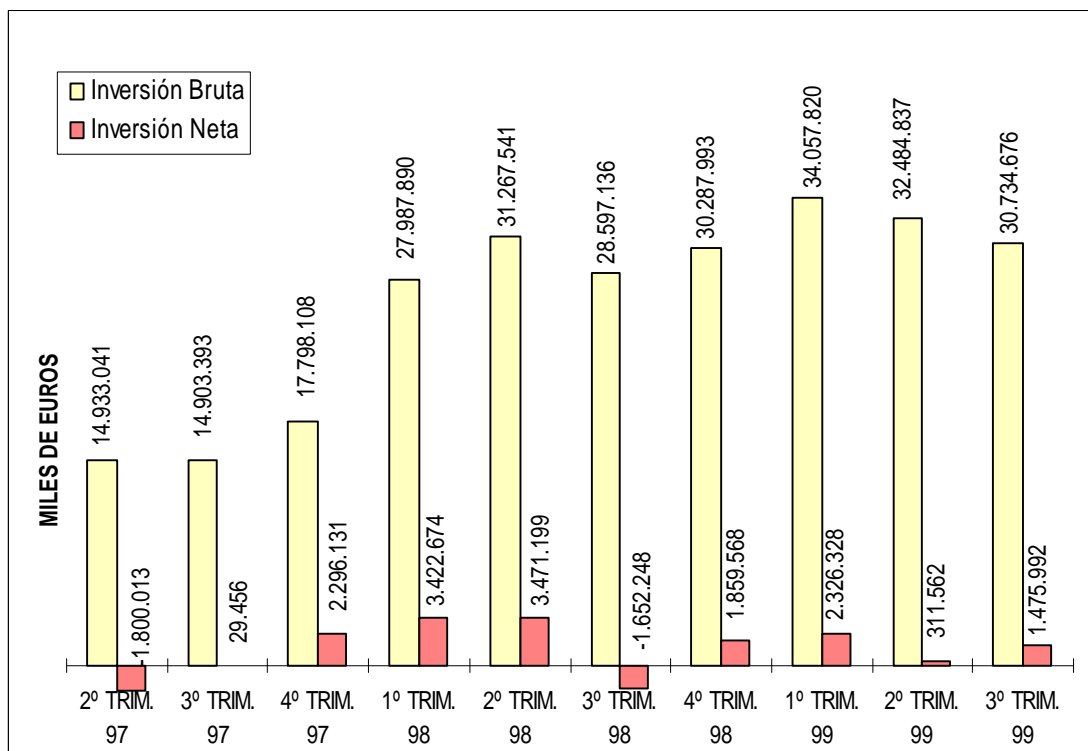
INVERSIÓN EXTRANJERA EN SOCIEDADES COTIZADAS
EVOLUCIÓN TRIMESTRAL
 (Importes efectivos en miles de euros)

CUADRO II

PERIODO	Compras y Suscripciones	Variación *	Ventas y Reembolsos	Variación *	Inversión Neta	Variación *
4º Trim. 95	6.175.538		4.859.141		1.316.397	
1º Trim. 96	9.703.262	57,1%	8.339.812	71,6%	1.363.450	3,6%
2º Trim. 96	6.553.394	-32,5%	7.463.957	-10,5%	-910.563	-166,8%
3º Trim. 96	6.206.448	-5,3%	6.342.745	-15,0%	-136.298	85,0%
4º Trim. 96	8.523.283	37,3%	8.975.346	41,5%	-452.063	-231,7%
1º Trim. 97	14.130.949	65,8%	14.990.624	67,0%	-859.676	-90,2%
2º Trim. 97	14.933.041	5,7%	16.733.054	11,6%	-1.800.013	-109,4%
3º Trim. 97	14.903.393	-0,2%	14.873.938	-11,1%	29.456	101,6%
4º Trim. 97	17.798.108	19,4%	15.501.977	4,2%	2.296.131	7695,2%
1º Trim. 98	27.987.890	57,3%	24.565.216	58,5%	3.422.674	49,1%
2º Trim. 98	31.267.541	11,7%	27.796.341	13,2%	3.471.199	1,4%
3º Trim. 98	28.597.136	-8,5%	30.249.384	8,8%	-1.652.248	-147,6%
4º Trim. 98	30.287.993	5,9%	28.428.425	-6,0%	1.859.568	212,5%
1º Trim. 99	34.057.820	12,4%	31.731.492	11,6%	2.326.328	25,1%
2º Trim. 99	32.484.837	-4,6%	32.173.275	1,4%	311.562	-86,6%
3º Trim. 99	30.734.676	-5,4%	29.258.684	-9,1%	1.475.992	373,7%

* Incremento respecto al periodo anterior en tanto por ciento.

GRAFICO II



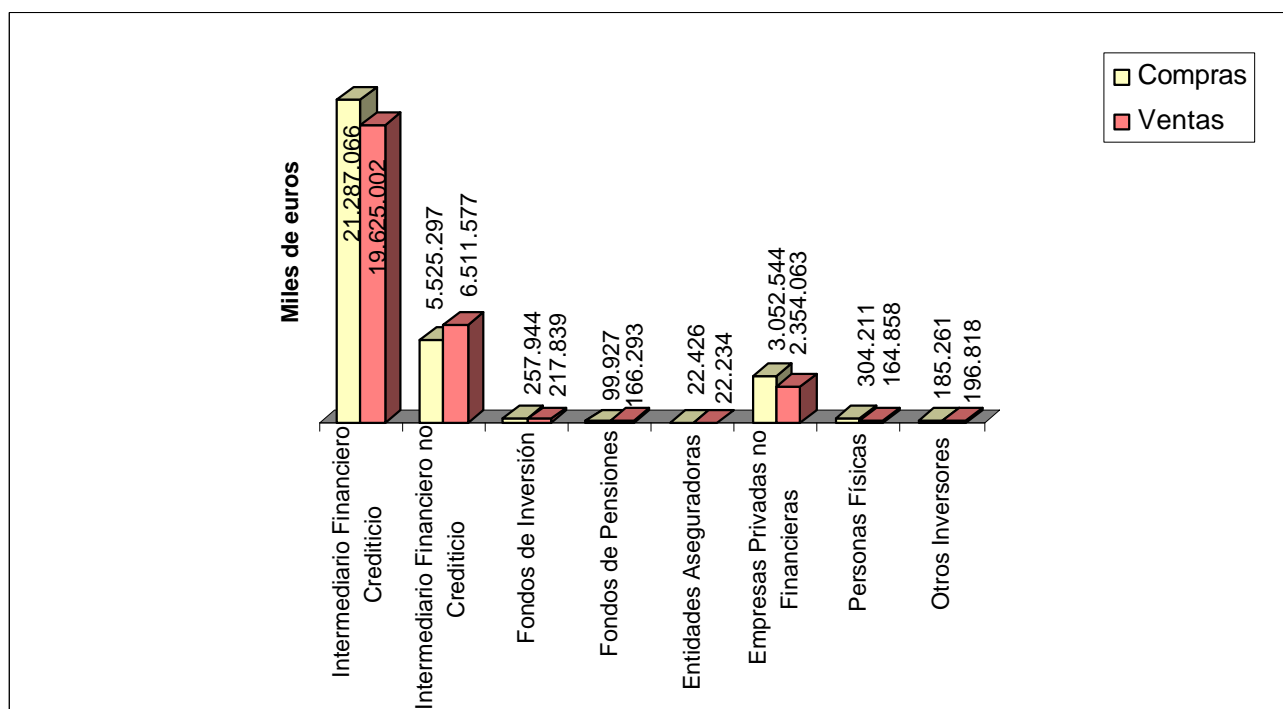
INVERSIÓN EXTRANJERA EN SOCIEDADES COTIZADAS
DISTRIBUCIÓN POR CLASE DE INVERSOR
 TERCER TRIMESTRE DE 1999
 (Importes efectivos en miles de euros)

CUADRO III

	Compras	%/ Total	Ventas	%/ Total	Saldo
Intermediarios Financieros Crediticios	21.287.066	69,3	19.625.002	67,1	1.662.064
Intermediarios Financieros no Crediticios	5.525.297	18,0	6.511.577	22,3	-986.280
Fondos de Inversión	257.944	0,8	217.839	0,7	40.105
Fondos de Pensiones	99.927	0,3	166.293	0,6	-66.366
Entidades Aseguradoras	22.426	0,1	22.234	0,1	192
Empresas Privadas no Financieras	3.052.544	9,9	2.354.063	8,0	698.481
Personas Físicas	304.211	1,0	164.858	0,6	139.353
Otros Inversores	185.261	0,6	196.818	0,7	-11.557
TOTAL (miles de euros)	30.734.676	100,0	29.258.684	100,0	1.475.992
TOTAL en millones de pesetas	5.113.820		4.868.235		245.584

Fuente: Dirección General de Política Comercial e Inversiones Exteriores

GRAFICO III



INVERSIÓN EXTRANJERA EN SOCIEDADES COTIZADAS
DISTRIBUCIÓN COMPARATIVA POR CLASE DE INVERSOR

JULIO - SEPTIEMBRE 1999

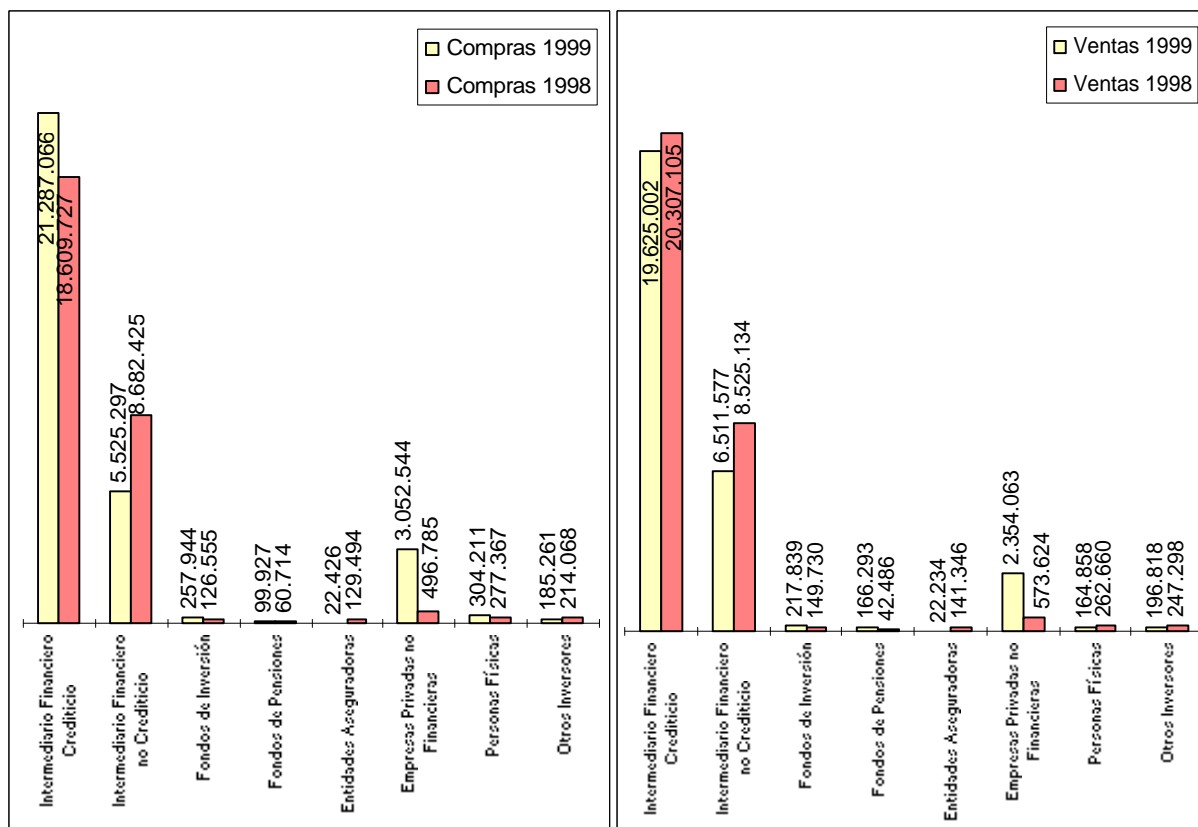
(Importes efectivos en miles de euros)

CUADRO IV

	Julio-Septiembre 1999		Julio-Septiembre 1998	
	Compras	Ventas	Compras	Ventas
Intermediarios Financieros Crediticios	21.287.066	19.625.002	18.609.727	20.307.105
Intermediarios Financieros no Crediticios	5.525.297	6.511.577	8.682.425	8.525.134
Fondos de Inversión	257.944	217.839	126.555	149.730
Fondos de Pensiones	99.927	166.293	60.714	42.486
Entidades Aseguradoras	22.426	22.234	129.494	141.346
Empresas Privadas no Financieras	3.052.544	2.354.063	496.785	573.624
Personas Físicas	304.211	164.858	277.367	262.660
Otros Inversores	185.261	196.818	214.068	247.298
TOTAL (miles de euros)	30.734.676	29.258.684	28.597.136	30.249.384
TOTAL en millones de pesetas	5.113.820	4.868.235	4.758.163	5.033.074

Fuente: Dirección General de Política Comercial e Inversiones Exteriores

GRAFICO IV



INVERSIÓN EXTRANJERA EN SOCIEDADES COTIZADAS

DISTRIBUCIÓN POR PAÍSES

TERCER TRIMESTRE DE 1999

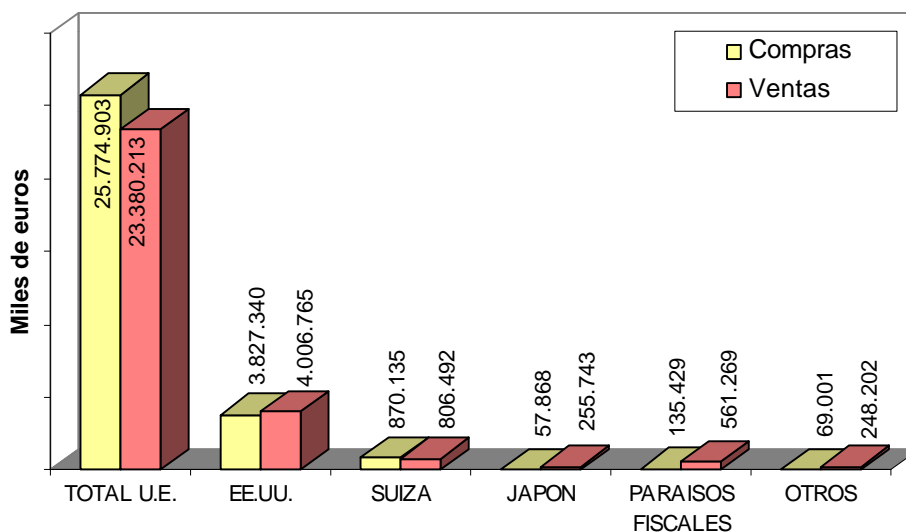
(Importes efectivos en miles de euros)

CUADRO V

	Compras	%/ Total	Ventas	%/ Total	Saldo
PAISES U.E.					
Francia	2.698.085	8,8	3.381.474	11,6	-683.389
Bélgica	360.772	1,2	253.341	0,9	107.431
Países Bajos	991.551	3,2	852.091	2,9	139.460
Alemania	2.883.688	9,4	2.075.778	7,1	807.910
Italia	342.794	1,1	233.621	0,8	109.173
Reino Unido	16.194.227	52,7	15.072.167	51,5	1.122.060
Irlanda	75.734	0,2	59.962	0,2	15.772
Dinamarca	63.397	0,2	8.975	0,0	54.422
Grecia	43	0,0	276	0,0	-233
Portugal	543.278	1,8	358.694	1,2	184.584
Suecia	36.958	0,1	70.370	0,2	-33.412
Finlandia	4.960	0,0	93	0,0	4.867
Austria	37.912	0,1	26.764	0,1	11.148
Luxemburgo	1.541.504	5,0	986.607	3,4	554.897
TOTAL U.E.	25.774.903	83,9	23.380.213	79,9	2.394.690
EE.UU.	3.827.340	12,5	4.006.765	13,7	-179.425
Suiza	870.135	2,8	806.492	2,8	63.643
Japón	57.868	0,2	255.743	0,9	-197.875
Paraísos Fiscales	135.429	0,4	561.269	1,9	-425.840
Otros	69.001	0,2	248.202	0,8	-179.201
SUBTOTAL	4.959.773	16,1	5.878.471	20,1	-918.698
TOTAL (miles de euros)	30.734.676	100,0	29.258.684	100,0	1.475.992
TOTAL mill. pesetas	5.113.820		4.868.235		245.584

Fuente: Dirección General de Política Comercial e Inversiones Exteriores

GRAFICO V



INVERSIÓN EXTRANJERA EN SOCIEDADES COTIZADAS
DISTRIBUCIÓN COMPARATIVA POR PAÍSES
 JULIO - SEPTIEMBRE 1999
 (Importes efectivos en miles de euros)

CUADRO VI

	Julio-Septiembre 1999		Julio-Septiembre 1998	
	Compras	Ventas	Compras	Ventas
PAISES U.E.				
Francia	2.698.085	3.381.474	3.319.011	3.978.027
Bélgica	360.772	253.341	743.614	728.835
Países Bajos	991.551	852.091	475.671	308.169
Alemania	2.883.688	2.075.778	1.650.229	934.412
Italia	342.794	233.621	316.625	260.256
Reino Unido	16.194.227	15.072.167	14.971.260	16.047.119
Irlanda	75.734	59.962	189.199	169.419
Dinamarca	63.397	8.975	24.894	31.697
Grecia	43	276	589	204
Portugal	543.278	358.694	931.004	582.170
Suecia	36.958	70.370	131.393	48.634
Finlandia	4.960	93	6	90
Austria	37.912	26.764	28.332	33.074
Luxemburgo	1.541.504	986.607	968.387	1.286.298
TOTAL U.E.	25.774.903	23.380.213	23.750.213	24.408.406
EE.UU.	3.827.340	4.006.765	3.021.132	3.985.672
Suiza	870.135	806.492	1.418.707	1.136.694
Japón	57.868	255.743	128.166	112.804
Paraísos Fiscales	135.429	561.269	166.426	266.164
Otros	69.001	248.202	112.491	339.644
SUBTOTAL	4.959.773	5.878.471	4.846.922	5.840.978
TOTAL (miles de euros)	30.734.676	29.258.684	28.597.136	30.249.384
TOTAL mill. pesetas	5.113.820	4.868.235	4.758.163	5.033.074

Fuente: Dirección General de Política Comercial e Inversiones Exteriores

INVERSIÓN EXTRANJERA EN SOCIEDADES COTIZADAS
POR SECTORES ECONÓMICOS
 TERCER TRIMESTRE DE 1999
 (Importes efectivos en miles de euros)

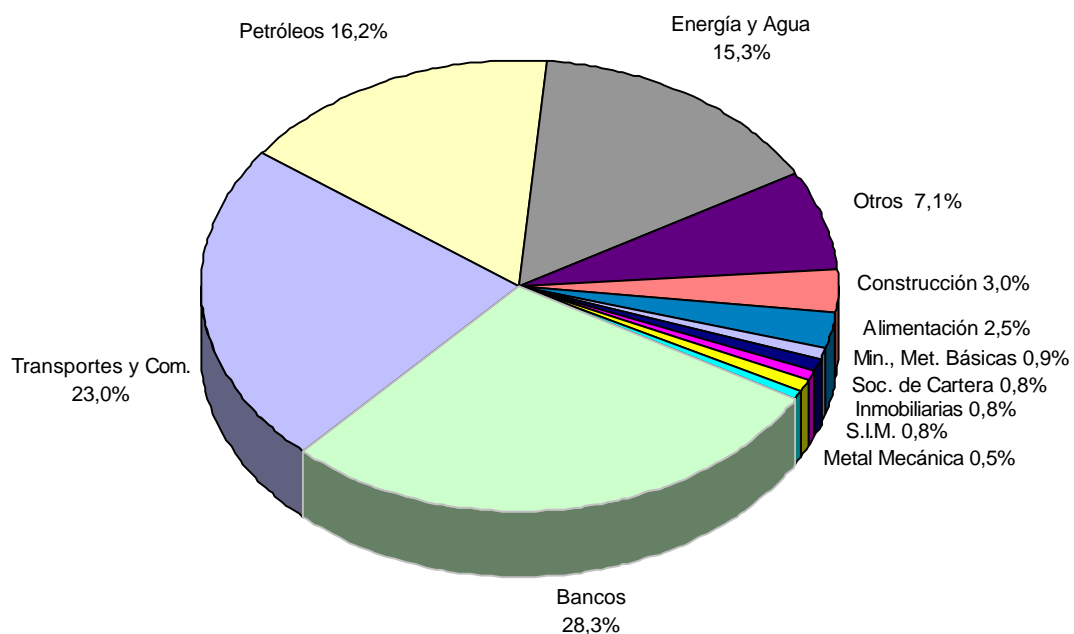
CUADRO VII

SECTORES	Inversión	%/ Total Periodo	Desinversión	%/ Total Periodo	Volumen Total Negociado (1)	%/ Total Periodo
Bancos	7.949.815	25,9	9.002.741	30,8	16.952.556	28,3
Transportes y Comunicaciones	6.839.630	22,3	6.986.040	23,9	13.825.670	23,0
Petróleos	5.397.177	17,6	4.298.665	14,7	9.695.842	16,2
Energía y Agua	4.879.377	15,9	4.288.232	14,7	9.167.609	15,3
Otros	2.337.776	7,6	1.921.769	6,6	4.259.545	7,1
Construcción	924.204	3,0	857.200	2,9	1.781.404	3,0
Alimentación	734.230	2,4	735.927	2,5	1.470.157	2,5
Minería, Metálicas Básicas	291.053	0,9	230.228	0,8	521.281	0,9
Sociedades de Cartera	222.008	0,7	280.736	1,0	502.744	0,8
Inmobiliarias	260.607	0,8	199.886	0,7	460.493	0,8
S.I.M	455.560	1,5	558	0,0	456.118	0,8
Metal Mecánica	133.144	0,4	138.846	0,5	271.990	0,5
Seguros	122.317	0,4	136.143	0,5	258.460	0,4
Alta Tecnología	68.735	0,2	69.153	0,2	137.888	0,2
Cemento y Mat. de Construcción	48.864	0,2	54.952	0,2	103.816	0,2
Textil y Papeleras	49.467	0,2	36.644	0,1	86.111	0,1
Químicas	20.712	0,1	20.964	0,1	41.676	0,1
TOTAL (miles de euros)	30.734.676	100,0	29.258.684	100,0	59.993.360	100,0
TOTAL millones de pesetas	5.113.820		4.868.235		9.982.055	

(1) Comprende la suma de inversiones y desinversiones extranjeras en los mercados primario y secundario

Fuente: Dirección General de Política Comercial e Inversiones Exteriores

GRAFICO VII



INVERSIÓN EXTRANJERA EN SOCIEDADES QUE COTIZAN EN MERCADO

CONTINUO (1)

TERCER TRIMESTRE DE 1999

(Importes en miles de euros)

CUADRO VIII

EMISORA	Inversión	% sobre el total	Desinversión	% sobre el total	Volumen de Negociación	% sobre el total
Telefónica S.A.	6.647.605	23,4	6.754.572	24,3	13.402.177	23,8
Repsol S.A.	5.368.232	18,9	4.247.797	15,3	9.616.029	17,1
Banco Santander Central Hispano S.A.	3.494.610	12,3	3.410.560	12,3	6.905.170	12,3
Banco Bilbao Vizcaya S.A.	2.256.020	7,9	3.028.899	10,9	5.284.919	9,4
Endesa S.A.	2.520.256	8,9	2.633.550	9,5	5.153.806	9,2
Argentaria, Caja Postal y Banco Hipotecario	1.423.043	5,0	1.573.916	5,7	2.996.959	5,3
Iberdrola S.A.	1.492.180	5,2	844.402	3,0	2.336.582	4,2
Banco Popular Español S.A.	428.934	1,5	682.351	2,5	1.111.285	2,0
Tabacalera S.A.	549.245	1,9	506.405	1,8	1.055.650	1,9
Bankinter S.A.	328.129	1,2	278.793	1,0	606.922	1,1
Unión Eléctrica Fenosa S.A.	341.842	1,2	245.692	0,9	587.534	1,0
Centros Comerciales Continente S.A.	283.847	1,0	274.721	1,0	558.568	1,0
Gas Natural SDG S.A.	210.237	0,7	291.570	1,1	501.807	0,9
Dragados y Construcciones S.A.	222.528	0,8	214.188	0,8	436.716	0,8
Centros Comerciales Pryca S.A.	249.987	0,9	172.081	0,6	422.068	0,8
Acciona S.A.	194.078	0,7	173.563	0,6	367.641	0,7
Fomento de Construcciones y Contratas S.A.	187.997	0,7	161.629	0,6	349.626	0,6
Sol Melía S.A.	144.935	0,5	154.985	0,6	299.920	0,5
ACS, Actividades de Construcción y Serv.	173.551	0,6	120.205	0,4	293.756	0,5
Corporación Financiera Alba S.A.	139.018	0,5	133.356	0,5	272.374	0,5
Acerinox S.A.	147.867	0,5	114.104	0,4	261.971	0,5
Otras	1.651.140	5,8	1.742.356	6,3	3.393.496	6,0
Total (miles de euros)	28.455.281	100,0	27.759.695	100,0	56.214.976	100,0
Total en millones de pesetas	4.734.560		4.618.825		9.353.385	

(1) Se consignan las empresas que absorben, al menos, el 0,5 por cien del volumen total de negociación de no residentes (compras y suscripciones más ventas y reembolsos)

Fuente: Dirección General de Política Comercial e Inversiones Exteriores

INVERSIÓN EXTRANJERA EN SOCIEDADES COTIZADAS
DISTRIBUCIÓN COMPARATIVA POR CLASE DE INVERSOR

ENERO - SEPTIEMBRE 1999

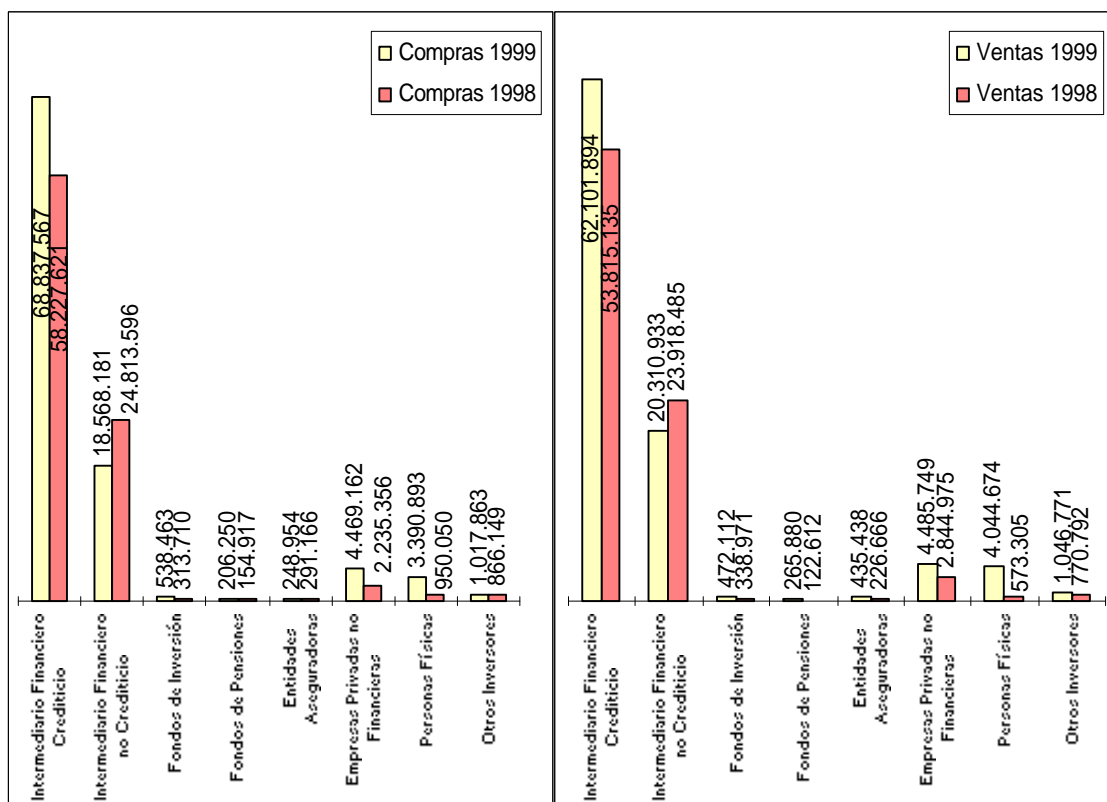
(Importes efectivos en miles de euros)

CUADRO IX

	Enero-Septiembre 1999		Enero-Septiembre 1998	
	Compras	Ventas	Compras	Ventas
Intermediarios Financieros Crediticios	68.837.567	62.101.894	58.227.621	53.815.135
Intermediarios Financieros no Crediticios	18.568.181	20.310.933	24.813.596	23.918.485
Fondos de Inversión	538.463	472.112	313.710	338.971
Fondos de Pensiones	206.250	265.880	154.917	122.612
Entidades Aseguradoras	248.954	435.438	291.166	226.666
Empresas Privadas no Financieras	4.469.162	4.485.749	2.235.356	2.844.975
Personas Físicas	3.390.893	4.044.674	950.050	573.305
Otros Inversores	1.017.863	1.046.771	866.149	770.792
TOTAL (miles de euros)	97.277.333	93.163.451	87.852.566	82.610.941
TOTAL en millones de pesetas	16.185.586	15.501.094	14.617.437	13.745.304

Fuente: Dirección General de Política Comercial e Inversiones Exteriores

GRAFICO IX



INVERSIÓN EXTRANJERA EN SOCIEDADES COTIZADAS
DISTRIBUCIÓN COMPARATIVA POR PAÍSES
 ENERO - SEPTIEMBRE 1999
 (Importes efectivos en miles de euros)

CUADRO X

	Enero-Septiembre 1999		Enero-Septiembre 1998	
	Compras	Ventas	Compras	Ventas
PAISES U.E.				
Francia	9.950.104	9.985.936	11.396.265	12.031.944
Bélgica	1.131.983	884.514	3.620.082	1.769.788
Países Bajos	2.259.128	2.450.344	1.150.926	1.308.818
Alemania	9.343.411	6.954.070	5.499.820	2.984.848
Italia	983.051	984.741	902.071	580.217
Reino Unido	51.970.759	49.312.152	41.883.067	42.909.794
Irlanda	481.131	811.872	443.108	426.971
Dinamarca	139.853	42.616	172.893	409.998
Grecia	102	646	1.166	1.064
Portugal	2.323.250	2.814.018	2.636.027	2.360.962
Suecia	158.045	239.424	332.552	176.181
Finlandia	5.247	407	1.478	1.406
Austria	119.920	77.064	72.109	67.482
Luxemburgo	4.174.435	3.508.865	3.148.564	2.603.729
TOTAL U.E.	83.040.419	78.066.669	71.260.130	67.633.202
EE.UU.	10.352.166	10.573.966	10.862.062	9.885.886
Suiza	2.837.511	2.756.417	3.763.273	2.949.233
Japón	222.042	401.893	407.648	287.921
Paraísos Fiscales	454.606	820.828	1.252.431	1.267.799
Otros	370.589	543.678	307.021	586.900
SUBTOTAL	14.236.914	15.096.782	16.592.436	14.977.739
TOTAL (miles de euros)	97.277.333	93.163.451	87.852.566	82.610.941
TOTAL mill. pesetas	16.185.586	15.501.094	14.617.437	13.745.304

Fuente: Dirección General de Política Comercial e Inversiones Exteriores

INVERSIÓN EXTRANJERA EN SOCIEDADES COTIZADAS
POR SECTORES ECONÓMICOS
 ENERO - SEPTIEMBRE 1999
 (Importes efectivos en miles de euros)

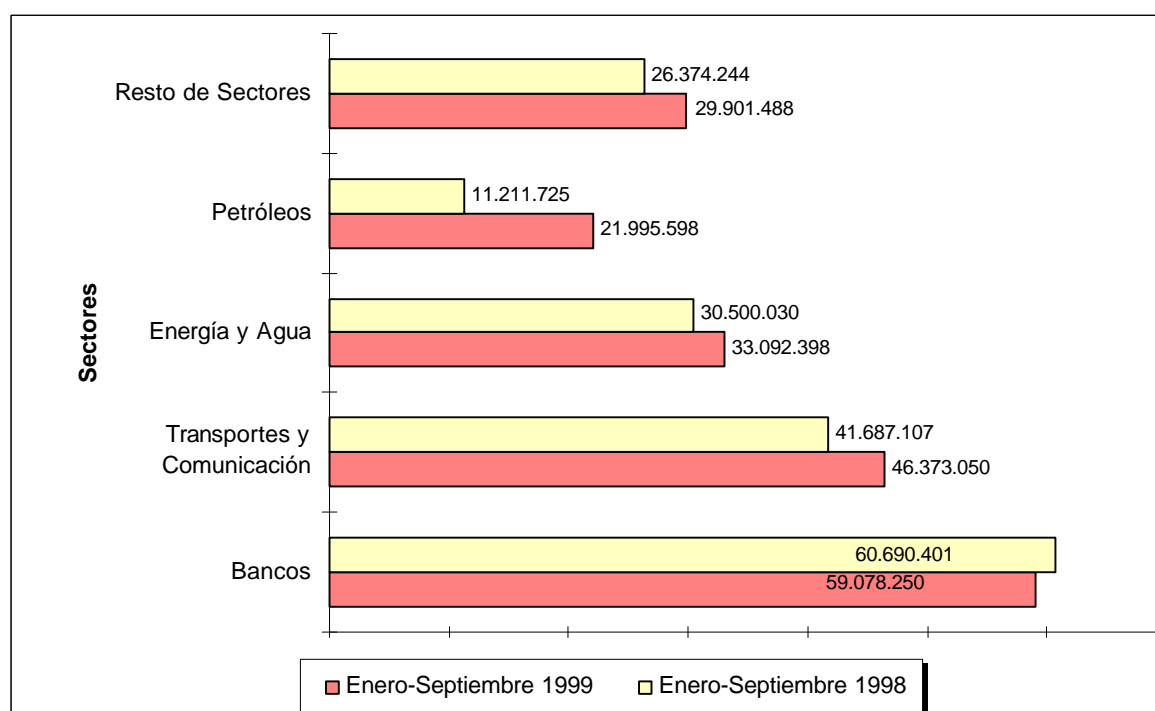
CUADRO XI

SECTORES	Inversión	%/ Total Periodo	Desinversión	%/ Total Periodo	Volumen Total Negociado (1)	%/ Total Periodo
Bancos	29.693.535	30,5	29.384.715	31,5	59.078.250	31,0
Transportes y Comunicaciones	24.246.765	24,9	22.126.285	23,7	46.373.050	24,4
Energía y Agua	16.336.953	16,8	16.755.445	18,0	33.092.398	17,4
Petróleos	11.538.799	11,9	10.456.799	11,2	21.995.598	11,5
Otros	4.617.355	4,7	3.820.135	4,1	8.437.490	4,4
Construcción	3.555.976	3,7	3.683.791	4,0	7.239.767	3,8
Alimentación	2.288.251	2,4	2.723.102	2,9	5.011.353	2,6
Minería, Metálicas Básicas	924.740	1,0	732.184	0,8	1.656.924	0,9
Metal Mecánica	827.490	0,9	753.195	0,8	1.580.685	0,8
Sociedades de Cartera	723.859	0,7	758.916	0,8	1.482.775	0,8
Inmobiliarias	682.664	0,7	696.477	0,7	1.379.141	0,7
Seguros	418.770	0,4	498.337	0,5	917.107	0,5
Cemento y Mat. de Construcción	431.389	0,4	252.657	0,3	684.046	0,4
S.I.M	489.139	0,5	35.305	0,0	524.444	0,3
Textil y Papeleras	215.944	0,2	181.990	0,2	397.934	0,2
Alta Tecnología	181.123	0,2	171.899	0,2	353.022	0,2
Químicas	104.581	0,1	132.219	0,1	236.800	0,1
TOTAL (miles de euros)	97.277.333	100,0	93.163.451	100,0	190.440.784	100,0
TOTAL millones de pesetas	16.185.586		15.501.094		31.686.680	

(1) Comprende la suma de inversiones y desinversiones extranjeras en los mercados primario y secundario

Fuente: Dirección General de Política Comercial e Inversiones Exteriores

GRAFICO XI



INVERSIÓN EXTRANJERA EN SOCIEDADES QUE COTIZAN EN MERCADO

CONTINUO (1)

ENERO - SEPTIEMBRE 1999

(Importes en miles de euros)

CUADRO XII

EMISORA	Inversión	% sobre el total	Desinversión	% sobre el total	Volumen de Negociación	% sobre el total
Telefónica S.A.	23.371.481	25,2	21.168.134	23,6	44.539.615	24,4
Banco Santander Central Hispano S.A.(2)	11.834.982	12,8	10.750.554	12,0	22.585.536	12,4
Repsol S.A.	11.457.133	12,4	10.277.217	11,5	21.734.350	11,9
Endesa S.A.	9.490.587	10,2	9.170.262	10,2	18.660.849	10,2
Banco Bilbao Vizcaya S.A.	6.832.218	7,4	7.330.011	8,2	14.162.229	7,8
Argentaria, Caja Postal y Banco Hipotecario	5.623.257	6,1	6.093.879	6,8	11.717.136	6,4
Iberdrola S.A.	3.927.385	4,2	4.296.091	4,8	8.223.476	4,5
Banco Popular Español S.A.	2.395.418	2,6	2.265.467	2,5	4.660.885	2,6
Banco Central Hispanoamericano S.A.(3)	2.051.060	2,2	1.899.672	2,1	3.950.732	2,2
Tabacalera S.A.	1.545.308	1,7	1.637.379	1,8	3.182.687	1,7
Unión Eléctrica Fenosa S.A.	1.043.930	1,1	1.141.526	1,3	2.185.456	1,2
Gas Natural SDG S.A.	984.025	1,1	1.188.914	1,3	2.172.939	1,2
Bankinter S.A.	879.049	0,9	627.989	0,7	1.507.038	0,8
Acciona S.A.	772.047	0,8	699.347	0,8	1.471.394	0,8
Dragados y Construcciones S.A.	776.676	0,8	602.773	0,7	1.379.449	0,8
Fomento de Construcciones y Contratas S.A.	746.239	0,8	616.026	0,7	1.362.265	0,7
Tele Pizza S.A.	466.717	0,5	727.804	0,8	1.194.521	0,7
Centros Comerciales Continente S.A.	507.427	0,5	584.465	0,7	1.091.892	0,6
Centros Comerciales Pryca S.A.	489.551	0,5	549.258	0,6	1.038.809	0,6
Acerinox S.A.	536.936	0,6	417.493	0,5	954.429	0,5
Sol Melia S.A.	477.546	0,5	409.607	0,5	887.153	0,5
ACS, Actividades de Construcción y Serv.	433.710	0,5	401.654	0,4	835.364	0,5
Otras	6.060.877	6,5	6.693.139	7,5	12.754.016	7,0
Total (miles de euros)	92.703.559	100,0	89.548.661	100,0	182.252.220	100,0
Total en millones de pesetas	15.424.574		14.899.644		30.324.218	

(1) Se consignan las empresas que absorben, al menos, el 0,5 por cien del volumen total de negociación de no residentes (compras y suscripciones más ventas y reembolsos)

(2) Los datos se refieren al Banco Santander hasta la fusión con el BCH y al BSCH desde la misma (abril 99).

(3) Datos hasta la fusión con el Banco Santander.

Fuente: Dirección General de Política Comercial e Inversiones Exteriores

INVERSIÓN ESPAÑOLA EN EL
EXTERIOR EN VALORES NEGOCIABLES

EVOLUCIÓN DE LA INVERSIÓN ESPAÑOLA EN EL EXTERIOR

EN VALORES NEGOCIABLES

ENERO - SEPTIEMBRE 1999 *

En el periodo enero-septiembre 1999 la inversión neta en el exterior en valores negociables registró un saldo positivo de 38,4 millones de euros, cifra que supera un 9,05 % del saldo neto alcanzado en todo el año 1998. (Cuadros I y II)

La evolución mensual de las inversiones (Cuadro I) se ha mantenido al alza durante los dos primeros trimestres de 1999. No obstante, en el tercer trimestre ha cambiado la tendencia de la negociación internacional de activos financieros extranjeros, negociándose durante los meses de julio, agosto y septiembre volúmenes muy inferiores a los del trimestre anterior.

En el Cuadro II se observa que en el tercer trimestre de 1999 las cifras de inversión bruta y de ventas/amortizaciones sufrieron descensos del 27,78% y del 12,83% respectivamente, en relación a los importes negociados en el trimestre anterior.

A pesar de la disminución de la negociación durante el tercer trimestre, la inversión bruta de los nueve primeros meses del año alcanzó la cifra de 139,8 millones de euros, un 37,45% superior al volumen de inversión bruta del año 1998.

La distribución por emisores (Cuadro III), muestra que los activos con mayor volumen de negociación han sido los emitidos por Administraciones Públicas extranjeras, con el 37,77% de las adquisiciones y el 55,36% de las liquidaciones respectivamente. El segundo lugar lo ocupan los valores emitidos por el sector no financiero no residente que supone el 30,56% de la inversión bruta y el 26,10% de las liquidaciones. Los distintos valores emitidos por el sector financiero no residente representan el 28,35% y el 15,8% de los flujos de compras/liquidaciones del periodo.

Las emisiones de Organismos Internacionales de Carácter Multilateral absorben alrededor del 2% de la negociación de compras y ventas del periodo y, finalmente, las inversiones en valores emitidos por residentes en España adquiridas en mercados extranjeros apenas representan el 1% del total negociado durante el tercer trimestre de 1999.

* Estas estadísticas no recogen las operaciones de inversión realizadas por residentes y cuyas cuentas de depósito se encuentran domiciliadas en el extranjero. De acuerdo con la normativa vigente, estas operaciones se declaran semestralmente, para reflejar la situación de la cartera de valores extranjeros a 30 de junio y a 31 de diciembre.

No obstante, la inversión directa en valores negociables depositada en el extranjero supone, para el periodo enero-septiembre de 1999 una inversión bruta superior a 2,3 billones de pesetas, por lo que las conclusiones de este informe quedarán sustancialmente modificadas al publicar las cifras para el año 1999, donde se incluirán estas inversiones.

En el cuadro IV se puede ver que la distribución de la inversión por clase de emisor de los títulos en el período enero-septiembre de 1999, es similar a la de igual período del año anterior. Ahora bien, las cifras negociadas experimentaron grandes incrementos con respecto a las de período enero-septiembre 1998.

El cuadro V muestra que en los mercados de capitales internacionales durante el tercer trimestre de 1999 las Instituciones de Inversión Colectiva y las Entidades financieras, intervinieron en el 40,80% y el 36,97% del total de las operaciones de adquisición y en el 44,07% y el 35,75% de las operaciones de liquidación respectivamente.

Con cifras de negociación menores aparecen las empresas no financieras cuyas inversiones representan el 7,51% de las adquisiciones y el 6,44% de las liquidaciones y las sociedades de valores y bolsa que intervinieron en el 5,27% de las operaciones de compra y en el 6,17% de las operaciones de liquidación del periodo. Del resto de categorías de inversores ninguno supera el 5% de los totales de compras y ventas negociados en el trimestre.

El reparto entre los distintos tipos de activos financieros de la inversión bruta negociada durante el periodo julio-septiembre de 1999 (Cuadro VI), muestra que los inversores residentes compraron principalmente deuda pública a largo plazo (34,89%), acciones (29,13%) y deuda privada a largo plazo (24,37%). En cuanto a liquidaciones, la deuda pública fue el activo más negociado en el periodo, suponiendo el 50,72% de las ventas totales, seguido por las acciones y la deuda privada a largo plazo, con el 21,84% y el 20,47% respectivamente.

En el cuadro VII se observa que en el reparto de la inversión entre los diferentes tipos de activos financieros en el periodo enero-septiembre de 1999 crece la participación de los títulos de deuda privada a largo y corto plazo en detrimento de la negociación en acciones. La inversión bruta en deuda privada experimentó una tasa de crecimiento del 305% mientras que la inversión bruta en acciones creció un 71%.

En cuanto a la distribución por países de la inversión durante el tercer trimestre (Cuadro VIII y Gráfico VIII), se observa que los mercados financieros de la Unión Europea siguen siendo el principal destino las operaciones con valores extranjeros, en conjunto fueron el destino del 59,71% de la inversión bruta y el 67,16% de las liquidaciones.

Dentro del conjunto de mercados de la Unión Europea, los más atractivos como destino han sido Alemania, Italia y Francia. Los distintos tipos de activos financieros emitidos en Alemania representan el 29,23% de las compras y el 34,22% de las ventas, los emitidos en Italia el 9,9% y el 13,05% y los emitidos en Francia el 6,57% y el 5,8% respectivamente.

La negociación de los valores emitidos por no residentes en España únicamente representa el 2,75% de la inversión bruta y el 2,59% de las ventas del trimestre.

Los cuadros IX y X comparan la negociación en los principales mercados de destino de las inversiones españolas en el exterior, con el mismo periodo de 1998.

La negociación en mercados financieros de países como Alemania, el mercado de Eurobonos e Italia, alcanzaron en el periodo enero-septiembre de 1999 cifras récord. En relación con igual periodo del año anterior, la inversión bruta experimentó en Alemania un incremento de 407% en el mercado de Eurobonos creció un 254% y en el mercado italiano su tasa de crecimiento fue de un 103%.

Similar comportamiento experimentaron las operaciones de venta en esos mercados, así, en el mercado alemán las liquidaciones aumentaron un 457%, las ventas en el mercado de eurobonos y el mercado italiano crecieron un 222% y un 110% respectivamente.

Destaca el estancamiento de la negociación en el mercado de EE.UU. que fue siempre uno de los principales destinos de la inversión española en el exterior en periodos anteriores. La inversión bruta no varía en relación con la del mismo periodo del año anterior y las operaciones de liquidación se incrementaron un 56%.

Finalmente, la negociación de valores emitidos por no residentes en España experimentó una disminución en el periodo enero-septiembre de 1999, las operaciones de compra disminuyeron un 25% y las operaciones de liquidación un 28%.

NATURALEZA DE LOS DATOS ANALIZADOS

1. Normativa

El procedimiento de suministro de datos al Registro de Inversiones, para inversiones españolas en el exterior, está establecido en la Sección II de la Resolución de 7 de julio de 1.992 sobre inversiones españolas en el exterior (BOE de 14 de julio de 1992).

2. Fuentes de información

Los datos que se presentan a continuación han sido elaborados en base a la información contenida en las declaraciones mensuales efectuadas por las entidades mediadoras residentes (Bancos, Cajas de Ahorro, CECA, Sociedades y Agencias de Valores), a través de las cuales el inversor residente en España ha realizado sus operaciones.

3. Valores comprendidos

Acciones con y sin derecho a voto de sociedades extranjeras cuyo capital esté admitido total o parcialmente a negociación en mercados organizados, así como derechos de suscripción u otros análogos que den derecho a participación en el capital.

Hay que señalar que estos flujos de inversión comprenden tanto las inversiones directas como de cartera en valores negociables.

Valores representativos de empréstitos, tanto de emisores públicos como privados, tales como Bonos, Obligaciones, Pagarés, etc.. emitidos por no residentes, cualquiera que sea el lugar de emisión y de adquisición.

Participaciones en fondos extranjeros de inversión colectiva.

Además se asimila a inversión española en valores negociables en el exterior la adquisición por residentes de valores emitidos por residentes y adquiridos en mercados organizados extranjeros.

4. Emisor de los títulos.

Los emisores de los títulos se diferencian según su naturaleza de acuerdo con la siguiente clasificación:

- Organismos Internacionales de Carácter Multilateral (Unión Europea, CECA, Eurofima, Banco Europeo de Inversiones, Banco Mundial, etc..)
- Administraciones Públicas y Corporaciones Regionales y Locales no residentes.
- Entidades financieras no residentes.
- Entidades no financieras no residentes.
- Estado Español, Comunidades Autónomas y Corporaciones Locales.
- Entidades financieras residentes.
- Entidades no financieras residentes.

5. Países de destino

Se considera a estos efectos país de destino de la inversión aquel país en cuyo mercado se realiza la emisión del valor objeto de negociación, con independencia de la nacionalidad del emisor.

6. Operaciones

Los datos se refieren a las inversiones y liquidaciones de residentes mediante adquisición o suscripción y transmisión o reembolso de los valores comprendidos en el punto tres.

Durante 1.999, las cifras se expresarán en millones de pesetas y en miles de euros, refiriéndose al valor efectivo de la operación. Este importe se calcula en base a la cotización del euro al día de la operación respecto a la moneda en que se haya efectuado la misma.

INVERSIÓN ESPAÑOLA EN EL EXTERIOR EN VALORES NEGOCIABLES

EVOLUCION MENSUAL EN 1999

(Importes efectivos en miles de euros)

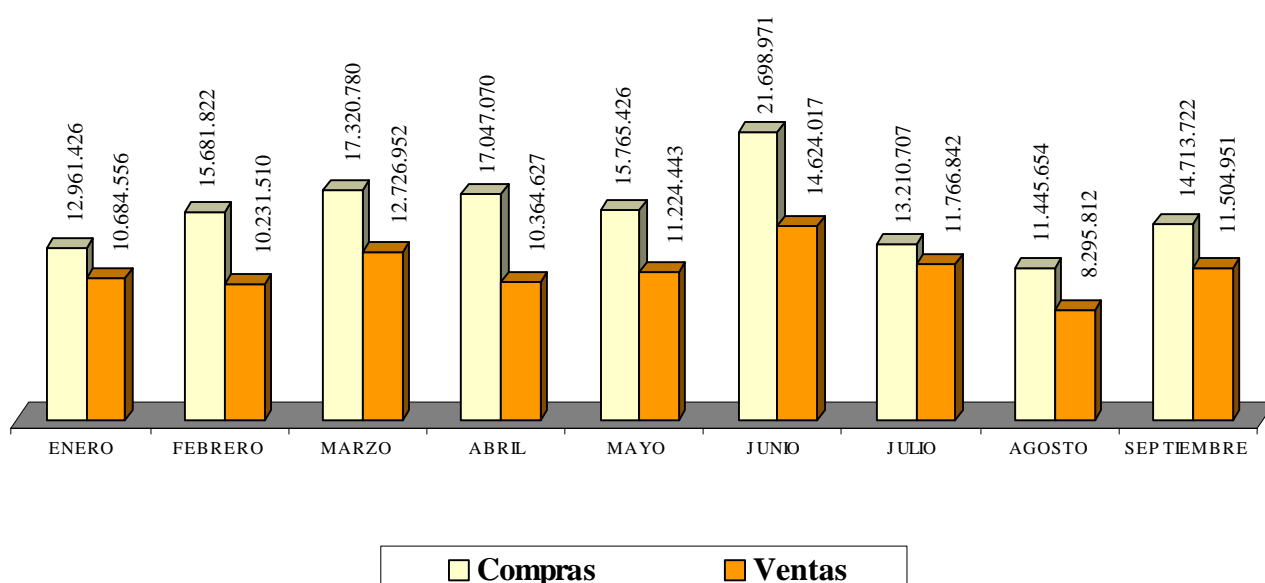
CUADRO I

PERIODO	COMPRAS		VENTAS		INVERSION NETA	
	MENSUAL	ACUMULADO	MENSUAL	ACUMULADO	MENSUAL	ACUMULADO
ENERO	12.961.426		10.684.556	10.684.556	2.276.870	2.276.870
FEBRERO	15.681.822	28.643.248	10.231.510	20.916.066	5.450.312	7.727.182
MARZO	17.320.780	45.964.028	12.726.952	33.643.018	4.593.828	12.321.010
ABRIL	17.047.070	63.011.098	10.364.627	44.007.645	6.682.443	19.003.453
MAYO	15.765.426	78.776.524	11.224.443	55.232.088	4.540.983	23.544.436
JUNIO	21.698.971	100.475.495	14.624.017	69.856.105	7.074.954	30.619.390
JULIO	13.210.707	113.686.202	11.766.842	81.622.947	1.443.865	32.063.255
AGOSTO	11.445.654	125.131.856	8.295.812	89.918.759	3.149.842	35.213.097
SEPTIEMBRE	14.713.722	139.845.578	11.504.951	101.423.710	3.208.771	38.421.868
TOTAL (miles de euros)	139.845.578		101.423.710		38.421.868	
TOTAL (millones de pesetas)	23.268.346		16.875.485		6.392.861	

Fuente: Dirección General de Política Comercial e Inversiones Exteriores

GRAFICO I

(Importes efectivos en miles de euros)



INVERSIÓN ESPAÑOLA EN EL EXTERIOR EN VALORES NEGOCIABLES

EVOLUCIÓN TRIMESTRAL

(Importes efectivos en miles de euros)

CUADRO II

PERIODO	COMPRAS	VARIACION*	VENTAS	VARIACION*	INVERSION NETA	VARIACION*
1º TRIM. 98	23.625.774		16.049.019		7.576.755	
2º TRIM. 98	17.300.452	(26,77)	13.956.956	(13,04)	3.343.496	(55,87)
3º TRIM. 98	22.031.181	27,34	15.705.336	12,53	6.325.845	89,20
4º TRIM. 98	38.779.320	76,02	20.790.295	32,38	17.989.026	184,37
TOTAL 98	101.736.727		66.501.605		35.235.122	
1º TRIM. 99	45.964.028	18,53	33.643.018	61,82	12.321.010	(31,51)
2º TRIM. 99	54.511.467	18,60	36.213.087	7,64	18.298.380	48,51
3º TRIM. 99	39.370.083	(27,78)	31.567.605	(12,83)	7.802.478	(57,36)
TOTAL 99 (miles de euros)	139.845.578		101.423.710		38.421.868	
TOTAL (millones de Pesetas)	23.268.346	122,13	16.875.485	121,88	6.392.861	122,79

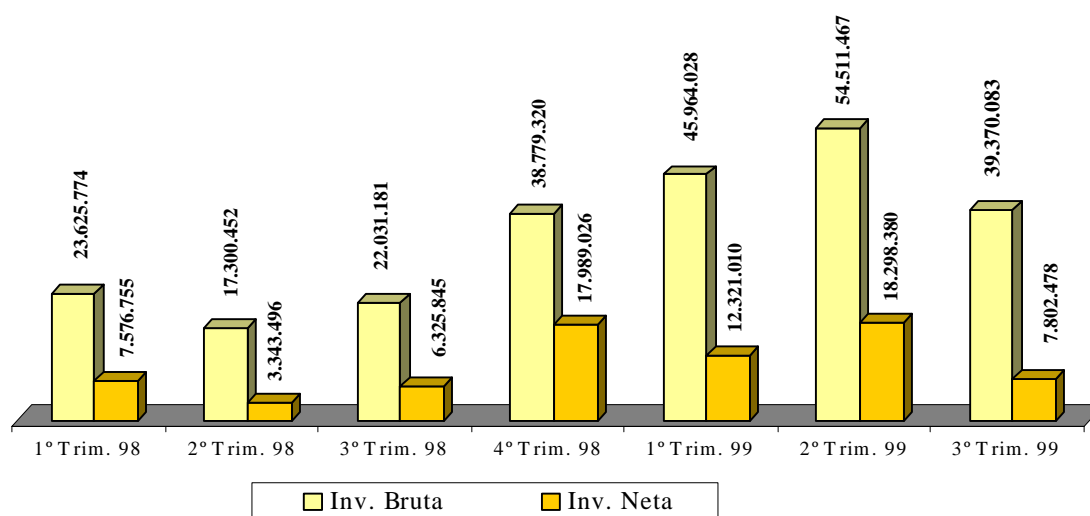
Fuente: Dirección General de Política Comercial e Inversiones Exteriores

* Incremento respecto al periodo anterior expresado en tanto por ciento.

** Incremento respecto a enero-septiembre 98.

GRAFICO II

(Importes efectivos en miles de euros)



INVERSIÓN ESPAÑOLA EN EL EXTERIOR EN VALORES NEGOCIABLES
DISTRIBUCIÓN POR LA NATURALEZA DEL EMISOR DE LOS TÍTULOS

TERCER TRIMESTRE DE 1999
(Importes efectivos en miles de euros)

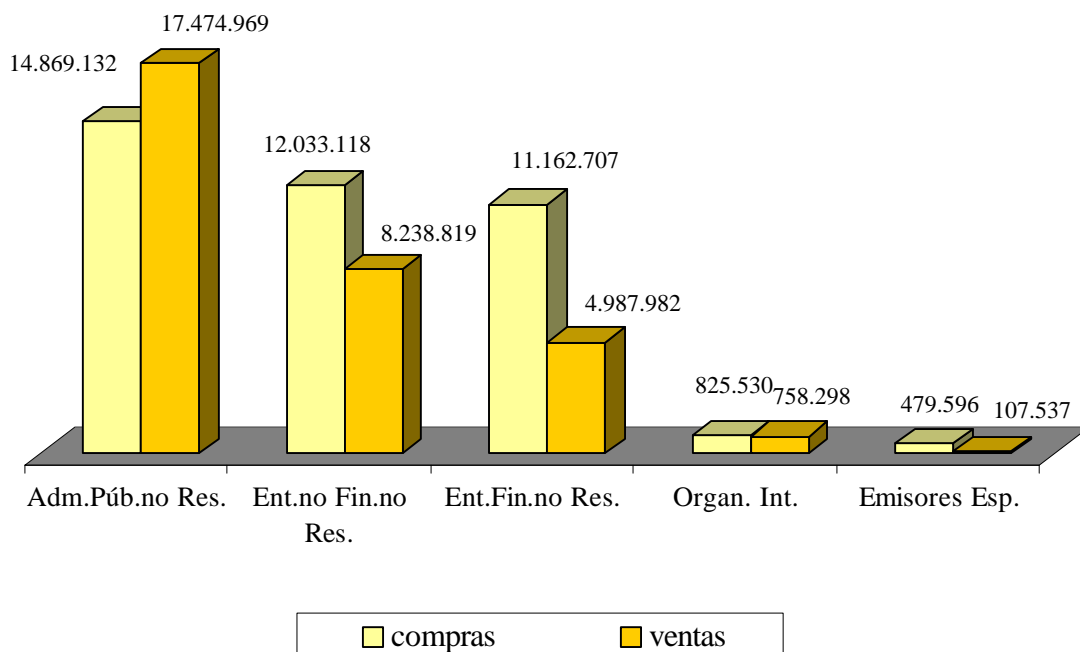
CUADRO III

EMISOR	COMPRAS	%/TOTAL	VENTAS	%/TOTAL	SALDO
Adm. Públicas no residentes	14.869.132	37,77	17.474.969	55,36	(2.605.837)
Entidades no financ. no residentes	12.033.118	30,56	8.238.819	26,10	3.794.299
Entidades financieras no residentes	11.162.707	28,35	4.987.982	15,80	6.174.725
Organismos Internacionales	825.530	2,10	758.298	2,40	67.232
Entidades residentes fin. y no fin.	381.188	0,97	69.305	0,22	311.883
Estado Español	98.408	0,25	38.232	0,12	60.176
TOTAL (miles de euros)	39.370.083	100,00	31.567.605	100,00	7.802.478
TOTAL (millones de pesetas)	6.550.631		5.252.408		1.298.223

Fuente: Dirección General de Política Comercial e Inversiones Exteriores

GRAFICO III

(Importes efectivos en miles de euros)



INVERSIÓN ESPAÑOLA EN EL EXTERIOR EN VALORES NEGOCIABLES
DISTRIBUCIÓN POR LA NATURALEZA DEL EMISOR DE LOS TÍTULOS

ANÁLISIS COMPARATIVO

(Importes efectivos en miles de euros)

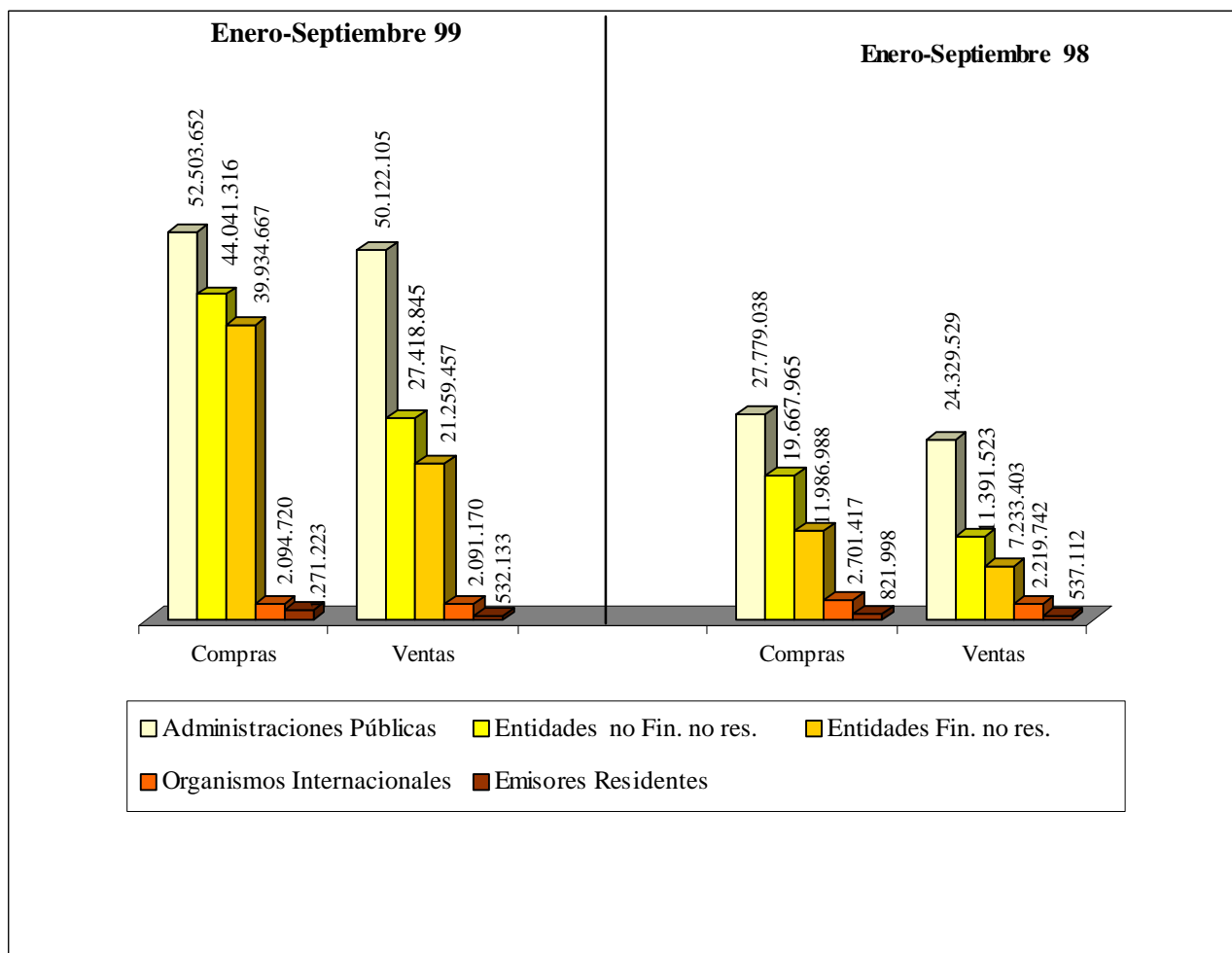
CUADRO IV

EMISOR	Enero-septiembre 99		Enero-septiembre 98	
	Compras	Ventas	Compras	Ventas
Adm. Públicas no residentes	52.503.652	50.122.105	27.779.038	24.329.529
Entidades no financ. no residentes	44.041.316	27.418.845	19.667.965	11.391.523
Entidades financieras no residentes	39.934.667	21.259.457	11.986.988	7.233.403
Organismos Internacionales	2.094.720	2.091.170	2.701.417	2.219.742
Emisores residentes	1.271.223	532.133	821.998	537.112
TOTAL (miles de euros)	139.845.578	101.423.710	62.957.406	45.711.310
TOTAL (millones de pesetas)	23.268.346	16.875.485	10.475.231	7.605.722

Fuente: Dirección General de Política Comercial e Inversiones Exteriores

GRAFICO IV

(Importes efectivos en miles de euros)



INVERSIÓN ESPAÑOLA EN EL EXTERIOR EN VALORES NEGOCIABLES

DISTRIBUCIÓN POR LA CLASE DE INVERSOR

TERCER TRIMESTRE DE 1999

(Importes efectivos en miles de euros)

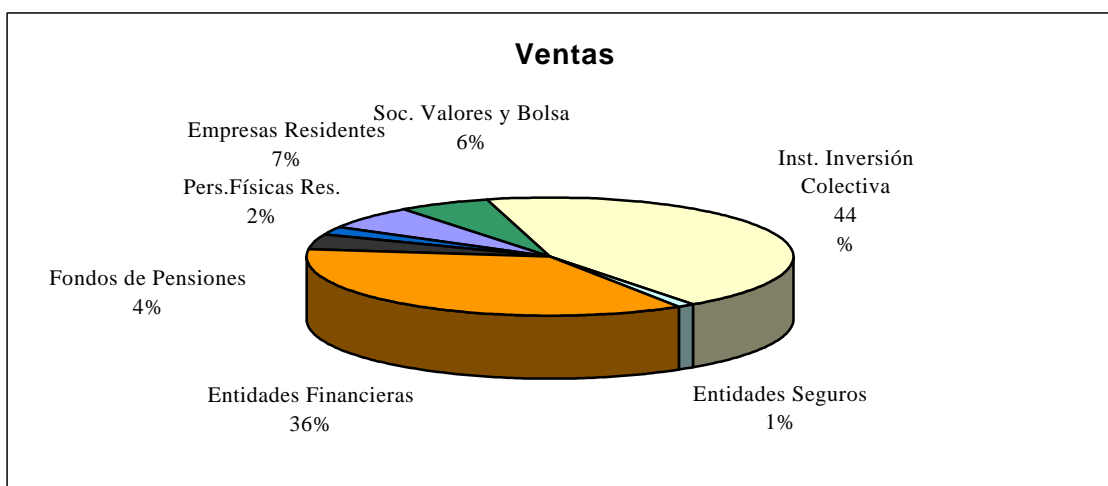
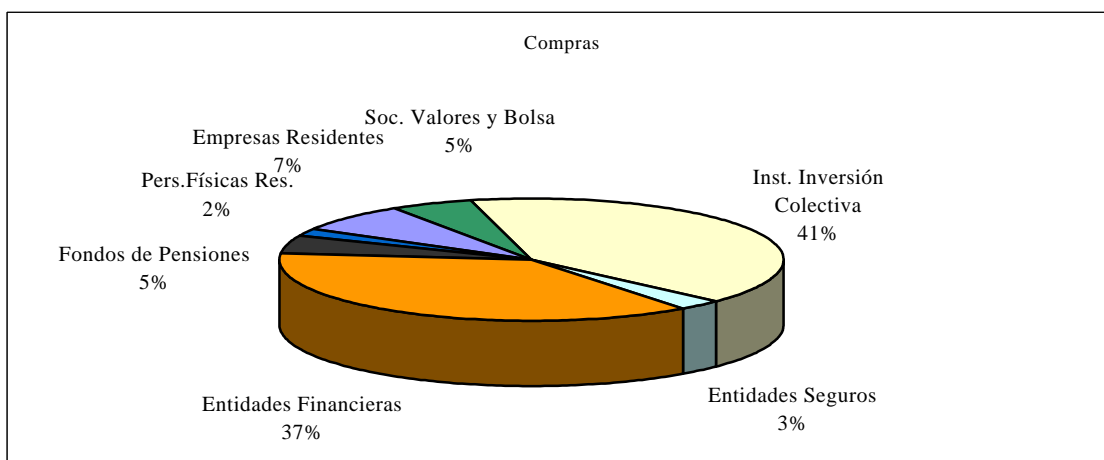
CUADRO V

INVERSORES	COMPRAS	%/TOTAL	VENTAS	%/TOTAL	SALDO
Inst. Inversión Colectiva	16.061.205	40,80	13.912.511	44,07	2.148.694
Entidades Financieras	14.556.398	36,97	11.284.758	35,75	3.271.640
Empresas Residentes	2.957.832	7,51	2.033.006	6,44	924.826
Soc. Valores y Bolsa	2.074.032	5,27	1.947.504	6,17	126.528
Fondos de Pensiones	1.872.216	4,76	1.332.171	4,22	540.045
Entidades de Seguros	1.083.042	2,75	359.925	1,14	723.117
Personas Físicas Residentes	765.358	1,94	697.730	2,21	67.628
TOTAL (miles de euros)	39.370.083	100,00	31.567.605	100,00	7.802.478
TOTAL (millones de pesetas)	6.550.631		5.252.408		1.298.223

Fuente: Dirección General de Política Comercial e Inversiones Exteriores

GRAFICO V

(Importes efectivos en miles de euros)



INVERSIÓN ESPAÑOLA EN EL EXTERIOR EN VALORES NEGOCIABLES

DISTRIBUCIÓN POR LA CLASE DE VALOR

TERCER TRIMESTRE DE 1999

(Importes efectivos en miles de euros)

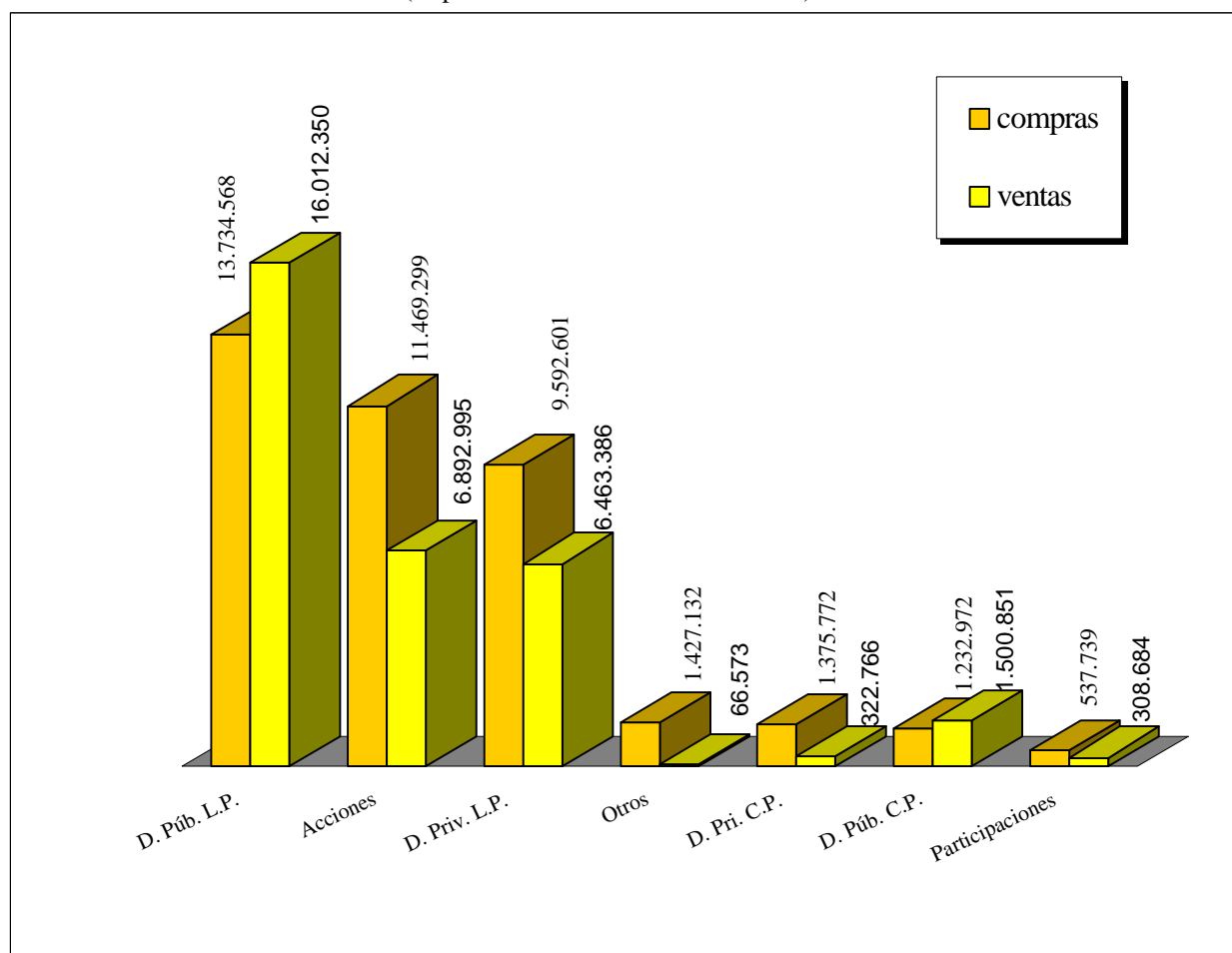
CUADRO VI

CLASE VALOR	COMPRAS	%/TOTAL	VENTAS	%/TOTAL	SALDO
Deuda Pública a largo plazo	13.734.568	34,89	16.012.350	50,72	(2.277.782)
Acciones	11.469.299	29,13	6.892.995	21,84	4.576.304
Deuda Privada largo plazo	9.592.601	24,37	6.463.386	20,47	3.129.215
Otros valores	1.427.132	3,62	66.573	0,21	1.360.559
Deuda privada corto plazo	1.375.772	3,49	322.766	1,02	1.053.006
Deuda pública corto plazo	1.232.972	3,13	1.500.851	4,75	(267.879)
Participaciones	537.739	1,37	308.684	0,98	229.055
TOTAL (miles de euros)	39.370.083	100,00	31.567.605	100,00	7.802.478
TOTAL (millones de pesetas)	6.550.631		5.252.408		1.298.223

Fuente: Dirección General de Política Comercial e Inversiones Exteriores

GRAFICO VI

(Importes efectivos en miles de euros)



INVERSIÓN ESPAÑOLA EN EL EXTERIOR EN VALORES NEGOCIABLES
DISTRIBUCIÓN POR CLASE DE VALOR
 ANÁLISIS COMPARATIVO
 (Importes efectivos en miles de euros)

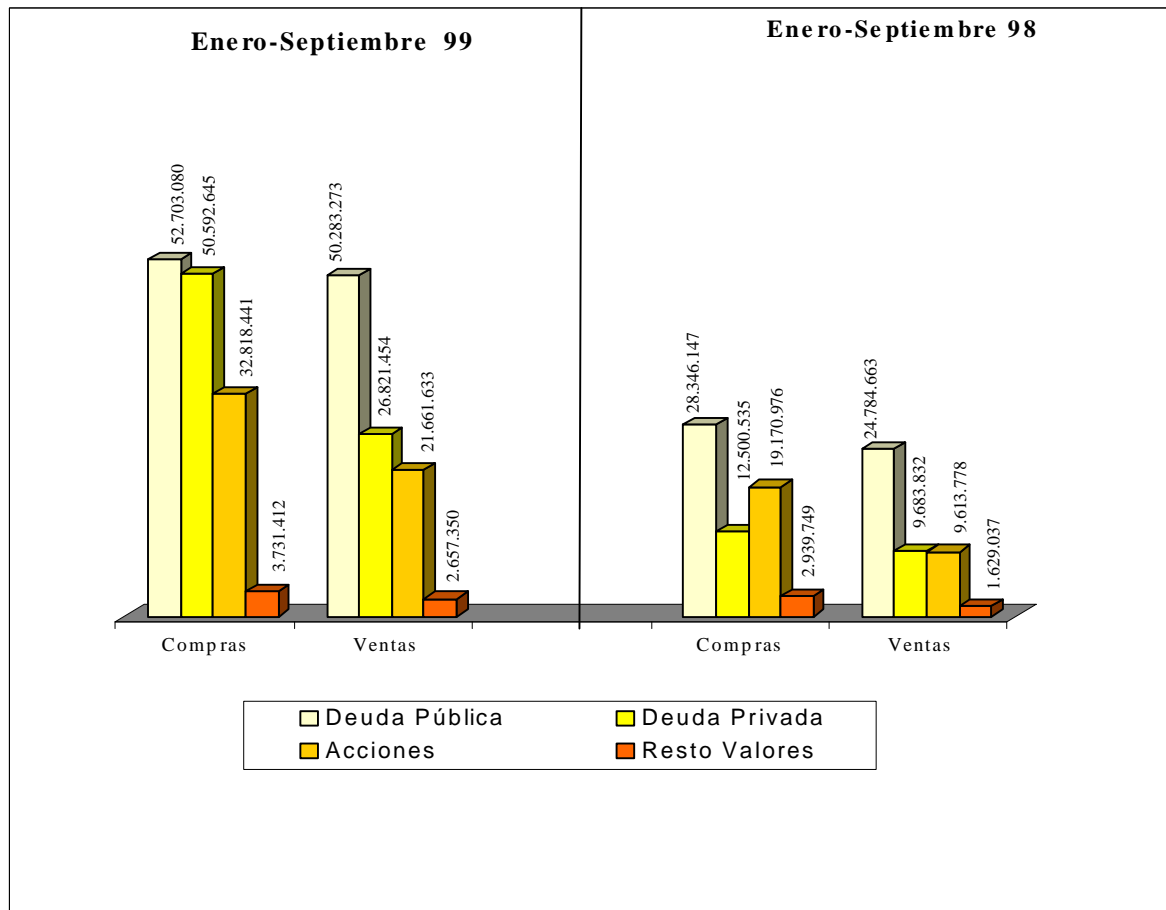
CUADRO VII

CLASE DE VALOR	Enero-septiembre 99		Enero-septiembre 98	
	Compras	Ventas	Compras	Ventas
Deuda Pública	52.703.080	50.283.273	28.346.147	24.784.663
Deuda Privada	50.592.645	26.821.454	12.500.535	9.683.832
Acciones	32.818.441	21.661.633	19.170.976	9.613.778
Resto Valores	3.731.412	2.657.350	2.939.749	1.629.037
TOTAL (miles de euros)	139.845.578	101.423.710	62.957.406	45.711.310
TOTAL (millones de pesetas)	23.268.346	16.875.485	10.475.231	7.605.722

Fuente: Dirección General de Política Comercial e Inversiones Exteriores

GRAFICO VII

(Importes efectivos en miles de euros)



INVERSIÓN ESPAÑOLA EN EL EXTERIOR EN VALORES NEGOCIABLES

DISTRIBUCIÓN POR PAÍSES

TERCER TRIMESTRE DE 1999

(Importes efectivos en miles de euros)

CUADRO VIII

	COMPRAS	%/TOTAL	VENTAS	%/TOTAL	SALDO
PAISES U.E.					
ALEMANIA	11.509.475	29,23	10.800.902	34,22	708.573
ITALIA	3.896.458	9,90	4.118.045	13,05	(221.587)
FRANCIA	2.586.457	6,57	1.829.964	5,80	756.493
REINO UNIDO	1.495.719	3,80	967.300	3,06	528.419
ESPAÑA ¹	1.084.405	2,75	818.610	2,59	265.795
HOLANDA	958.542	2,43	1.011.647	3,20	(53.105)
LUXEMBURGO	705.410	1,79	371.961	1,18	333.449
PORTUGAL	420.985	1,07	340.338	1,08	80.647
FINLANDIA	292.115	0,74	183.429	0,58	108.686
SUECIA	213.110	0,54	257.732	0,82	(44.622)
GRECIA	140.285	0,36	46.971	0,15	93.314
DINAMARCA	13.880	0,04	33.149	0,11	(19.269)
IRLANDA	83.840	0,21	77.131	0,24	6.709
BELGICA	81.187	0,21	309.965	0,98	(228.778)
AUSTRIA	27.671	0,07	32.202	0,10	(4.531)
SUBTOTAL	23.509.539	59,71	21.199.346	67,16	2.310.193
PAISES N.A.F.T.A.					
U.S.A.	5.128.502	13,03	4.983.697	15,79	144.805
CANADA	22.532	0,06	15.949	0,05	6.583
MEJICO	5.969	0,02	4.665	0,01	1.304
SUBTOTAL	5.157.003	13,10	5.004.311	15,85	152.692
OTROS					
EUROBONOS	8.071.312	20,50	4.459.601	14,13	3.611.711
VARIOS	937.675	2,38	716.471	2,27	221.204
PARAISOS F.	1.694.554	4,30	187.876	0,60	1.506.678
SUBTOTAL	10.703.541	27,19	5.363.948	16,99	5.339.593
TOTAL (miles de euros)	39.370.083	100,00	31.567.605	100,00	7.802.478
TOTAL (millones de pesetas)	6.550.631		5.252.408		1.298.223

Fuente: Dirección General de Política Comercial e Inversiones Exteriores

¹ Emisiones de no residentes en España.

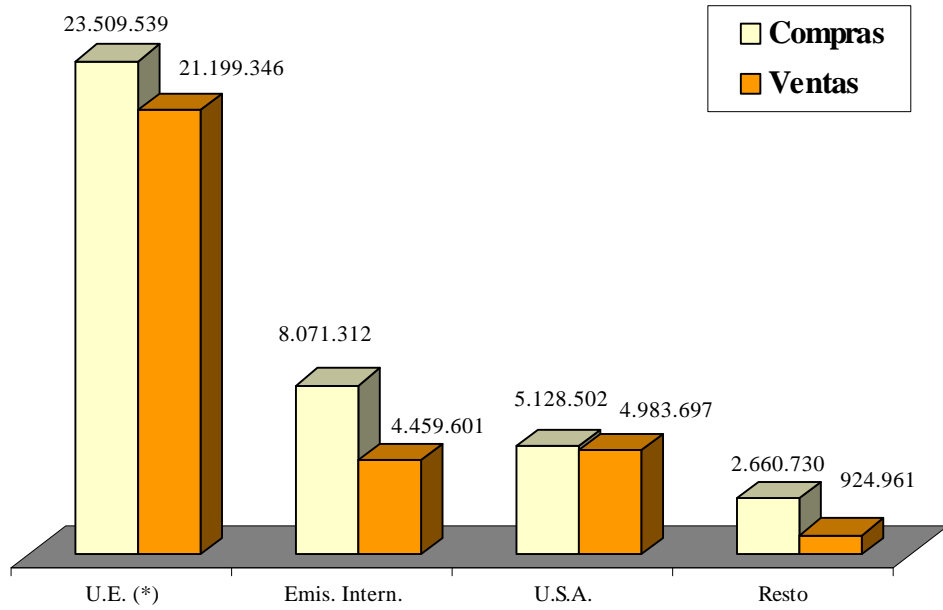
INVERSIÓN ESPAÑOLA EN EL EXTERIOR EN VALORES NEGOCIABLES

DISTRIBUCIÓN POR PAÍSES

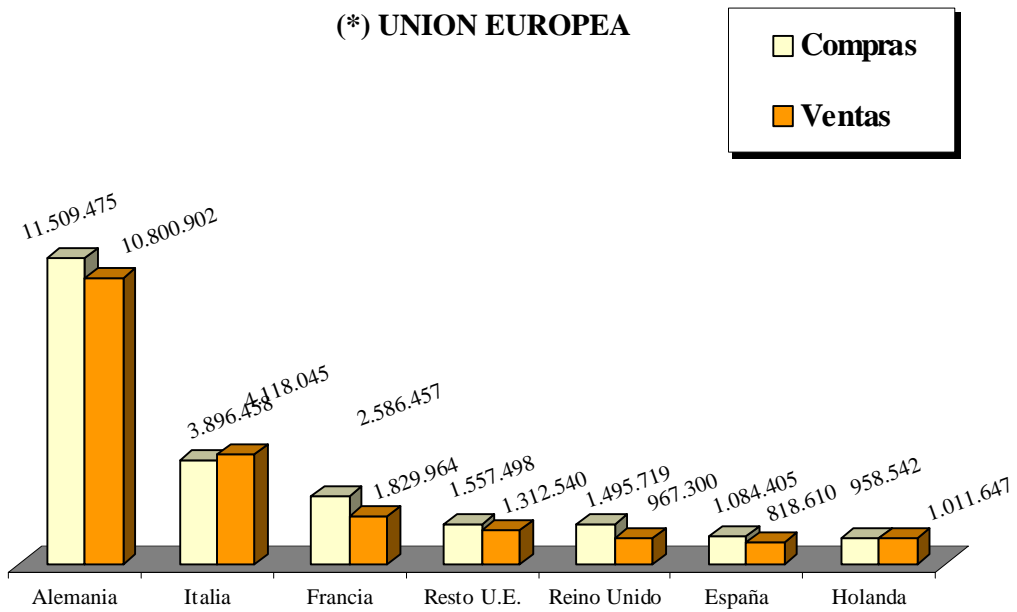
TERCER TRIMESTRE DE 1999

(Importes efectivos en miles de euros)

GRAFICO VIII



(*) UNION EUROPEA



INVERSIÓN ESPAÑOLA EN EL EXTERIOR EN VALORES NEGOCIABLES

ANÁLISIS COMPARATIVO-DISTRIBUCIÓN POR PAÍSES

INVERSIÓN BRUTA

ENERO-SEPTIEMBRE

(Importes efectivos en miles de euros)

CUADRO IX

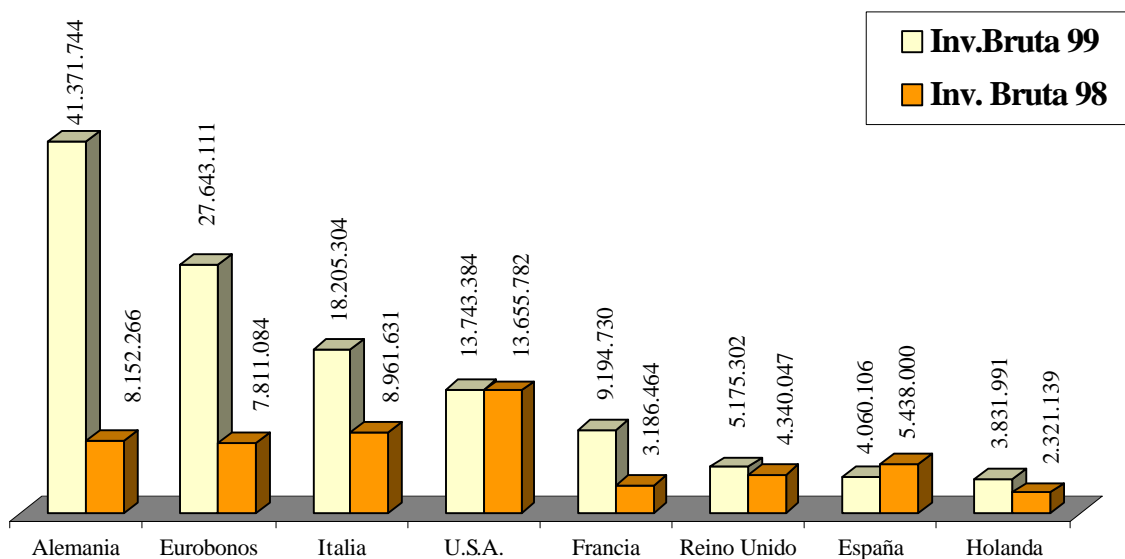
	Inv.Bruta 99	Inv. Bruta 98	Variación *
Alemania	41.371.744	8.152.266	407,49
Eurobonos	27.643.111	7.811.084	253,90
Italia	18.205.304	8.961.631	103,15
U.S.A.	13.743.384	13.655.782	0,64
Francia	9.194.730	3.186.464	188,56
Reino Unido	5.175.302	4.340.047	19,25
España	4.060.106	5.438.000	-25,34
Holanda	3.831.991	2.321.139	65,09
Total periodo (miles de euros)	139.845.578	62.957.406	
Total periodo (millones de pesetas)	23.268.346	10.475.231	

Fuente: Dirección General de Política Comercial e Inversiones Exteriores

* Incremento respecto al periodo anterior expresado en tanto por ciento.

GRAFICO IX

(Importes efectivos en miles de euros)



INVERSIÓN ESPAÑOLA EN EL EXTERIOR EN VALORES NEGOCIABLES
ANÁLISIS COMPARATIVO-DISTRIBUCIÓN POR PAÍSES

DESINVERSIÓN

ENERO-SEPTIEMBRE

(Importes efectivos en miles de euros)

CUADRO X

	Desinv.Bruta 99	Desinv. Bruta 98	Variación *
Alemania	34.047.163	6.113.796	456,89
Eurobonos	14.055.936	4.354.441	222,80
U.S.A.	12.537.318	10.092.201	24,23
Italia	12.127.213	7.733.337	56,82
Francia	6.733.384	1.835.395	266,86
España	4.003.728	5.521.799	-27,49
Reino Unido	3.391.115	3.844.771	-11,80
Holanda	2.819.824	719.111	292,13
Total periodo (miles de euros)	101.423.710	45.711.310	
Total periodo (millones de pesetas)	16.875.485	7.605.722	

Fuente: Dirección General de Política Comercial e Inversiones Exteriores

* Incremento respecto al periodo anterior expresado en tanto por ciento.

GRAFICO X

(Importes efectivos en miles de euros)

